



คู่มือ

ขั้นตอนการขอรับสิทธิเสียภาษี
ในอัตราตามมูลค่าร้อยละศูนย์
สำหรับเครื่องตีประเภทน้ำผลไม้และน้ำพืชผัก



จัดทำโดย

นายธิบดี วัฒนกุล

รองอธิบดีกรมสรรพสามิต



วัตถุประสงค์

เพื่อให้การขอรับสิทธิเสียภาษีในอัตราตามมูลค่าร้อยละศูนย์ สำหรับเครื่องดื่มประเภทน้ำผลไม้และน้ำพืชผัก เป็นไปตามประกาศ กรมสรรพสามิต เรื่อง หลักเกณฑ์ วิธีการ และเงื่อนไขการเสียภาษี ในอัตราตามมูลค่าร้อยละศูนย์สำหรับเครื่องดื่มประเภทน้ำผลไม้และ น้ำพืชผัก เป็นไปอย่างถูกต้อง มีมาตรฐาน โปร่งใส รวดเร็ว และ สร้างความพึงพอใจแก่ผู้ประกอบการและผู้นำเข้า





กฎ ระเบียบ ที่เกี่ยวข้อง

* ประกาศกรมสรรพสามิต เรื่อง หลักเกณฑ์ วิธีการ และเงื่อนไขการเสียภาษีในอัตราตามมูลค่าร้อยละศูนย์สำหรับเครื่องดื่มประเภทน้ำผลไม้และน้ำพืชผัก ลงวันที่ 9 มกราคม พ.ศ.2562

* ประกาศกรมสรรพสามิต เรื่อง หลักเกณฑ์ วิธีการ และเงื่อนไขการเสียภาษีในอัตราตามมูลค่าร้อยละศูนย์สำหรับเครื่องดื่มประเภทน้ำผลไม้และน้ำพืชผัก (ฉบับที่ 2) ลงวันที่ 5 สิงหาคม พ.ศ.2562





ขั้นตอนการดำเนินการ

กรมสรรพสามิตได้วางแนวทางการอนุมัติให้ได้รับสิทธิ
เสียภาษีในอัตราตามมูลค่าร้อยละศูนย์ ไว้ดังนี้

① ตรวจสอบผู้ประกอบการหรือผู้นำเข้าเครื่องดื่ม
น้ำผลไม้และน้ำพืชผักที่ยื่นคำขอใช้สิทธิเสียภาษีในอัตราตามมูลค่า
ร้อยละศูนย์ *โดยตรวจสอบสถานที่ตั้ง เลขทะเบียนสรรพสามิต*
เอกสารที่เกี่ยวข้อง ซึ่งการตรวจสอบการจดทะเบียนต้องตรวจสอบ
ตามมาตรา 32 แห่งพระราชบัญญัติภาษีสรรพสามิต
พ.ศ. 2560 ดังนี้





ขั้นตอนการดำเนินการ (ต่อ)



การจดทะเบียนสรรพสามิต

1.1 ในกรณีที่ผู้ประกอบการ ผู้นำเข้า หรือผู้ประกอบการ
กิจการสถานบริการ มีการประกอบอุตสาหกรรม นำเข้าหรือ
ประกอบกิจการสถานบริการ *อยู่ก่อนพระราชบัญญัตินี้ใช้บังคับ*
แก่สินค้าหรือบริการนั้น และยังไม่ได้จดทะเบียนสรรพสามิต
ให้ผู้ประกอบการ ผู้นำเข้า หรือผู้ประกอบการกิจการสถาน
บริการดังกล่าวยื่นคำขอจดทะเบียนสรรพสามิตตามแบบที่อธิบดี
กำหนด *ภายในสามสิบวันนับแต่วันที่พระราชบัญญัตินี้ใช้บังคับ*
แก่สินค้าหรือบริการนั้น



ขั้นตอนการดำเนินการ (ต่อ)

1.2 ในกรณีที่ผู้ประกอบการ ผู้นำเข้า หรือผู้ประกอบการ
กิจการสถานบริการเริ่มประกอบอุตสาหกรรม เริ่มนำเข้า หรือ
เริ่มประกอบกิจการสถานบริการ **เมื่อพระราชบัญญัตินี้ใช้บังคับ**
แก่สินค้าหรือบริการนั้นแล้ว ให้ผู้ประกอบการ ผู้นำเข้า
หรือผู้ประกอบการกิจการสถานบริการดังกล่าว **ยื่นคำขอจดทะเบียน**
สรรพสามิต ตามแบบที่อธิบดีกำหนด **ภายในสามสิบวันก่อนวัน**
เริ่มผลิตหรือเริ่มนำเข้าสินค้า หรือเริ่มให้บริการ



******ในกรณีที่ผู้ประกอบการหรือผู้ประกอบการ
สถานบริการมี**โรงอุตสาหกรรม**หรือ**สถานบริการหลายแห่ง**
ให้แยกยื่นคำขอเป็นรายโรงอุตสาหกรรมหรือสถานบริการ**



ขั้นตอนการดำเนินการ (ต่อ)

๒ ตรวจสอบการผลิตเครื่องดื่มตามสูตรอัตราส่วนผสม และกรรมวิธีการผลิต ดังนี้

****ส่งตัวอย่าง** เครื่องดื่มประเภทน้ำผลไม้และน้ำพืชผักที่ขอรับสิทธิเสียภาษีในอัตราตามมูลค่าร้อยละศูนย์ในปริมาณรวมไม่น้อยกว่า 1 ลิตร และวัตถุดิบเมื่อเจ้าพนักงานสรรพสามิตร้องขอ พร้อมแสดงสูตรส่วนผสมและกรรมวิธีการผลิตให้กรมสรรพสามิตใช้ตรวจสอบประกอบการพิจารณาในการขอใช้สิทธิเสียภาษีในอัตรา ตามมูลค่าร้อยละศูนย์ ตามประกาศกรมสรรพสามิต เรื่อง หลักเกณฑ์ วิธีการ และเงื่อนไขการเสียภาษีในอัตราตามมูลค่าร้อยละศูนย์สำหรับเครื่องดื่มประเภทน้ำผลไม้และน้ำพืชผัก ลงวันที่ 9 มกราคม 2562 และที่แก้ไขเพิ่มเติม โดยประกาศกรมฯ (ฉบับที่ 2) ลงวันที่ 5 สิงหาคม พ.ศ.2562

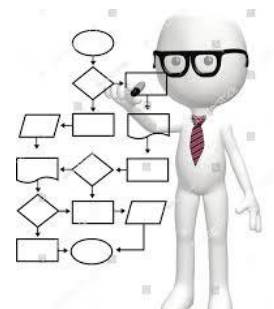
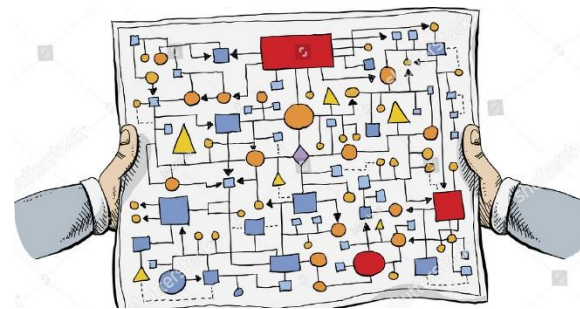




ขั้นตอนการดำเนินการ (ต่อ)

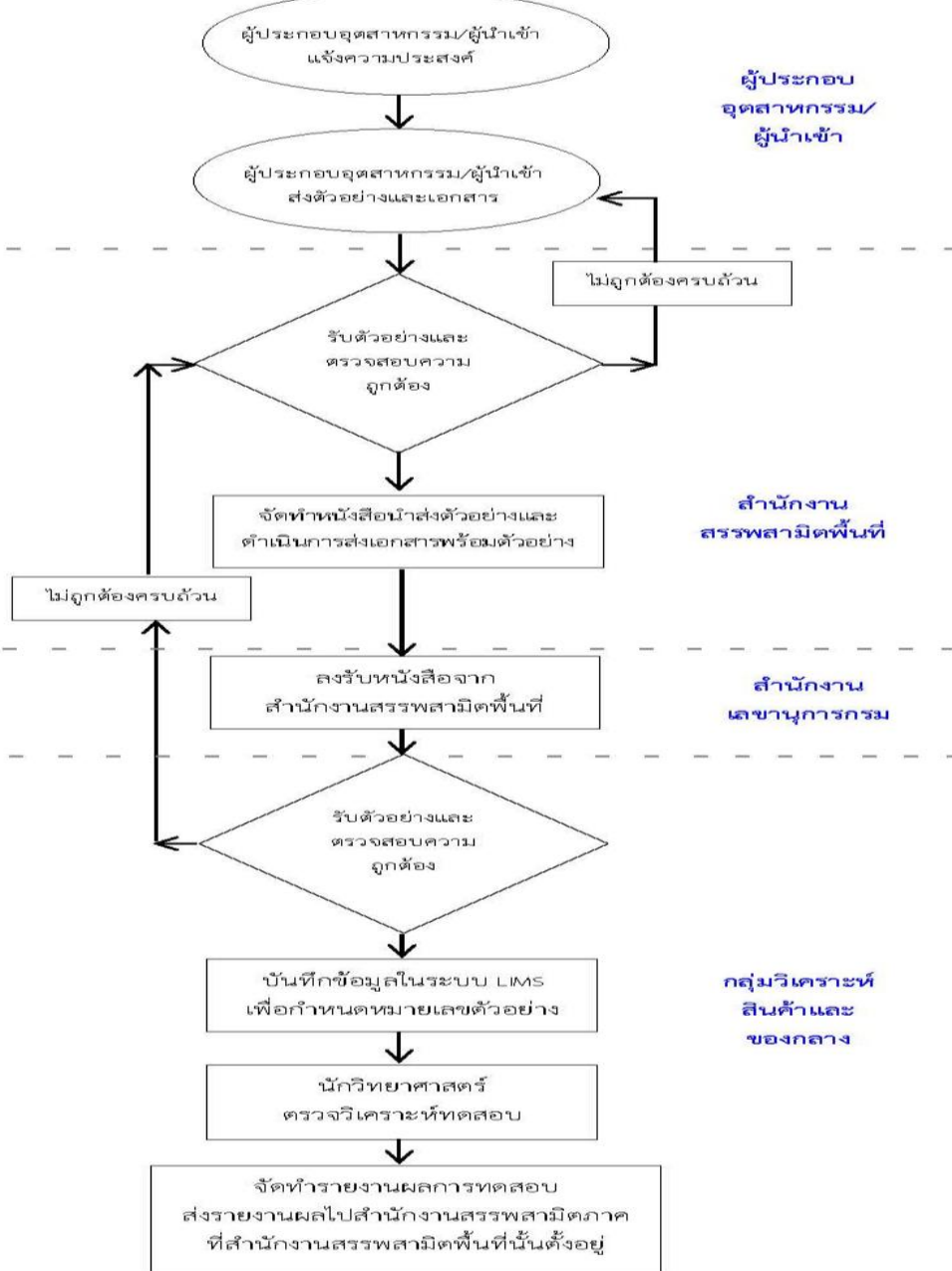
แผนผังแนวทางการปฏิบัติงาน

การส่งตัวอย่างเครื่องดื่มประเภทน้ำผลไม้และน้ำพืชผัก
เพื่อขอใช้สิทธิเสียภาษีในอัตราตามมูลค่าร้อยละศูนย์



ขั้นตอน

ผู้ปฏิบัติงาน



รายละเอียด

- 1. ผู้ประกอบอุตสาหกรรม/ผู้นำเข้า ยื่นหนังสือแจ้งความประสงค์ สำนักงานสรรพสามิตพื้นที่
- 2. ผู้ประกอบอุตสาหกรรม ส่งตัวอย่าง โดยต้องมีปริมาณรวมไม่น้อยกว่า 1 ลิตร และ เอกสารประกอบการพิจารณา
- 3. ผู้ประกอบอุตสาหกรรม ตรวจสอบความถูกต้องของ ตัวอย่างและเอกสาร และนำส่ง สำนักงานสรรพสามิตพื้นที่
- 4. เจ้าหน้าที่ตรวจสอบสภาพความ ครบถ้วนและความถูกต้องของ ตัวอย่างและเอกสาร ประกอบการพิจารณา
- 5. เจ้าหน้าที่จัดทำหนังสือนำส่ง ตัวอย่าง และใบคำขอรับบริการ ทดสอบ และดำเนินการนำส่ง
- 6. สำนักงานเลขานุการกรม ลงรับหนังสือจากสำนักงาน สรรพสามิตพื้นที่
- 7. เจ้าหน้าที่ทกว. ตรวจสอบความ ถูกต้อง ความสมบูรณ์ของ ตัวอย่างและเอกสาร
- 8. เจ้าหน้าที่ทกว. รับหนังสือนำส่ง ตัวอย่าง พร้อมใบคำขอรับ บริการทดสอบ และบันทึกใน ระบบ LIMS
- 9. นักวิทยาศาสตร์ผู้รับผิดชอบ ดำเนินการตรวจวิเคราะห์ ทดสอบ ตามมาตรฐาน ISO 17025 และ จัดทำ รายงานผลการ ทดสอบ

เอกสารที่เกี่ยวข้อง

1. หนังสือแจ้งความประสงค์ ขอรับสิทธิเสียภาษีในอัตราตาม มูลค่าร้อยละศูนย์
2. เอกสารประกอบการ พิจารณา ได้แก่ สูตรส่วนผสม, กรรมวิธีการผลิต, ฉลาก, เลข สารบบอาหาร, ปริมาตรสุทธิ, เครื่องหมายการค้า
3. หนังสือแจ้งความประสงค์ ขอรับสิทธิเสียภาษีในอัตราตาม มูลค่าร้อยละศูนย์
4. เอกสารประกอบการ พิจารณา ได้แก่ ชื่อเครื่องดื่ม, สูตรส่วนผสม, กรรมวิธีการผลิต, ฉลาก, เลขสารบบอาหาร, ปริมาตรสุทธิ, วันเดือนปีที่ผลิต, วันเดือนปีที่หมดอายุและ เครื่องหมายการค้า
5. ใบคำขอรับบริการทดสอบ (EXD.LABF-4.4-01)
6. หนังสือถึงกรมสรรพสามิตเพื่อ ขอส่งตัวอย่างตรวจวิเคราะห์
7. หนังสือแจ้งความประสงค์ ขอรับสิทธิเสียภาษีในอัตราตาม มูลค่าร้อยละศูนย์
8. เอกสารประกอบการ พิจารณา ได้แก่ ชื่อเครื่องดื่ม, สูตรส่วนผสม, กรรมวิธีการผลิต, ฉลาก, เลขสารบบอาหาร, ปริมาตรสุทธิ, วันเดือนปีที่ผลิต, วันเดือนปีที่หมดอายุและ เครื่องหมายการค้า
9. ใบคำขอรับบริการทดสอบ (EXD.LABF-4.4-01)
10. หนังสือถึงกรมสรรพสามิตเพื่อ ขอส่งตัวอย่างตรวจวิเคราะห์
11. ระบบ LIMS (Laboratory Information Management System)
12. กฎระเบียบที่เกี่ยวข้อง
13. รายงานผลการตรวจวิเคราะห์



ขั้นตอนการดำเนินการ (ต่อ)

3 ตรวจสอบภาชนะบรรจุเครื่องดื่มและฉลาก โดยผู้ที่จะได้รับสิทธิเสียภาษี ในอัตราตามมูลค่าร้อยละศูนย์ ต้องแสดงรายละเอียด ต่าง ๆ ดังต่อไปนี้ ที่ภาชนะบรรจุ ฉลากปิดภาชนะหรือฝาปิดภาชนะบรรจุเครื่องดื่ม

3.1 ชื่อผู้ประกอบการ/ผู้นำเข้า

3.2 สถานที่ตั้งโรงอุตสาหกรรม/สถานประกอบการของผู้นำเข้า

3.3 ชื่อเครื่องดื่ม

3.4 เครื่องหมายการค้า

3.5 ส่วนผสมหลักของเครื่องดื่ม

3.6 ปริมาตรสุทธิ

3.7 วัน เดือน ปี ที่ผลิต และที่หมดอายุ หรือที่ควรบริโภคก่อน

3.8 เลขสารบบอาหาร





ขั้นตอนการดำเนินการ (ต่อ)

- 4 ตรวจสอบวันที่ยื่นคำขอ เพื่อดูว่าวันที่ตรงกับหนังสือแจ้งผลการวิเคราะห์และรายการผลการทดสอบที่ส่งจากกลุ่มวิเคราะห์ฯ หรือไม่
- 5 ตรวจสอบผลการวิเคราะห์ของน้ำผลไม้และน้ำพืชผักแต่ละประเภท เปรียบเทียบกับเอกสารบัญชีแนบท้ายประกาศกรมฯ ถ้ามีอัตราส่วนผลสมไม่น้อยกว่าบัญชีท้ายประกาศกรมฯ และมีคุณสมบัติและลักษณะตามที่กำหนดไว้ในประกาศกรมฯ ลงวันที่ 9 มกราคม 2562 และประกาศกรมฯ (ฉบับที่ 2) ลงวันที่ 5 สิงหาคม 2562 จะได้รับสิทธิเสียภาษีในอัตราตามมูลค่าร้อยละศูนย์ **แต่ถ้ามีอัตราส่วนผลสมน้อยกว่าบัญชีท้ายประกาศกรมฯ และ/หรือ ไม่ตรงตามคุณสมบัติและลักษณะที่กำหนด จะไม่ได้รับสิทธิเสียภาษีในอัตราตามมูลค่าร้อยละศูนย์**



ขั้นตอนการดำเนินการ (ต่อ)

- 6 ตรวจสอบแล้วพบว่าเอกสารไม่ถูกต้อง ไม่ชัดเจน ไม่ครบถ้วน จะต้องขอเอกสารเพิ่มเติมจากสำนักงานสรรพสามิตพื้นที่เจ้าของเรื่อง กรณีที่มีการส่งผลวิเคราะห์ล่าช้ากว่าปกติ ให้ทำการประสานไปยัง กลุ่มวิเคราะห์สินค้าและของกลาง เพื่อทราบระยะเวลาในการพิจารณาและชี้แจงให้ผู้ประกอบการ/ผู้นำเข้า ทราบ
- 7 ตรวจสอบแล้วพบว่าถูกต้อง ครบถ้วนตามหลักเกณฑ์ ของประกาศกรมฯ ร่วมกับผลตรวจวิเคราะห์จากกรมสรรพสามิต ให้เสนอผู้บังคับบัญชาตามลำดับชั้นเพื่อลงนามอนุมัติต่อไป กรณีที่ได้รับสิทธิเครื่องหมายผลไม้ และน้ำพืชผักที่ผลิตในประเทศจะระบุว่า มีผลบังคับใช้ตั้งแต่วันที่ยื่นคำขอรับสิทธิ และถ้าเป็นสินค้านำเข้าจะระบุว่า มีผลใช้บังคับตั้งแต่วันที่ผู้อำนวยการสำนักงานสรรพสามิตภาคลงนาม



ขั้นตอนการดำเนินการ (ต่อ)

- 8 หากเครื่องตีมน้ำผลไม้และน้ำพืชผักไม่ได้รับสิทธิเสียภาษีในอัตราตามมูลค่าร้อยละศูนย์จะแจ้งสำนักงานสรรพสามิตพื้นที่ให้แจ้งผู้ประกอบการ/ผู้นำเข้า **ขออุทธรณ์คำสั่งตามวิธีปฏิบัติราชการทางปกครอง พ.ศ. 2539 ภายใน 15 วัน**
- 9 เมื่อผู้อำนวยการสำนักงานสรรพสามิตลงนามอนุมัติแล้วจะทำหนังสือแจ้งเวียนไปยังผู้อำนวยการสำนักทุกสำนัก ผู้อำนวยการศูนย์เทคโนโลยีสารสนเทศ เลขานุการกรม ผู้อำนวยการกองทุกกอง ผู้อำนวยการกลุ่มทุกกลุ่ม ผู้อำนวยการสำนักงานสรรพสามิตภาคทุกภาค และสรรพสามิตพื้นที่ทุกพื้นที่



ผู้นำการจัดเก็บภาษี
เพื่อสังคม สิ่งแวดล้อม และพลังงาน