



รายงานสรุปผลการจัดเก็บรายได้ภาษีสรรพสามิต ประจำเดือนพฤศจิกายน 2566 ปีงบประมาณ พ.ศ. 2567

สรุปผลการจัดเก็บรายได้ภาษีสรรพสามิต ประจำเดือนพฤศจิกายน 2566 ปีงบประมาณ พ.ศ. 2567

ผลการจัดเก็บรายได้ภาษีสรรพสามิตเดือนพฤศจิกายน 2566 จัดเก็บรายได้ภาษี ทั้งสิ้นจำนวน 41,563.25 ล้านบาท สูงกว่าปีก่อน จำนวน 2,238.61 ล้านบาท หรือร้อยละ 5.69 แต่ต่ำกว่าประมาณการตามเอกสารงบประมาณจำนวน 6,450.30 ล้านบาท หรือร้อยละ 13.43 โดยปัจจัยสำคัญที่ทำให้จัดเก็บรายได้ภาษีต่ำกว่าประมาณการตามเอกสารงบประมาณ เนื่องจากมาตรการปรับลดอัตราภาษีน้ำมันดีเซลลงลิตรละ 2.50 บาท ตามกฎกระทรวงกำหนดพิกัดอัตราภาษีสรรพสามิต (ฉบับที่ 35) ลงวันที่ 18 กันยายน 2566 (ตั้งแต่วันที่ 20 กันยายน 2566 ถึงวันที่ 31 ธันวาคม 2566) และมาตรการปรับลดอัตราภาษีน้ำมันเบนซินลงลิตรละ 1.00 บาท ตามกฎกระทรวงกำหนดพิกัดอัตราภาษีสรรพสามิต (ฉบับที่ 36) ลงวันที่ 6 พฤศจิกายน 2566 (ตั้งแต่วันที่ 7 พฤศจิกายน 2566 ถึงวันที่ 31 มกราคม 2567) เพื่อลดภาระค่าครองชีพและบรรเทาความเดือดร้อนของประชาชนเป็นสำคัญ

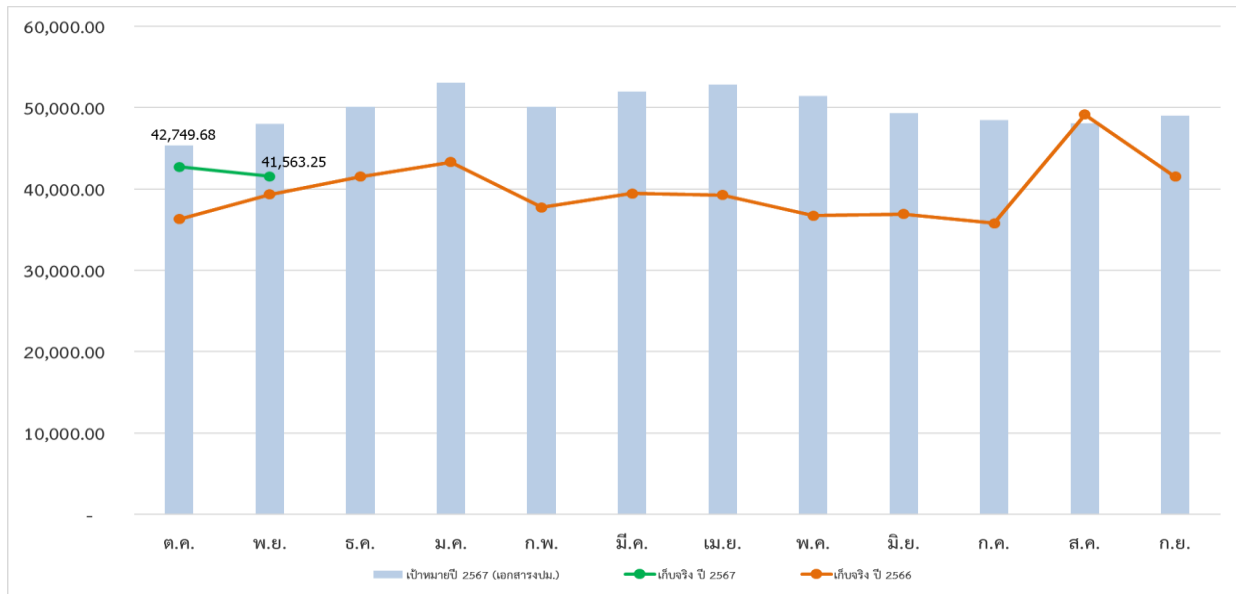
อย่างไรก็ดี หากนับรวมรายได้ที่สูญเสียจากมาตรการลดอัตราภาษีสรรพสามิตน้ำมันดีเซล จำนวน 4,422.71 ล้านบาท และมาตรการลดอัตราภาษีสรรพสามิตน้ำมันเบนซิน จำนวน 518.10 ล้านบาท จะทำให้จัดเก็บรายได้ภาษีสรรพสามิตได้จำนวน 46,504.06 ล้านบาท ต่ำกว่าประมาณการตามเอกสารงบประมาณ จำนวน 1,509.48 หรือร้อยละ 3.14 ในขณะที่ผลการจัดเก็บรายได้ภาษिरถยนต์ ผู้ประกอบอุตสาหกรรมมีการชะลอการผลิตลงเล็กน้อย เพื่อรอความชัดเจนและความต่อเนื่องของมาตรการสนับสนุนการใช้ยานยนต์ไฟฟ้า สำหรับรายได้ภาษีสินค้าประเภทอื่น ๆ เช่น เบียร์ สุรាយาสูบ ผู้ประกอบอุตสาหกรรมมีการปรับเปลี่ยนแผนการผลิตให้สอดคล้องกับสถานการณ์และปริมาณการบริโภคในปัจจุบัน โดยสามารถวิเคราะห์เป็นรายประเภทสินค้าหลัก ๆ ได้ ดังนี้

ตารางที่ 1 : รายได้ภาษีกรมสรรพสามิต ประจำเดือนพฤศจิกายน 2566 ปีงบประมาณ พ.ศ. 2567 (หน่วย : ล้านบาท)

| รายการ | เก็บจริง ปีก่อน | เก็บจริง ปีนี้ | เปรียบเทียบกับปีก่อน | | ประมาณการ ตามเอกสาร งปม. (598,000) | เปรียบเทียบกับ ประมาณการ | |
|-------------------------|--------------------|-------------------|----------------------|-------------|---|-----------------------------|---------------|
| | | | จำนวน | ร้อยละ | | จำนวน | ร้อยละ |
| 1. ภาษีน้ำมัน | 8,388.00 | 13,586.06 | 5,198.07 | 61.97 | 17,316.98 | -3,730.92 | -21.54 |
| 2. ภาษिरถยนต์ | 9,320.73 | 7,535.80 | -1,784.93 | -19.15 | 9,028.45 | -1,492.65 | -16.53 |
| 3. ภาษีเบียร์ | 7,695.84 | 6,525.95 | -1,169.89 | -15.20 | 7,595.83 | -1,069.88 | -14.09 |
| 4. ภาษีสูรา | 6,128.76 | 5,930.75 | -198.01 | -3.23 | 5,666.34 | 264.41 | 4.67 |
| 5. ภาษียาสูบ | 4,952.23 | 4,937.57 | -14.66 | -0.30 | 5,104.41 | -166.83 | -3.27 |
| 6. ภาษีเครื่องดื่ม | 1,909.74 | 2,127.92 | 218.18 | 11.42 | 2,323.14 | -195.22 | -8.40 |
| 7. ภาษีอื่น ๆ | 887.15 | 869.57 | -17.58 | -1.98 | 916.24 | -46.67 | -5.09 |
| 8. รายได้เบ็ดเตล็ด | 42.17 | 49.62 | 7.44 | 17.64 | 62.15 | -12.54 | -20.17 |
| รวมภาษีสรรพสามิต | 39,324.63 | 41,563.25 | 2,238.61 | 5.69 | 48,013.54 | -6,450.30 | -13.43 |

ที่มา : รวบรวมข้อมูลจากระบบ BI ศูนย์เทคโนโลยีสารสนเทศ กรมสรรพสามิต

ภาพที่ 1 : รายได้ภาษีสรรพสามิตเปรียบเทียบกับปีก่อนและประมาณการตามเอกสารงบประมาณ ปีงบประมาณ พ.ศ. 2567
หน่วย : ล้านบาท



วิเคราะห์ผลการจัดเก็บรายได้ภาษีสรรพสามิตประจำเดือนพฤศจิกายน 2566 ปีงบประมาณ พ.ศ. 2567

1. **ภาษีน้ำมันและผลิตภัณฑ์น้ำมัน** จัดเก็บรายได้ภาษีจำนวน 13,586.06 ล้านบาท สูงกว่าปีก่อน (8,388.00 ล้านบาท) จำนวน 5,198.07 ล้านบาท หรือร้อยละ 61.97 แต่ต่ำกว่าประมาณการตามเอกสารงบประมาณ (17,316.98 ล้านบาท) 3,730.92 ล้านบาท หรือร้อยละ 21.54 โดยมีปัจจัยสำคัญ ดังนี้

- สาเหตุที่ทำให้จัดเก็บรายได้ภาษีสูงกว่าปีก่อน เนื่องจากในปีก่อนรัฐบาลออกมาตรการปรับลดอัตราภาษีน้ำมันดีเซลลงลิตรละ 5 บาท ตามกฎกระทรวงกำหนดพิกัดอัตราภาษีสรรพสามิต (ฉบับที่ 27) พ.ศ. 2565 ลงวันที่ 14 กันยายน พ.ศ. 2565 (ตั้งแต่วันที่ 21 กันยายน 2565 ถึง 20 พฤศจิกายน 2565) ในขณะที่ปีนี้รัฐบาลออกมาตรการปรับลดอัตราภาษีน้ำมันดีเซลลงลิตรละ 2.50 บาท ตามกฎกระทรวงกำหนดพิกัดอัตราภาษีสรรพสามิต (ฉบับที่ 35) พ.ศ. 2566 ลงวันที่ 18 กันยายน 2566 (ตั้งแต่วันที่ 20 กันยายน 2566 ถึงวันที่ 31 ธันวาคม 2566) และมาตรการปรับลดอัตราภาษีน้ำมันเบนซินลงลิตรละ 1.00 บาท ตามกฎกระทรวงกำหนดพิกัดอัตราภาษีสรรพสามิต (ฉบับที่ 36) พ.ศ. 2566 ลงวันที่ 6 พฤศจิกายน 2566 (ตั้งแต่วันที่ 7 พฤศจิกายน 2566 ถึงวันที่ 31 มกราคม 2567)

- และมาตรการปรับลดอัตราภาษีน้ำมันไอพ่นลงลิตรละ 4.526 บาท ตามกฎกระทรวงกำหนดพิกัดอัตราภาษีสรรพสามิต (ฉบับที่ 24) พ.ศ. 2565 ลงวันที่ 24 มิถุนายน 2565 (ตั้งแต่วันที่ 1 กรกฎาคม 2565 ถึง 31 ธันวาคม 2565) เพื่อบรรเทาผลกระทบในการดำเนินธุรกิจของผู้ประกอบการอุตสาหกรรมท่องเที่ยว ในขณะที่ปีนี้กรมสรรพสามิตจัดเก็บรายได้ภาษีน้ำมันไอพ่นตามอัตราปกติลิตรละ 4.726 บาท ส่งผลให้รายได้ภาษีน้ำมันและผลิตภัณฑ์น้ำมันปีนี้สูงกว่าปีก่อนอย่างมีนัยสำคัญ

ทั้งนี้ หากพิจารณาผลกระทบจากรายได้ที่สูญเสียไปจากมาตรการลดอัตราภาษีสรรพสามิตน้ำมันดีเซลจำนวน 4,422.71 ล้านบาท และมาตรการลดอัตราภาษีสรรพสามิตน้ำมันเบนซิน จำนวน 518.10 ล้านบาท ทำให้ในเดือนพฤศจิกายน 2566 สูญเสียรายได้ภาษีน้ำมันและผลิตภัณฑ์น้ำมันทั้งสิ้นจำนวน 4,940.81 ล้านบาท ซึ่งหากนับรวมผลกระทบดังกล่าว กรมสรรพสามิตควรจะมีจัดเก็บรายได้ภาษีสรรพสามิตน้ำมันและผลิตภัณฑ์น้ำมันได้จำนวน 18,526.87 ล้านบาท สูงกว่าประมาณการตามเอกสารงบประมาณ จำนวน 1,209.89 ล้านบาท หรือร้อยละ 6.99

ตารางที่ 2 : ปริมาณน้ำมันฯ (หน่วย : ล้านลิตร ล้านกิโลกรัม) ภาชนะน้ำมันฯ (หน่วย : ล้านบาท)

| ประเภท | ปริมาณ | | เปรียบเทียบกับปีก่อน | | ภาชนะ | | เปรียบเทียบกับปีก่อน | |
|---------------------|----------|----------|----------------------|--------|----------|-----------|----------------------|----------|
| | 2566 | 2567 | จำนวน | ร้อยละ | 2566 | 2567 | จำนวน | ร้อยละ |
| น้ำมันฯ รวมทั้งสิ้น | 3,152.24 | 3,421.42 | 269.18 | 8.54 | 8,388.00 | 13,586.06 | 5,198.06 | 61.97 |
| ดีเซล | 296.51 | 25.17 | -271.34 | -91.51 | 425.37 | 99.18 | -326.19 | -76.68 |
| ไบโอดีเซล | 1,519.06 | 1,879.15 | 360.09 | 23.70 | 2,035.54 | 6,896.65 | 4,861.11 | 238.81 |
| เบนซิน | 129.56 | 132.95 | 3.39 | 2.62 | 842.13 | 754.21 | -87.92 | -10.44 |
| แก๊สโซฮอล์ | 740.01 | 827.09 | 87.08 | 11.77 | 4,184.28 | 4,323.58 | 139.30 | 3.33 |
| LPG | 281.38 | 327.69 | 46.31 | 16.46 | 610.59 | 710.89 | 100.30 | 16.43 |
| เตา | 65.96 | 69.78 | 3.82 | 5.79 | 42.22 | 44.66 | 2.44 | 5.78 |
| ไอพ่น | 68.35 | 92.98 | 24.63 | 36.04 | 13.67 | 439.42 | 425.75 | 3,114.48 |
| หล่อลื่น+จารบี | 50.38 | 63.78 | 13.40 | 26.60 | 228.08 | 301.24 | 73.16 | 32.08 |
| ก๊าด | 0.24 | 0.89 | 0.65 | 270.83 | 1.13 | 4.23 | 3.10 | 274.34 |
| อื่น ๆ | 0.79 | 1.94 | 1.15 | 145.57 | 4.99 | 12.00 | 7.01 | 140.48 |

2. ภาชนะรถยนต์ จัดเก็บรายได้ภาชนะจำนวน 7,535.80 ล้านบาท ต่ำกว่าปีก่อน (9,320.73 ล้านบาท) จำนวน 1,784.93 ล้านบาท หรือร้อยละ 19.15 และต่ำกว่าประมาณการตามเอกสารงบประมาณ (9,028.45 ล้านบาท) จำนวน 1,492.65 ล้านบาท ร้อยละ 16.53 โดยมีปัจจัยสำคัญ ดังนี้

- สาเหตุที่ทำให้จัดเก็บรายได้ภาชนะต่ำกว่าปีก่อน เนื่องจากในไตรมาสที่ 1 ของปีก่อน รัฐบาลประกาศเปิดประเทศเต็มรูปแบบ การจัดการกรมส่งเสริมการท่องเที่ยวและการใช้จ่ายในประเทศเพื่อกระตุ้นเศรษฐกิจในช่วงเปิดประเทศ ผู้ประกอบการอุตสาหกรรมได้มีการเร่งผลิตรถยนต์เพื่อเตรียมรองรับการจัดงานอุตสาหกรรมยานยนต์และมาตรการสนับสนุนยานยนต์ไฟฟ้า หลังจากชะลอไปตั้งแต่ช่วงสถานการณ์การแพร่ระบาดของโรคติดเชื้อไวรัสโคโรนา 2019 (COVID-19) ส่งผลทำให้ฐานรายได้สูงกว่าค่าเฉลี่ยปกติ

- ทั้งนี้ เมื่อพิจารณาปริมาณการชำระภาชนะรถยนต์ พบว่าปริมาณการชำระภาชนะรถยนต์ประเภท Hybrid และ EV เพิ่มขึ้นจากปีก่อน เนื่องจากรัฐบาลส่งเสริมมาตรการสนับสนุนการใช้ยานยนต์ไฟฟ้าอย่างต่อเนื่อง ทำให้ผู้บริโภคให้ความสนใจมากขึ้น โดยพบว่ายอดจดทะเบียนรถยนต์ไฟฟ้า ตั้งแต่เดือนตุลาคม – พฤศจิกายน 2566 มีจำนวนทั้งสิ้น 16,709 คัน เพิ่มขึ้นจากช่วงเดียวกันของปีก่อน (2,555 คัน) ร้อยละ 553 (อ้างอิงข้อมูลจากกรมการขนส่งทางบก) ผู้ประกอบการจึงมีการเร่งผลิตรถยนต์ประเภทดังกล่าวให้สอดคล้องกับปริมาณการสั่งซื้อในปัจจุบัน อย่างไรก็ตาม พบว่าในทางกลับกัน ปริมาณรถที่เพิ่มขึ้นนั้น มีอัตราภาชนะที่ร้อยละ 2 ร้อยละ 4 หรือร้อยละ 8 จึงส่งผลกระทบต่อรายได้ภาชนะลดลงอย่างมีนัยสำคัญ

- ในขณะที่ปริมาณการชำระภาชนะรถยนต์กระบะ 4 ประตู (Double Cab) และรถกระบะมีแนวโน้มลดลงอย่างต่อเนื่อง ซึ่งพบว่ากลุ่มผู้บริโภคส่วนใหญ่เป็นผู้ประกอบอาชีพเกษตรกรรม และราคาสินค้าเกษตรมีความอ่อนไหวที่ส่งผลกระทบต่อรายได้ที่ไม่แน่นอน ประกอบกับส่วนหนึ่งเป็นผลมาจากการปรับขึ้นของอัตราดอกเบี้ยนโยบาย ส่งผลให้ผู้บริโภคที่ขอสินเชื่อเพื่อซื้อรถยนต์ใหม่ต้องแบกรับต้นทุนทางการเงินที่สูงขึ้น ส่งผลต่อปริมาณ ที่ลดลงอย่างมีนัยสำคัญ

ตารางที่ 3 : ปริมาณรถยนต์ (หน่วย : คัน) ภาษีรถยนต์ (หน่วย : ล้านบาท)

| ประเภท | ปริมาณ | | เปรียบเทียบกับปีก่อน | | ภาษี | | เปรียบเทียบกับปีก่อน | |
|---------------------------------|--------|--------|----------------------|--------|----------|----------|----------------------|--------|
| | 2566 | 2567 | จำนวน | ร้อยละ | 2566 | 2567 | จำนวน | ร้อยละ |
| รถยนต์รวมทั้งสิ้น | 82,469 | 66,325 | -16,144.00 | -19.57 | 9,320.73 | 7,535.80 | -1,784.93 | -19.15 |
| รถยนต์นั่ง | 38,231 | 38,494 | 263.00 | 0.69 | 5,042.10 | 4,981.37 | -60.73 | -1.20 |
| - ทัวไป | 10,459 | 5,544 | -4,915.00 | -46.99 | 2,396.84 | 2,377.51 | -19.33 | -0.81 |
| - Hybrid | 6,615 | 10,853 | 4,238.00 | 64.07 | 561.32 | 975.88 | 414.56 | 73.86 |
| - Eco car | 13,983 | 9,395 | -4,588.00 | -32.81 | 995.66 | 663.81 | -331.85 | -33.33 |
| - E85 | 4,621 | 2,699 | -1,922.00 | -41.59 | 953.48 | 464.24 | -489.24 | -51.31 |
| - EV | 2,529 | 9,979 | 7,450.00 | 294.58 | 129.65 | 496.17 | 366.53 | 282.71 |
| - อื่นๆ | 24 | 24 | - | - | 5.15 | 3.75 | -1.40 | -27.21 |
| รถยนต์นั่งกึ่งบรรทุก (PPV) | 7,486 | 4,712 | -2,774.00 | -37.06 | 2,213.45 | 1,441.07 | -772.38 | -34.89 |
| รถยนต์กระบะ 4ประตู (Double Cab) | 18,841 | 14,314 | -4,527.00 | -24.03 | 1,523.69 | 893.65 | -630.04 | -41.35 |
| รถกระบะ | 16,395 | 8,223 | -8,172.00 | -49.84 | 283.83 | 129.47 | -154.36 | -54.38 |
| อื่น ๆ | 1,516 | 582 | -934.00 | -61.61 | 257.66 | 90.24 | -167.42 | -64.98 |

3. ภาษีเบียร์ จัดเก็บรายได้ภาษีจำนวน 6,525.95 ล้านบาท ต่ำกว่าปีก่อน (7,695.84 ล้านบาท) จำนวน 1,169.89 ล้านบาท ร้อยละ 15.20 และต่ำกว่าประมาณการตามเอกสารงบประมาณ (7,595.83 ล้านบาท) จำนวน 1,069.88 ล้านบาท หรือร้อยละ 14.09 เนื่องจากในไตรมาสที่ 1 ของปีก่อน รัฐบาลประกาศเปิดประเทศเต็มรูปแบบ การจัดกิจกรรมส่งเสริมการท่องเที่ยวและการใช้จ่ายในประเทศเพื่อกระตุ้นเศรษฐกิจในช่วงเปิดประเทศผู้ประกอบการอุตสาหกรรมการท่องเที่ยวและผู้ประกอบการขายเพิ่มขึ้น ส่งผลให้ฐานรายได้สูงกว่าค่าเฉลี่ยปกติ ในขณะที่ปีนี้พบว่า จากการที่ผู้ประกอบการอุตสาหกรรมการท่องเที่ยวและผู้ประกอบการขายเพิ่มขึ้น ส่งผลให้ฐานรายได้สูงกว่าค่าเฉลี่ยปกติ ทำให้ยังมีสินค้าคงเหลือในสต็อกผู้ประกอบการจึงมีการลดกำลังการผลิตลงให้สอดคล้องกับปริมาณการบริโภคในปัจจุบัน

ตารางที่ 4 : ปริมาณเบียร์ (หน่วย : ล้านลิตร) ภาษีเบียร์ (หน่วย : ล้านบาท)

| ประเภท | ปริมาณ | | เปรียบเทียบกับปีก่อน | | ภาษี | | เปรียบเทียบกับปีก่อน | |
|------------|--------|--------|----------------------|--------|----------|----------|----------------------|--------|
| | 2566 | 2567 | จำนวน | ร้อยละ | 2566 | 2567 | จำนวน | ร้อยละ |
| เบียร์ รวม | 196.48 | 164.36 | -32.12 | -16.35 | 7,695.84 | 6,525.95 | -1,169.89 | -15.20 |
| ในประเทศ | 194.20 | 161.44 | -32.75 | -16.87 | 7,576.54 | 6,374.14 | -1,202.40 | -15.87 |
| Premium | 6.08 | 6.57 | 0.49 | 8.03 | 267.20 | 291.05 | 23.85 | 8.93 |
| Standard | 19.33 | 26.16 | 6.83 | 35.34 | 806.42 | 1,089.62 | 283.20 | 35.12 |
| Economy | 168.69 | 128.65 | -40.05 | -23.74 | 6,497.07 | 4,988.60 | -1,508.47 | -23.22 |
| Brew | 0.10 | 0.07 | -0.02 | -25.13 | 5.85 | 4.87 | -0.98 | -16.75 |
| นำเข้า | 2.28 | 2.92 | 0.63 | 27.80 | 119.30 | 151.81 | 32.51 | 27.25 |

4. **ภาษีสุรา** จัดเก็บรายได้ภาษีจำนวน 5,930.75 ล้านบาท ต่ำกว่าปีก่อน (6,128.76 ล้านบาท) จำนวน 198.01 ล้านบาท หรือร้อยละ 3.23 แต่สูงกว่าประมาณการตามเอกสารงบประมาณ (5,666.34 ล้านบาท) จำนวน 264.41 ล้านบาท หรือร้อยละ 4.67 โดยแบ่งรายได้ภาษีสุราแต่ละประเภท ดังนี้

- สุราในประเทศ ประเภทสุราขาว พบว่าในช่วงเดือนตุลาคมที่ผ่านมาผู้ประกอบการมีการชะลอกำลังการผลิต ทำให้สินค้าไม่เพียงพอต่อการปริมาณการสั่งซื้อของร้านค้ารายย่อยในปัจจุบัน ทำให้ในเดือนนี้ผู้ประกอบการจึงมีการปรับเปลี่ยนแผนการผลิตโดยเร่งผลิตเพิ่มขึ้น เพื่อให้ทันต่อความต้องการที่มีแนวโน้มสูงขึ้นในช่วงใกล้เทศกาลปีใหม่ สำหรับประเภทสุราสี พบว่าผู้ประกอบการมีการเร่งผลิตในช่วงเดือนตุลาคม เพื่อรองรับภาคการท่องเที่ยวและบริการที่เพิ่มขึ้น ทำให้ยังมีสินค้าคงคลังคงเหลือจึงชะลอการผลิตในเดือนนี้ลงเล็กน้อย

- สุรานำเข้า ประเภทไวน์ ภาพรวมที่ผ่านมาปริมาณการชำระภาษีเพิ่มขึ้นกว่าปีก่อนอย่างต่อเนื่อง เนื่องจากการส่งเสริมการท่องเที่ยว และการจัดกิจกรรมต่าง ๆ ประกอบกับไวน์เป็นเครื่องดื่มที่ได้รับความนิยมสูงขึ้น ทำให้ผู้บริโภคหันมาบริโภคไวน์เพิ่มขึ้น ส่งผลทำให้รายได้ภาษีสุราประเภทไวน์สูงขึ้นอย่างต่อเนื่อง ในขณะที่สุรากลั่น มีปริมาณการชำระภาษีลดลง เนื่องจากการเร่งการนำเข้าตั้งแต่เดือนกันยายน – ตุลาคม จึงชะลอการนำเข้าในเดือนนี้ลงเล็กน้อย

ตารางที่ 5 : ปริมาณสุรา (หน่วย : ล้านลิตร) ภาษีสุรา (หน่วย : ล้านบาท)

| ประเภท | ปริมาณ | | เปรียบเทียบกับปีก่อน | | ภาษี | | เปรียบเทียบกับปีก่อน | |
|------------|--------|-------|----------------------|--------|----------|----------|----------------------|--------|
| | 2566 | 2567 | จำนวน | ร้อยละ | 2566 | 2567 | จำนวน | ร้อยละ |
| สุรา รวม | 68.00 | 65.66 | -2.33 | -3.43 | 6,128.76 | 5,930.75 | -198.01 | -3.23 |
| ในประเทศ | 63.72 | 62.15 | -1.57 | -2.47 | 5,228.91 | 5,177.71 | -51.19 | -0.98 |
| สุราขาว | 32.71 | 38.06 | 5.35 | 16.36 | 2,015.69 | 2,360.56 | 344.87 | 17.11 |
| สุราสี | 17.65 | 16.00 | -1.65 | -9.36 | 2,972.56 | 2,641.69 | -330.87 | -11.13 |
| สุราอื่น ๆ | 13.36 | 8.09 | -5.27 | -39.45 | 240.65 | 175.46 | -65.19 | -27.09 |
| นำเข้า | 4.28 | 3.52 | -0.76 | -17.76 | 899.86 | 753.04 | -146.82 | -16.32 |
| สุรากลั่น | 1.92 | 1.34 | -0.59 | -30.55 | 577.26 | 420.56 | -156.7 | -27.15 |
| ไวน์ | 1.22 | 1.28 | 0.05 | 4.47 | 257.99 | 274.11 | 16.12 | 6.25 |
| สุราอื่น ๆ | 1.13 | 0.90 | -0.23 | -20.35 | 64.60 | 58.37 | -6.23 | -9.64 |

5. **ภาษียาสูบ** จัดเก็บรายได้ภาษีจำนวน 4,937.57 ล้านบาท ต่ำกว่าปีก่อน (4,952.23 ล้านบาท) จำนวน 14.66 ล้านบาท หรือร้อยละ 0.30 และต่ำกว่าประมาณการตามเอกสารงบประมาณ (5,104.41 ล้านบาท) จำนวน 166.83 ล้านบาท หรือร้อยละ 3.27 โดยมีปัจจัยสำคัญ เนื่องจากปริมาณการชำระภาษียาสูบบางประเภทมีแนวโน้มลดลงส่วนหนึ่งเป็นผลมาจากการรณรงค์ให้ประชาชนลดละเลิกการสูบบุหรี่ของภาครัฐและภาคเอกชนอย่างต่อเนื่อง ส่งผลทำให้ปริมาณการบริโภคมีแนวโน้มลดลง ประกอบกับผู้ประกอบการมีการบริหารจัดการสินค้าคงคลังให้สอดคล้องกับปริมาณการบริโภคในปัจจุบัน

ตารางที่ 6 : ปริมาณยาสูบ (หน่วย : ล้านซอง) ภาษียาสูบ (หน่วย : ล้านบาท)

| ประเภท | ปริมาณ | | เปรียบเทียบกับปีก่อน | | ภาษี | | เปรียบเทียบกับปีก่อน | |
|-----------|--------|--------|----------------------|--------|----------|----------|----------------------|--------|
| | 2566 | 2567 | จำนวน | ร้อยละ | 2566 | 2567 | จำนวน | ร้อยละ |
| ยาสูบ รวม | 117.61 | 116.77 | -0.84 | -0.71 | 4,952.23 | 4,937.57 | -14.66 | -0.30 |
| ในประเทศ | 59.43 | 60.88 | 1.45 | 2.44 | 2,431.46 | 2,586.55 | 155.09 | 6.38 |
| นำเข้า | 58.18 | 55.89 | -2.29 | -3.93 | 2,520.77 | 2,351.02 | -169.75 | -6.73 |

ตารางที่ 7 : รายได้ภาษีสรรพสามิตประจำเดือนพฤศจิกายน 2566 ปีงบประมาณ พ.ศ. 2567 (หน่วย : ล้านบาท)

| รายการ | เก็บจริง ปีก่อน | เก็บจริง ปีนี้ | เก็บจริงเทียบกับ ปีก่อน | | ประมาณการ (598,000 ลบ.) | เก็บจริงเทียบกับ ประมาณการ | |
|-----------------------------|--------------------|-------------------|----------------------------|--------|----------------------------|-------------------------------|--------|
| | | | จำนวน | ร้อยละ | | จำนวน | ร้อยละ |
| 1. ภาษีน้ำมัน | 8,388.00 | 13,586.06 | 5,198.07 | 61.97 | 17,316.98 | -3,730.92 | -21.54 |
| 2. ภาษिरถยนต์ | 9,320.73 | 7,535.80 | -1,784.93 | -19.15 | 9,028.45 | -1492.65 | -16.53 |
| 3. ภาษีเบียร์ | 7,695.84 | 6,525.95 | -1,169.89 | -15.20 | 7,595.83 | -1069.88 | -14.09 |
| 4. ภาษีสสุรา | 6,128.76 | 5,930.75 | -198.01 | -3.23 | 5,666.34 | 264.41 | 4.67 |
| 5. ภาษียาสูบ | 4,952.23 | 4,937.57 | -14.66 | -0.30 | 5,104.41 | -166.83 | -3.27 |
| 6. ภาษีเครื่องดื่ม | 1,909.74 | 2,127.92 | 218.18 | 11.42 | 2,323.14 | -195.22 | -8.40 |
| 7. ภาษีเครื่องไฟฟ้า | - | - | - | - | - | - | - |
| 8. ภาษिरถจักรยานยนต์ | 447.28 | 362.16 | -85.12 | -19.03 | 450.08 | -87.92 | -19.53 |
| 9. ภาษีแบตเตอรี่ | 290.95 | 359.94 | 68.99 | 23.71 | 304.93 | 55.01 | 18.04 |
| 10. ภาษีสนามกอล์ฟ | 38.47 | 42.54 | 4.07 | 10.57 | 43.72 | -1.18 | -2.70 |
| 11. ภาษีสถานอาบ อบ นวด | 3.68 | 4.42 | 0.74 | 20.16 | 4.10 | 0.32 | 7.71 |
| 12. ภาษีเครื่องหอม | 97.05 | 83.85 | -13.20 | -13.60 | 93.39 | -9.54 | -10.21 |
| 13. ภาษีสนามม้า | - | 3.69 | 3.69 | - | 2.50 | 1.19 | 47.47 |
| 14. ภาษีไนต์คลับฯ | 9.72 | 12.97 | 3.25 | 33.38 | 15.86 | -2.89 | -18.20 |
| 15. ภาษีเครื่องแก้ว | - | - | - | - | - | - | - |
| 16. ภาษีไฟ | 0.00002 | 0.00576 | 0.00574 | 100.00 | 1.67 | -1.66 | -99.65 |
| 17. ภาษีพรม | - | - | - | - | - | - | - |
| 18. ภาษีสาร cfc | - | - | - | - | - | - | - |
| 19. ภาษีกิจการ โทรคมนาคม | - | - | - | - | - | - | - |
| 20. รายได้เบ็ดเตล็ด | 42.17 | 49.62 | 7.44 | 17.64 | 62.15 | -12.54 | -20.17 |

| รายการ | เก็บจริง ปีก่อน | เก็บจริง ปีนี้ | เก็บจริงเทียบกับ ปีก่อน | | ประมาณการ (598,000 ลบ.) | เก็บจริงเทียบกับ ประมาณการ | |
|--------------------------------|--------------------|-------------------|----------------------------|--------|----------------------------|-------------------------------|--------|
| | | | จำนวน | ร้อยละ | | จำนวน | ร้อยละ |
| 21. รายได้อื่น ๆ | - | - | - | - | - | - | - |
| รวมภาษีสรรพสามิต (1) | 39,324.63 | 41,563.25 | 2,238.61 | 5.69 | 48,013.54 | -6,450.30 | -13.43 |
| จัดเก็บให้หน่วยงาน อื่น (2) | 6,995.85 | 9,613.92 | 2,618.07 | 37.42 | | | |
| รวมทั้งสิ้น (3) = (1)+(2) | 46,320.48 | 51,177.16 | 4,856.68 | 10.48 | | | |

หมายเหตุ : ข้อมูลเบื้องต้น ณ วันที่ 4 ธันวาคม 2566 จากระบบ BI ศูนย์เทคโนโลยีสารสนเทศ กรมสรรพสามิต

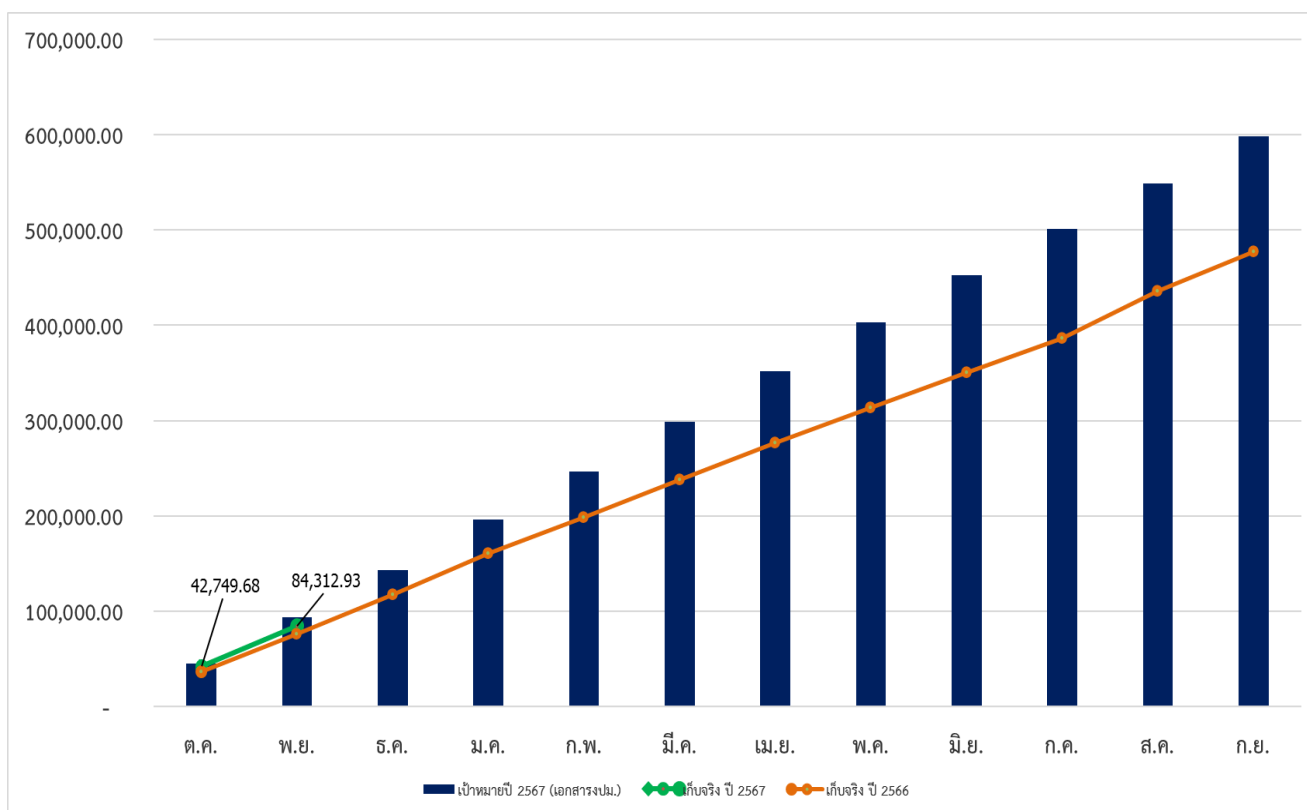
สรุปผลการจัดเก็บรายได้สะสม 2 เดือนแรก ปีงบประมาณ พ.ศ. 2567 (ตุลาคม 2566 – พฤศจิกายน 2566)

ผลการจัดเก็บรายได้ภาษีสรรพสามิตในช่วง 2 เดือนแรกปีงบประมาณ พ.ศ. 2567 (ตุลาคม 2566 – พฤศจิกายน 2566) จัดเก็บรายได้ทั้งสิ้นจำนวน 84,312.93 ล้านบาท สูงกว่าปีก่อนจำนวน 8,667.55 ล้านบาท หรือร้อยละ 11.46 และต่ำกว่าประมาณการตามเอกสารงบประมาณจำนวน 9,061.21 ล้านบาท หรือร้อยละ 9.70 โดยปัจจัยสำคัญที่ทำให้จัดเก็บรายได้ภาษีต่ำกว่าประมาณการตามเอกสารงบประมาณ เนื่องจากมาตรการปรับลดอัตราภาษีน้ำมันดีเซลลงลิตรละ 2.50 บาท ตามกฎกระทรวงกำหนดพิกัดอัตราภาษีสรรพสามิต (ฉบับที่ 35) ลงวันที่ 18 กันยายน 2566 (ตั้งแต่วันที่ 20 กันยายน 2566 ถึงวันที่ 31 ธันวาคม 2566) และมาตรการปรับลดอัตราภาษีน้ำมันเบนซินลงลิตรละ 1.00 บาท ตามกฎกระทรวงกำหนดพิกัดอัตราภาษีสรรพสามิต (ฉบับที่ 36) ลงวันที่ 6 พฤศจิกายน 2566 (ตั้งแต่วันที่ 7 พฤศจิกายน 2566 ถึงวันที่ 31 มกราคม 2567) เพื่อลดภาระค่าครองชีพและบรรเทาความเดือดร้อนของประชาชนเป็นสำคัญ อย่างไรก็ตาม หักนับรวมรายได้ที่สูญเสียจากมาตรการลดอัตราภาษีสรรพสามิตน้ำมันดีเซล จำนวน 8,947.28 ล้านบาท และมาตรการลดอัตราภาษีสรรพสามิตน้ำมันเบนซิน จำนวน 518.10 ล้านบาท ซึ่งเป็นรายได้ที่สูญเสียทั้งสิ้น จำนวน 9,465.38 ล้านบาท จะทำให้จัดเก็บรายได้ภาษีสรรพสามิตได้จำนวน 93,778.31 ล้านบาท สูงกว่าประมาณการตามเอกสารงบประมาณ จำนวน 404.18 หรือร้อยละ 0.44

ตารางที่ 8 : รายได้ภาษีสรรพสามิตสะสม 2 เดือนแรก ปีงบประมาณ พ.ศ. 2567 (หน่วย : ล้านบาท)

| รายการ | เก็บจริง ปีก่อน | เก็บจริง ปีนี้ | เปรียบเทียบกับปีก่อน | | ประมาณการ ตามเอกสาร งปม. (598,000) | เก็บจริงเทียบกับ ประมาณการ | |
|--------------------|--------------------|-------------------|----------------------|--------|---|-------------------------------|--------|
| | | | จำนวน | ร้อยละ | | จำนวน | ร้อยละ |
| 1. ภาษีน้ำมัน | 16,461.35 | 28,334.95 | 11,873.60 | 72.13 | 33,829.75 | -5,494.80 | -16.24 |
| 2. ภาษिरถยนต์ | 18,100.04 | 15,887.59 | -2,212.45 | -12.22 | 17,905.29 | -2,017.70 | -11.27 |
| 3. ภาษีเบียร์ | 13,763.67 | 13,090.23 | -673.44 | -4.89 | 13,814.30 | -724.07 | -5.24 |
| 4. ภาษีสุรา | 11,853.88 | 11,372.08 | -481.80 | -4.06 | 11,197.32 | 174.76 | 1.56 |
| 5. ภาษียาสูบ | 9,796.29 | 9,472.57 | -323.72 | -3.30 | 10,153.51 | -680.93 | -6.71 |
| 6. ภาษีเครื่องดื่ม | 3,896.98 | 4,307.44 | 410.46 | 10.53 | 4,579.21 | -271.77 | -5.93 |
| 7. ภาษีอื่น ๆ | 1,695.80 | 1,756.77 | 60.97 | 3.60 | 1,778.03 | -21.25 | -1.20 |
| 8. รายได้เบ็ดเตล็ด | 77.37 | 91.29 | 13.92 | 17.99 | 116.71 | -25.43 | -21.79 |
| รวมภาษีสรรพสามิต | 75,645.37 | 84,312.93 | 8,667.55 | 11.46 | 93,374.13 | -9,061.21 | -9.70 |

ภาพที่ 2 : รายได้ภาษีสรรพสามิตเปรียบเทียบกับปีก่อนและประมาณการตามเอกสารงบประมาณ ปีงบประมาณ พ.ศ. 2567 (หน่วย:ล้านบาท)



ตารางที่ 9 : รายได้ภาษีสรรพสามิตสะสม 2 เดือนแรก ปีงบประมาณ พ.ศ. 2567 (หน่วย : ล้านบาท)

| รายการ | เก็บจริง ปีก่อน | เก็บจริง ปีนี้ | เก็บจริงเทียบกับ ปีก่อน | | ประมาณการ (598,000 ลบ.) | เก็บจริงเทียบกับ ประมาณการ | |
|--|--------------------|-------------------|----------------------------|--------------|----------------------------|-------------------------------|--------------|
| | | | จำนวน | ร้อยละ | | จำนวน | ร้อยละ |
| 1. ภาษีน้ำมัน | 16,461.35 | 28,334.95 | 11,873.60 | 72.13 | 33,829.75 | -5,494.80 | -16.24 |
| 2. ภาษिरถยนต์ | 18,100.04 | 15,887.59 | -2,212.45 | -12.22 | 17,905.29 | -2,017.70 | -11.27 |
| 3. ภาษีเบียร์ | 13,763.67 | 13,090.23 | -673.44 | -4.89 | 13,814.30 | -724.07 | -5.24 |
| 4. ภาษีสสุรา | 11,853.88 | 11,372.08 | -481.80 | -4.06 | 11,197.32 | 174.76 | 1.56 |
| 5. ภาษียาสูบ | 9,796.29 | 9,472.57 | -323.72 | -3.30 | 10,153.51 | -680.93 | -6.71 |
| 6. ภาษีเครื่องดื่ม | 3,896.98 | 4,307.44 | 410.46 | 10.53 | 4,579.21 | -271.77 | -5.93 |
| 7. ภาษีเครื่องไฟฟ้า | - | - | - | - | - | - | - |
| 8. ภาษिरถจักรยานยนต์ | 833.60 | 782.23 | -51.37 | -6.16 | 862.51 | -80.28 | -9.31 |
| 9. ภาษีแบตเตอรี่ | 590.77 | 683.18 | 92.41 | 15.64 | 600.32 | 82.85 | 13.80 |
| 10. ภาษีสนามกอล์ฟ | 68.72 | 83.06 | 14.34 | 20.87 | 84.07 | -1.02 | -1.21 |
| 11. ภาษีสถานอาบ อบ นวด | 7.03 | 8.59 | 1.56 | 22.15 | 8.16 | 0.43 | 5.21 |
| 12. ภาษีเครื่องหอม | 171.41 | 162.55 | -8.86 | -5.17 | 183.69 | -21.14 | -11.51 |
| 13. ภาษีสนามม้า | - | 6.32 | 6.32 | - | 5.00 | 1.32 | 26.33 |
| 14. ภาษีไนต์คลับฯ | 18.63 | 25.32 | 6.69 | 35.91 | 30.94 | -5.62 | -18.15 |
| 15. ภาษีเครื่องแก้ว | - | - | - | - | - | - | - |
| 16. ภาษีไฟ | 5.64 | 4.88 | -0.76 | -13.44 | 3.33 | 1.55 | 46.44 |
| 17. ภาษีพรม | - | - | - | - | - | - | - |
| 18. ภาษีสาร cfc | - | 0.65 | 0.65 | - | - | 0.65 | - |
| 19. ภาษีกิจการ โทรคมนาคม | - | - | - | - | - | - | - |
| 20. รายได้เบ็ดเตล็ด | 77.37 | 91.29 | 13.92 | 17.99 | 116.71 | -25.43 | -21.79 |
| 21. รายได้อื่น ๆ | | | | | | | |
| รวมภาษีสรรพสามิต (1) | 75,645.37 | 84,312.93 | 8,667.55 | 11.46 | 93,374.13 | -9,061.21 | -9.70 |
| จัดเก็บให้หน่วยงาน อื่น (2) | 13,787.17 | 19,494.95 | 5,707.78 | 41.40 | | | |
| รวมทั้งสิ้น (3) = (1)+(2) | 89,432.54 | 103,807.87 | 14,375.33 | 16.07 | | | |

หมายเหตุ : ข้อมูลเบื้องต้น ณ วันที่ 4 ธันวาคม 2566 จากระบบ BI ศูนย์เทคโนโลยีสารสนเทศ กรมสรรพสามิต

ตารางที่ 10 : การจัดเก็บรายได้ภาษีให้หน่วยงานอื่นประจำเดือนพฤศจิกายน 2566 ปีงบประมาณ พ.ศ. 2567 (หน่วย : ล้านบาท)

| หน่วยงาน | รายการ | เก็บจริง ปีก่อน | เก็บจริง ปีนี้ | เปรียบเทียบกับปีก่อน | |
|--|---------------------------|--------------------|-------------------|----------------------|--------------|
| | | | | จำนวน | ร้อยละ |
| - กระทรวงมหาดไทย | ภาษีเก็บเพิ่มเพื่อมหาดไทย | 3,932.46 | 4,156.32 | 223.86 | 5.69 |
| - กองทุน สสส. | | 355.04 | 329.66 | -25.38 | -7.15 |
| - กองทุนน้ำมันเชื้อเพลิง | | 1,716.42 | 4,068.74 | 2,352.32 | 137.05 |
| - กองทุนเพื่อส่งเสริมและอนุรักษ์ พลังงาน | | 15.58 | 152.63 | 137.06 | 879.92 |
| - เงินบำรุงองค์การกระจายเสียงและ แพร่ภาพสาธารณะ | | 266.28 | 247.24 | -19.03 | -7.15 |
| - กองทุนพัฒนาเพื่อการกีฬา | | 355.04 | 329.66 | -25.38 | -7.15 |
| - กองทุนผู้สูงอายุ | | 355.04 | 329.66 | -25.38 | -7.15 |
| รวมรายได้ที่จัดเก็บให้หน่วยงานอื่น | | 6,995.85 | 9,613.92 | 2,618.07 | 37.42 |
| เงินฝากค่าใช้จ่ายเก็บภาษีท้องถิ่น** | | 200.62 | 211.52 | 10.91 | 5.44 |

หมายเหตุ : ข้อมูลเบื้องต้น ณ วันที่ 4 ธันวาคม 2566 จากระบบ BI ศูนย์เทคโนโลยีสารสนเทศ กรมสรรพสามิต

จำแนกเป็นรายได้กรมสรรพสามิต จำนวน 190.37 ล้านบาท และนำส่งสำนักงานปลัดกระทรวงการคลัง (10%) จำนวน 21.15 ล้านบาท

** เป็นค่าใช้จ่ายในการจัดเก็บของกระทรวงมหาดไทย (5%) และเงินบำรุงองค์การกระจายเสียงฯ (1.5%)

ตารางที่ 11 : การจัดเก็บรายได้ภาษีให้หน่วยงานอื่น สหสม 2 เดือนแรก ปีงบประมาณ พ.ศ. 2567 (หน่วย : ล้านบาท)

| หน่วยงาน | รายการ | เก็บจริง ปีก่อน | เก็บจริง ปีนี้ | เปรียบเทียบกับปีก่อน | |
|--|---------------------------|--------------------|-------------------|----------------------|--------------|
| | | | | จำนวน | ร้อยละ |
| - กระทรวงมหาดไทย | ภาษีเก็บเพิ่มเพื่อมหาดไทย | 7,564.54 | 8,431.39 | 866.86 | 11.46 |
| - กองทุน สสส. | | 672.04 | 644.62 | -27.42 | -4.08 |
| - กองทุนน้ำมันเชื้อเพลิง | | 3,671.34 | 8,338.28 | 4,666.95 | 127.12 |
| - กองทุนเพื่อส่งเสริมและอนุรักษ์ พลังงาน | | 31.13 | 308.03 | 276.90 | 889.65 |
| - เงินบำรุงองค์การกระจายเสียงและ แพร่ภาพสาธารณะ | | 504.03 | 483.47 | -20.56 | -4.08 |
| - กองทุนพัฒนาเพื่อการกีฬา | | 672.04 | 644.63 | -27.42 | -4.08 |
| - กองทุนผู้สูงอายุ | | 672.05 | 644.63 | -27.43 | -4.08 |
| รวมรายได้ที่จัดเก็บให้หน่วยงานอื่น | | 13,787.17 | 19,495.05 | 5,707.88 | 41.40 |
| เงินฝากค่าใช้จ่ายเก็บภาษีท้องถิ่น** | | 385.79 | 428.82 | 43.03 | 11.15 |

หมายเหตุ : ข้อมูลเบื้องต้น ณ วันที่ 4 ธันวาคม 2566 จากระบบ BI ศูนย์เทคโนโลยีสารสนเทศ กรมสรรพสามิต

จำแนกเป็นรายได้กรมสรรพสามิต จำนวน 385.93 ล้านบาท และนำส่งสำนักงานปลัดกระทรวงการคลัง จำนวน 42.88 ล้านบาท

** เป็นค่าใช้จ่ายในการจัดเก็บของกระทรวงมหาดไทย (5%) และเงินบำรุงองค์การกระจายเสียงฯ (1.5%)