



รายงานสรุปผลการจัดเก็บรายได้ภาษีสรรพสามิต ประจำเดือนมกราคม 2567 ปีงบประมาณ พ.ศ. 2567

สรุปผลการจัดเก็บรายได้ภาษีสรรพสามิต ประจำเดือนมกราคม 2567 ปีงบประมาณ พ.ศ. 2567

ผลการจัดเก็บรายได้ภาษีสรรพสามิตเดือนมกราคม 2567 จัดเก็บรายได้ภาษี ทั้งสิ้นจำนวน 48,216.99 ล้านบาท สูงกว่าปีก่อน จำนวน 4,902.38 ล้านบาท หรือร้อยละ 11.32 แต่ต่ำกว่าประมาณการตามเอกสารงบประมาณจำนวน 4,883.67 ล้านบาท หรือร้อยละ 9.20 โดยปัจจัยสำคัญที่ทำให้จัดเก็บรายได้ภาษีต่ำกว่าประมาณการตามเอกสารงบประมาณ เนื่องจากมาตรการปรับลดอัตราภาษีน้ำมันดีเซลลงลิตรละ 2.50 บาท ตามกฎกระทรวงกำหนดพิกัดอัตราภาษีสรรพสามิต (ฉบับที่ 35) พ.ศ. 2566 ลงวันที่ 18 กันยายน พ.ศ. 2566 (ตั้งแต่วันที่ 20 กันยายน 2566 ถึงวันที่ 31 ธันวาคม 2566) มาตรการปรับลดอัตราภาษีน้ำมันดีเซลลงลิตรละ 1 บาท ตามกฎกระทรวงกำหนดพิกัดอัตราภาษีสรรพสามิต (ฉบับที่ 38) พ.ศ. 2567 ลงวันที่ 19 มกราคม พ.ศ. 2567 (ตั้งแต่วันที่ 20 มกราคม 2567 ถึงวันที่ 19 เมษายน 2567) และมาตรการปรับลดอัตราภาษีน้ำมันเบนซินลงลิตรละ 1 บาท ตามกฎกระทรวงกำหนดพิกัดอัตราภาษีสรรพสามิต (ฉบับที่ 36) พ.ศ. 2566 ลงวันที่ 6 พฤศจิกายน พ.ศ. 2566 (ตั้งแต่วันที่ 7 พฤศจิกายน 2566 ถึงวันที่ 31 มกราคม 2567) เพื่อลดภาระค่าครองชีพและบรรเทาความเดือดร้อนของประชาชนเป็นสำคัญ

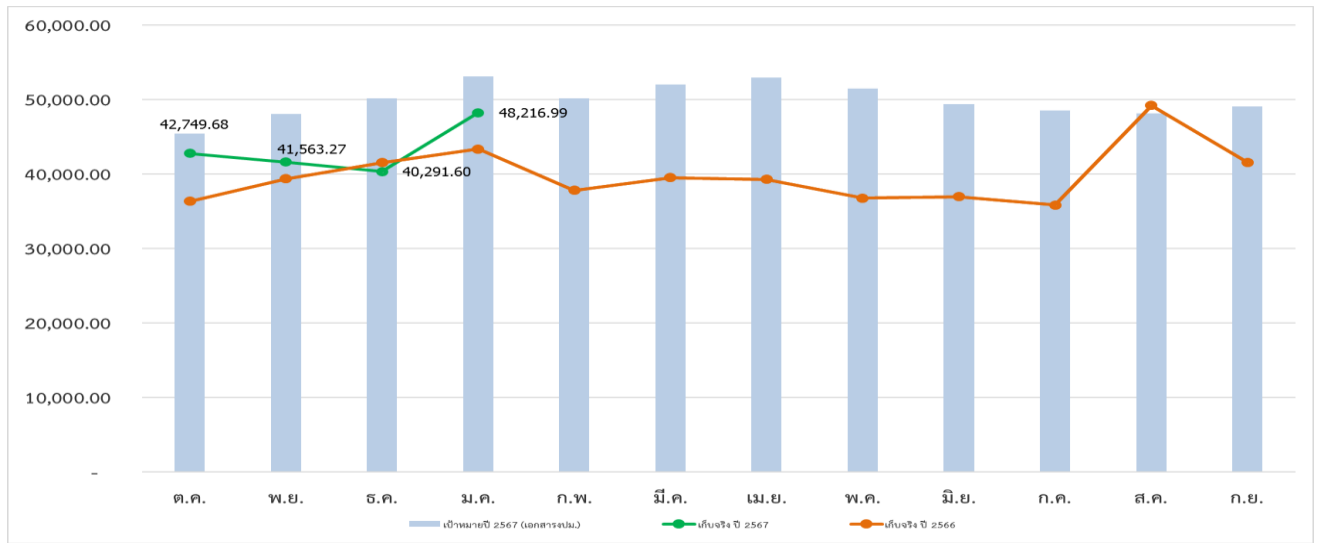
อย่างไรก็ดี หากนับรวมรายได้ที่สูญเสียจากมาตรการลดอัตราภาษีสรรพสามิตน้ำมันดีเซล จำนวน 2,383.95 ล้านบาท และมาตรการลดอัตราภาษีสรรพสามิตน้ำมันเบนซิน จำนวน 928.42 ล้านบาท จะทำให้จัดเก็บรายได้ภาษีสรรพสามิตได้จำนวน 51,529.36 ล้านบาท ต่ำกว่าประมาณการตามเอกสารงบประมาณ จำนวน 1,571.30 หรือร้อยละ 2.96 ในขณะที่ผลการจัดเก็บรายได้ภาษียรถยนต์ ผู้ประกอบอุตสาหกรรมที่เข้าร่วมมาตรการสนับสนุนการใช้ยานยนต์ไฟฟ้า EV 3 มีการเร่งการนำเข้าและชำระภาษีในช่วงเดือนก่อนหน้าเพื่อให้ทันต่อการส่งมอบรถยนต์ตามคำสั่งซื้อ จึงชะลอลงในเดือนนี้ สำหรับรายได้ภาษีสินค้าประเภทอื่น ๆ เช่น สุรา ยาสูบ และเครื่องดื่ม ผู้ประกอบอุตสาหกรรมมีการปรับเปลี่ยนแผนการผลิตให้สอดคล้องกับสถานการณ์และปริมาณการบริโภคในปัจจุบัน โดยสามารถวิเคราะห์เป็นรายประเภทสินค้าหลัก ๆ ได้ ดังนี้

ตารางที่ 1 : รายได้ภาษีสรรพสามิต ประจำเดือนมกราคม 2567 ปีงบประมาณ พ.ศ. 2567 (หน่วย : ล้านบาท)

| รายการ | เก็บจริง ปีก่อน | เก็บจริง ปีนี้ | เปรียบเทียบกับปีก่อน | | ประมาณการ ตามเอกสาร งปม. (598,000) | เปรียบเทียบกับ ประมาณการ | |
|-------------------------|--------------------|-------------------|----------------------|--------------|---|-----------------------------|--------------|
| | | | จำนวน | ร้อยละ | | จำนวน | ร้อยละ |
| 1. ภาษีน้ำมัน | 10,226.07 | 19,881.53 | 9,655.46 | 94.42 | 20,597.42 | -715.89 | -3.48 |
| 2. ภาษียรถยนต์ | 8,260.31 | 5,343.86 | -2,916.45 | -35.31 | 9,010.69 | -3,666.83 | -40.69 |
| 3. ภาษีเบียร์ | 9,676.81 | 9,230.61 | -446.20 | -4.61 | 9,047.14 | 183.46 | 2.03 |
| 4. ภาษีสสุรา | 5,795.14 | 5,677.60 | -117.54 | -2.03 | 5,896.06 | -218.46 | -3.71 |
| 5. ภาษียาสูบ | 6,267.24 | 4,765.63 | -1,501.60 | -23.96 | 5,190.69 | -425.05 | -8.19 |
| 6. ภาษีเครื่องดื่ม | 2,182.21 | 2,368.18 | 185.98 | 8.52 | 2,400.02 | -31.83 | -1.33 |
| 7. ภาษีอื่น ๆ | 862.31 | 840.55 | -21.76 | -2.52 | 887.55 | -47.01 | -5.30 |
| 8. รายได้เบ็ดเตล็ด | 44.54 | 109.04 | 64.50 | 144.81 | 71.09 | 37.94 | 53.37 |
| รวมภาษีสรรพสามิต | 43,314.61 | 48,216.99 | 4,902.38 | 11.32 | 53,100.66 | -4,883.67 | -9.20 |

ที่มา : รวบรวมข้อมูลจากระบบ BI ศูนย์เทคโนโลยีสารสนเทศ กรมสรรพสามิต

ภาพที่ 1 : รายได้ภาษีสรรพสามิตเปรียบเทียบกับปีก่อนและประมาณการตามเอกสารงบประมาณ ปีงบประมาณ พ.ศ. 2567
หน่วย : ล้านบาท



วิเคราะห์ผลการจัดเก็บรายได้ภาษีสรรพสามิตประจำเดือนมกราคม 2567 ปีงบประมาณ พ.ศ. 2567

1. ภาษีน้ำมันและผลิตภัณฑ์น้ำมัน จัดเก็บรายได้ภาษีจำนวน 19,881.53 ล้านบาท สูงกว่าปีก่อน (10,226.07 ล้านบาท) จำนวน 9,655.46 ล้านบาท หรือร้อยละ 94.42 แต่ต่ำกว่าประมาณการตามเอกสารงบประมาณ (20,597.42 ล้านบาท) 715.89 ล้านบาท หรือร้อยละ 3.48 โดยมีปัจจัยสำคัญดังนี้

- สาเหตุที่ทำให้จัดเก็บรายได้ภาษีสูงกว่าปีก่อน เนื่องจากในปีก่อนรัฐบาลออกมาตรการปรับลดอัตราภาษีน้ำมันดีเซลลงลิตรละ 5 บาท ตามกฎกระทรวงกำหนดพิกัดอัตราภาษีสรรพสามิต (ฉบับที่ 29) พ.ศ. 2565 ลงวันที่ 15 พฤศจิกายน พ.ศ. 2565 (ตั้งแต่วันที่ 21 พฤศจิกายน 2565 ถึงวันที่ 20 มกราคม 2566) ในขณะที่ปีนี้รัฐบาลออกมาตรการปรับลดอัตราภาษีน้ำมันดีเซลลงลิตรละ 2.50 บาท ตามกฎกระทรวงกำหนดพิกัดอัตราภาษีสรรพสามิต (ฉบับที่ 35) พ.ศ. 2566 ลงวันที่ 18 กันยายน พ.ศ. 2566 (ตั้งแต่วันที่ 20 กันยายน 2566 ถึงวันที่ 31 ธันวาคม 2566) มาตรการปรับลดอัตราภาษีน้ำมันดีเซลลงลิตรละ 1 บาท ตามกฎกระทรวงกำหนดพิกัดอัตราภาษีสรรพสามิต (ฉบับที่ 38) พ.ศ. 2567 ลงวันที่ 19 มกราคม พ.ศ. 2567 (ตั้งแต่วันที่ 20 มกราคม 2567 ถึงวันที่ 19 เมษายน 2567) และมาตรการปรับลดอัตราภาษีน้ำมันเบนซินลงลิตรละ 1 บาท ตามกฎกระทรวงกำหนดพิกัดอัตราภาษีสรรพสามิต (ฉบับที่ 36) พ.ศ. 2566 ลงวันที่ 6 พฤศจิกายน พ.ศ. 2566 (ตั้งแต่วันที่ 7 พฤศจิกายน 2566 ถึงวันที่ 31 มกราคม 2567)

- และมาตรการปรับลดอัตราภาษีน้ำมันไอพ่นลงลิตรละ 4.526 บาท ตามกฎกระทรวงกำหนดพิกัดอัตราภาษีสรรพสามิต (ฉบับที่ 30) พ.ศ. 2565 ลงวันที่ 26 ธันวาคม 2565 (ตั้งแต่วันที่ 1 มกราคม 2566 ถึงวันที่ 30 มิถุนายน 2566) เพื่อบรรเทาผลกระทบในการดำเนินธุรกิจของผู้ประกอบการอุตสาหกรรมท่องเที่ยว ในขณะที่ปีนี้กรมสรรพสามิตจัดเก็บรายได้ภาษีน้ำมันไอพ่นตามอัตราปกติลิตรละ 4.726 บาท ส่งผลให้รายได้ภาษีน้ำมันและผลิตภัณฑ์น้ำมันปีนี้สูงกว่าปีก่อนอย่างมีนัยสำคัญ

- ทั้งนี้ หากพิจารณาผลกระทบจากรายได้ที่สูญเสียจากมาตรการลดอัตราภาษีสรรพสามิตน้ำมันดีเซล จำนวน 2,383.95 ล้านบาท และมาตรการลดอัตราภาษีสรรพสามิตน้ำมันเบนซิน จำนวน 928.42 ล้านบาท จะทำให้ในเดือนมกราคม 2567 สูญเสียรายได้ภาษีน้ำมันและผลิตภัณฑ์น้ำมันทั้งสิ้น จำนวน 3,312.37 ล้านบาท ซึ่งหากนับรวมผลกระทบดังกล่าว กรมสรรพสามิตควรจัดเก็บรายได้ภาษีสรรพสามิตน้ำมันและผลิตภัณฑ์น้ำมันได้ จำนวน 23,193.90 ล้านบาท สูงกว่าประมาณการตามเอกสารงบประมาณ จำนวน 2,596.48 หรือร้อยละ 12.61

ตารางที่ 2 : ปริมาณน้ำมันฯ (หน่วย : ล้านลิตร ล้านกิโลกรัม) ภาษีน้ำมันฯ (หน่วย : ล้านบาท)

| ประเภท | ปริมาณ | | เปรียบเทียบกับปีก่อน | | ภาษี | | เปรียบเทียบกับปีก่อน | |
|----------------------------|-----------------|-----------------|----------------------|-------------|------------------|------------------|----------------------|--------------|
| | 2566 | 2567 | จำนวน | ร้อยละ | 2566 | 2567 | จำนวน | ร้อยละ |
| น้ำมันฯ รวมทั้งสิ้น | 3,894.55 | 4,175.11 | 280.56 | 7.20 | 10,226.07 | 19,881.53 | 9,655.46 | 94.42 |
| ดีเซล | 144.93 | 514.10 | 369.17 | 254.72 | 208.69 | 2,895.90 | 2,687.21 | 1,287.66 |
| ไบโอดีเซล | 2,208.73 | 2,076.29 | -132.43 | -6.00 | 2,959.70 | 10,467.92 | 7,508.22 | 253.68 |
| เบนซิน | 121.85 | 69.79 | -52.06 | -42.72 | 818.11 | 383.67 | -434.44 | -53.10 |
| แก๊สโซฮอล์ | 943.19 | 974.62 | 31.43 | 3.33 | 5,360.48 | 4,722.46 | -638.02 | -11.90 |
| LPG | 281.18 | 327.04 | 45.86 | 16.31 | 610.17 | 709.67 | 99.50 | 16.31 |
| เตา | 65.22 | 77.38 | 12.16 | 18.64 | 41.74 | 49.53 | 7.79 | 18.66 |
| ไอพ่น | 99.23 | 88.60 | -10.63 | -10.71 | 19.85 | 418.72 | 398.87 | 2,009.42 |
| หล่อลื่น+จารบี | 29.53 | 46.38 | 16.85 | 57.06 | 200.9 | 227.73 | 26.83 | 13.35 |
| ก๊าด | 0.14 | 0.20 | 0.06 | 42.86 | 0.64 | 0.93 | 0.29 | 45.31 |
| อื่น ๆ | 0.55 | 0.71 | 0.15 | 26.79 | 5.79 | 5.00 | -0.79 | -13.64 |

2. ภาษีรถยนต์ จัดเก็บรายได้ภาษีจำนวน 5,343.86 ล้านบาท ต่ำกว่าปีก่อน (8,260.31 ล้านบาท) จำนวน 2,916.45 ล้านบาท หรือร้อยละ 35.31 และต่ำกว่าประมาณการตามเอกสารงบประมาณ (9,010.69 ล้านบาท) จำนวน 3,666.83 ล้านบาท ร้อยละ 40.69 โดยมีปัจจัยสำคัญ ดังนี้

- สาเหตุที่ทำให้จัดเก็บรายได้ภาษิต่ำกว่าปีก่อน เนื่องจากในช่วง 4 เดือนแรกของปีก่อน รัฐบาลได้ประกาศเปิดประเทศเต็มรูปแบบ จัดกิจกรรมส่งเสริมการท่องเที่ยวและการใช้จ่ายในประเทศเพื่อกระตุ้นเศรษฐกิจ โดยในช่วงเปิดประเทศผู้ประกอบการได้มีการเร่งผลิต และนำเข้ารถยนต์สูงกว่าค่าเฉลี่ยปกติในรอบ 3 ปีที่ผ่านมา ส่งผลทำให้ฐานรายได้สูงกว่าค่าเฉลี่ยปกติ ในขณะที่ในช่วง 4 เดือนแรกของปีนี้ รัฐบาลมีมาตรการสนับสนุนยานยนต์ไฟฟ้า ซึ่งส่งผลต่อพฤติกรรมการตัดสินใจซื้อรถยนต์ไฟฟ้าของประชาชนและการผลิตรถยนต์ไฟฟ้าของผู้ประกอบการอุตสาหกรรมอย่างชัดเจน ประกอบกับช่วงรอยต่อระหว่างมาตรการสนับสนุนยานยนต์ไฟฟ้า EV 3 ไปสู่ EV 3.5 ผู้ประกอบการอุตสาหกรรมมีการเร่งผลิตและนำเข้ารถยนต์เพิ่มขึ้นตามเงื่อนไขของมาตรการดังกล่าว และชะลอลงในเดือนนี้ ซึ่งส่งผลต่อรายได้ภาษีที่ลดลงอย่างมีนัยสำคัญ

- ทั้งนี้ เมื่อพิจารณาปริมาณการชำระภาษีรถยนต์ในเดือนนี้ พบว่ารถยนต์เกือบทุกประเภทมีแนวโน้มลดลงกว่าปีก่อนและเดือนก่อน เนื่องจากฐานปีก่อนสูงกว่าปกติและการเร่งผลิตและนำเข้าจากมาตรการสนับสนุนยานยนต์ไฟฟ้า EV 3 ไปสู่ EV 3.5 อย่างไรก็ตามภาพรวมในช่วง 4 เดือน พบว่าปริมาณการชำระภาษีรถยนต์ประเภท Hybrid และรถยนต์ EV ยังคงเพิ่มขึ้นจากปีก่อนอย่างต่อเนื่อง ผู้ประกอบการอุตสาหกรรมมีการเร่งผลิตรถยนต์ประเภทดังกล่าวให้สอดคล้องกับปริมาณคำสั่งซื้อในปัจจุบัน ในทางกลับกันพบว่าปริมาณรถยนต์ที่เพิ่มขึ้นนั้น มีอัตราภาษีที่ร้อยละ 2 ร้อยละ 4 หรือร้อยละ 8 จึงส่งผลกระทบต่อรายได้ภาษีลดลงอย่างมีนัยสำคัญ

- ในขณะที่ปริมาณการชำระภาษีรถยนต์กระบะ 4 ประตู (Double Cab) และรถกระบะมีแนวโน้มลดลงอย่างต่อเนื่อง จากการที่สถาบันการเงินมีความเข้มงวดในการอนุมัติสินเชื่อรถยนต์มากยิ่งขึ้น สอดคล้องกับดัชนีทิศทางสัดส่วนการอนุมัติสินเชื่อลดลงอย่างต่อเนื่อง -22.80 (อ้างอิงข้อมูลจากธนาคารแห่งประเทศไทย) ซึ่งจากปัจจัยดังกล่าวข้างต้นส่งผลต่อปริมาณที่ลดลงอย่างมีนัยสำคัญ

ตารางที่ 3 : ปริมาณรถยนต์ (หน่วย : คัน) ภาษีรถยนต์ (หน่วย : ล้านบาท)

| ประเภท | ปริมาณ | | เปรียบเทียบกับปีก่อน | | ภาษี | | เปรียบเทียบกับปีก่อน | |
|---|--------|--------|----------------------|--------|----------|----------|----------------------|--------|
| | 2566 | 2567 | จำนวน | ร้อยละ | 2566 | 2567 | จำนวน | ร้อยละ |
| รถยนต์รวมทั้งสิ้น | 75,174 | 50,858 | -24,315.58 | -32.35 | 8,260.31 | 5,343.86 | -2,916.45 | -35.31 |
| รถยนต์นั่ง | 35,585 | 30,418 | -5,166.58 | -14.52 | 4,737.51 | 3,652.79 | -1,084.72 | -22.90 |
| - ทั่วไป | 7,243 | 2,977 | -4,265.58 | -58.89 | 2,331.46 | 1,504.11 | -827.35 | -35.49 |
| - Hybrid | 7,350 | 13,277 | 5,927.00 | 80.64 | 533.01 | 1,026.78 | 493.77 | 92.64 |
| - Eco car | 10,763 | 8,775 | -1,988.00 | -18.47 | 768.59 | 622.77 | -145.82 | -18.97 |
| - E85 | 3,805 | 1,377 | -2,428.00 | -63.81 | 711.74 | 254.39 | -457.35 | -64.26 |
| - EV | 6,386 | 3,990 | -2,396.00 | -37.52 | 389.23 | 242.71 | -146.51 | -37.64 |
| - อื่นๆ | 38 | 22 | -16.00 | -42.11 | 3.49 | 2.03 | -1.46 | -41.92 |
| รถยนต์นั่งกึ่งบรรทุก (PPV) | 6,937 | 3,086 | -3,851.00 | -55.51 | 1,950.79 | 910.33 | -1,040.46 | -53.34 |
| รถยนต์กระบะ 4 ประตู (Double Cab) | 15,756 | 10,693 | -5,063.00 | -32.13 | 1,226.62 | 674.41 | -552.21 | -45.02 |
| รถกระบะ | 16,284 | 6,131 | -10,153.00 | -62.35 | 276.83 | 97.96 | -178.87 | -64.61 |
| อื่น ๆ | 612 | 530 | -82.00 | -13.40 | 68.57 | 8.36 | -60.20 | -87.80 |

3. ภาษีเบียร์ จัดเก็บรายได้ภาษีจำนวน 9,230.61 ล้านบาท ต่ำกว่าปีก่อน (9,676.81 ล้านบาท) จำนวน 446.20 ล้านบาท ร้อยละ 4.61 แต่สูงกว่าประมาณการตามเอกสารงบประมาณ (9,047.14 ล้านบาท) จำนวน 183.46 ล้านบาท หรือร้อยละ 2.03 เนื่องจากปีก่อน รัฐบาลประกาศเปิดประเทศเต็มรูปแบบ การจัดกิจกรรมส่งเสริมการท่องเที่ยวและการใช้จ่ายในประเทศเพื่อกระตุ้นเศรษฐกิจในช่วงเปิดประเทศ ผู้ประกอบอุตสาหกรรมได้มีการเร่งผลิตและจัดกิจกรรมส่งเสริมการขายเพิ่มขึ้น ตั้งแต่มีการปรับเปลี่ยนพระราชบัญญัติภาษีสรรพสามิตที่ผ่านมา ส่งผลทำให้ฐานรายได้สูงกว่าค่าเฉลี่ยปกติ ในขณะที่ปีนี้พบว่า ผู้ประกอบอุตสาหกรรมมีการปรับเปลี่ยนแผนการผลิตให้สอดคล้องกับปริมาณการบริโภคและปริมาณการสั่งซื้อในปัจจุบันมากขึ้น โดยพบว่าเบียร์ในกลุ่ม Economy ซึ่งผู้บริโภคในกลุ่มนี้มีความอ่อนไหวต่อสถานการณ์ทางเศรษฐกิจซึ่งจากภาวะเศรษฐกิจที่ไม่ได้เติบโตตามที่คาดการณ์ไว้ ทำให้ผู้บริโภคมีความระมัดระวังในการใช้จ่ายใช้สอยมากขึ้นสอดคล้องกับดัชนีความเชื่อมั่นของผู้บริโภคโดยรวมที่ชะลอตัวลงจาก 54.8 เป็น 54.5 (อ้างอิงข้อมูลจากสำนักงานนโยบายและยุทธศาสตร์การค้า กระทรวงพาณิชย์) ส่งผลต่อความต้องการการบริโภคเบียร์ลดลงทำให้ผู้ประกอบอุตสาหกรรมมีการลดกำลังการผลิตให้สอดคล้องกับปริมาณการบริโภคในปัจจุบัน

ตารางที่ 4 : ปริมาณเบียร์ (หน่วย : ล้านลิตร) ภาษีเบียร์ (หน่วย : ล้านบาท)

| ประเภท | ปริมาณ | | เปรียบเทียบกับปีก่อน | | ภาษี | | เปรียบเทียบกับปีก่อน | |
|------------|--------|--------|----------------------|--------|----------|----------|----------------------|--------|
| | 2566 | 2567 | จำนวน | ร้อยละ | 2566 | 2567 | จำนวน | ร้อยละ |
| เบียร์ รวม | 245.29 | 232.41 | -12.88 | -5.25 | 9,676.81 | 9,230.61 | -446.21 | -4.61 |
| ในประเทศ | 242.35 | 230.41 | -11.94 | -4.93 | 9,519.08 | 9,124.32 | -394.88 | -4.15 |
| Premium | 7.23 | 8.43 | 1.20 | 16.65 | 312.24 | 367.83 | 55.59 | 17.80 |
| Standard | 29.69 | 48.56 | 18.87 | 63.56 | 1,238.03 | 2,017.95 | 779.92 | 63.00 |
| Economy | 205.33 | 173.34 | -31.98 | -15.58 | 7,962.73 | 6,734.15 | -1,228.72 | -15.43 |
| Brew | 0.10 | 0.07 | -0.03 | -29.70 | 6.07 | 4.40 | -1.67 | -27.55 |
| นำเข้า | 2.95 | 2.00 | -0.95 | -32.18 | 157.73 | 106.28 | -51.33 | -32.57 |

4. ภาษีสุรา จัดเก็บรายได้ภาษีจำนวน 5,677.60 ล้านบาท ต่ำกว่าปีก่อน (5,795.14 ล้านบาท) จำนวน 117.54 ล้านบาท หรือร้อยละ 2.03 และต่ำกว่าประมาณการตามเอกสารงบประมาณ (5,896.06 ล้านบาท) จำนวน 218.46 ล้านบาท หรือร้อยละ 3.71 เนื่องจากปีก่อน รัฐบาลประกาศเปิดประเทศเต็มรูปแบบ การจัดกิจกรรมส่งเสริมการท่องเที่ยวและการใช้จ่ายในประเทศเพื่อกระตุ้นเศรษฐกิจในช่วงเปิดประเทศ ผู้ประกอบอุตสาหกรรมได้มีการเร่งผลิตและจัดกิจกรรมส่งเสริมการขายเพิ่มขึ้น สูงกว่าค่าเฉลี่ยปกติในรอบ 3 ปีที่ผ่านมาส่งผลทำให้ฐานรายได้สูงกว่าค่าเฉลี่ยปกติ ในขณะที่ปีนี้พบว่า ผู้ประกอบอุตสาหกรรมมีการปรับเปลี่ยนแผนการผลิตให้สอดคล้องกับปริมาณการบริโภคและปริมาณการสั่งซื้อในปัจจุบันมากขึ้น โดยพบว่าผู้บริโภคในกลุ่มสุรามีการปรับเปลี่ยนพฤติกรรมการบริโภคที่มีความอ่อนไหวต่อสถานการณ์ทางเศรษฐกิจซึ่งจากภาวะเศรษฐกิจที่ไม่ได้เติบโตตามที่คาดการณ์ไว้ทำให้ผู้บริโภคมีความระมัดระวังในการใช้จ่ายใช้สอยมากขึ้น ส่งผลต่อความต้องการการบริโภคสุรามีการลดลงทำให้ผู้ประกอบอุตสาหกรรมมีการลดกำลังการผลิตให้สอดคล้องกับปริมาณการบริโภคในปัจจุบัน

ตารางที่ 5 : ปริมาณสุรา (หน่วย : ล้านลิตร) ภาษีสุรา (หน่วย : ล้านบาท)

| ประเภท | ปริมาณ | | เปรียบเทียบกับปีก่อน | | ภาษี | | เปรียบเทียบกับปีก่อน | |
|------------|--------|-------|----------------------|--------|----------|----------|----------------------|--------|
| | 2566 | 2567 | จำนวน | ร้อยละ | 2566 | 2567 | จำนวน | ร้อยละ |
| สุรา รวม | 72.03 | 69.24 | -2.79 | -3.87 | 5,795.14 | 5,677.60 | -117.54 | -2.03 |
| ในประเทศ | 68.00 | 66.05 | -1.95 | -2.87 | 4,949.08 | 5,017.61 | 68.54 | 1.38 |
| สุรามี | 39.68 | 38.55 | -1.13 | -2.84 | 2,443.97 | 2,373.11 | -70.86 | -2.90 |
| สุราอื่น ๆ | 13.27 | 14.42 | 1.15 | 8.65 | 2,246.96 | 2,415.26 | 168.29 | 7.49 |
| สุราอื่น ๆ | 15.04 | 13.08 | -1.97 | -13.09 | 258.15 | 229.25 | -28.90 | -11.19 |
| นำเข้า | 4.03 | 3.20 | -0.84 | -20.76 | 846.06 | 659.99 | -186.08 | -21.99 |
| สุรากลั่น | 1.84 | 1.35 | -0.49 | -26.40 | 537.16 | 444.89 | -92.27 | -17.18 |
| ไวน์ | 1.22 | 0.75 | -0.47 | -38.27 | 254.91 | 152.82 | -102.09 | -40.05 |
| สุราอื่น ๆ | 0.97 | 1.09 | 0.11 | 11.80 | 53.99 | 62.28 | 8.28 | 15.34 |

5. **ภาษียาสูบ** จัดเก็บรายได้ภาษีจำนวน 4,765.63 ล้านบาท ต่ำกว่าปีก่อน (6,267.24 ล้านบาท) จำนวน 1,501.60 ล้านบาท หรือร้อยละ 23.96 และต่ำกว่าประมาณการตามเอกสารงบประมาณ (5,190.69 ล้านบาท) จำนวน 425.05 ล้านบาท หรือร้อยละ 8.19 โดยมีปัจจัยสำคัญ เนื่องจากปริมาณการชำระภาษียาสูบมีแนวโน้มลดลง ส่วนหนึ่งเป็นผลมาจากการรณรงค์ให้ประชาชนลดละเลิกการสูบบุหรี่ของภาครัฐและภาคเอกชนอย่างต่อเนื่อง ส่งผลทำให้ปริมาณการบริโภคมีแนวโน้มลดลง ประกอบกับผู้ประกอบการอุตสาหกรรมทั้งในประเทศและนำเข้ามีการบริหารจัดการสินค้าคงคลังให้สอดคล้องกับปริมาณการบริโภคในปัจจุบัน ซึ่งเป็นไปตามแผนการผลิตของบริษัท

ตารางที่ 6 : ปริมาณยาสูบ (หน่วย : ล้านซอง) ภาษียาสูบ (หน่วย : ล้านบาท)

| ประเภท | ปริมาณ | | เปรียบเทียบกับปีก่อน | | ภาษี | | เปรียบเทียบกับปีก่อน | |
|-----------|--------|--------|----------------------|--------|----------|----------|----------------------|--------|
| | 2566 | 2567 | จำนวน | ร้อยละ | 2566 | 2567 | จำนวน | ร้อยละ |
| ยาสูบ รวม | 147.76 | 111.59 | -36.17 | -24.48 | 6,267.24 | 4,765.63 | -1,501.60 | -23.96 |
| ในประเทศ | 69.71 | 43.45 | -26.26 | -37.67 | 2,875.13 | 1,791.20 | -1,083.94 | -37.70 |
| นำเข้า | 78.05 | 68.14 | -9.91 | -12.70 | 3,392.10 | 2,974.43 | -417.67 | -12.31 |

6. **ภาษีเครื่องดื่ม** จัดเก็บรายได้ภาษีจำนวน 2,368.18 ล้านบาท สูงกว่าปีก่อน (2,182.21 ล้านบาท) จำนวน 185.98 ล้านบาท หรือร้อยละ 8.52 แต่ต่ำกว่าประมาณการตามเอกสารงบประมาณ (2,400.02 ล้านบาท) จำนวน 31.83 ล้านบาท หรือร้อยละ 1.33 เนื่องจากพฤติกรรมของผู้บริโภคหันมาบริโภคเครื่องดื่มที่ทำให้รู้สึกสดชื่นมากขึ้นจากอุณหภูมิที่เพิ่มขึ้น ประกอบกับผู้ประกอบการอุตสาหกรรมมีการปรับแผนการผลิตโดยการพัฒนาผลิตภัณฑ์ใหม่ๆ สำหรับกลุ่มผู้รักสุขภาพ อาทิ น้ำอัดลมผสมวิตามิน น้ำอัดลมแต่งกลิ่น/รสชาติเลียนแบบแอลกอฮอล์ และโซดารสผลไม้ต่างๆ (อ้างอิงข้อมูลจากศูนย์วิจัยของธนาคารกรุงศรีอยุธยา จำกัด (มหาชน)) ส่งผลให้รายได้ภาษีเครื่องดื่มมีแนวโน้มสูงขึ้นอย่างต่อเนื่อง

ตารางที่ 7 : ภาษีเครื่องดื่ม (หน่วย : ล้านบาท)

| ประเภท | ภาษี | | เปรียบเทียบกับปีก่อน | |
|----------------------|----------|----------|----------------------|--------|
| | 2566 | 2567 | จำนวน | ร้อยละ |
| เครื่องดื่มรวม | 2,182.21 | 2,368.18 | 185.97 | 8.52 |
| ในประเทศ | 2,144.96 | 2,334.23 | 189.27 | 8.82 |
| - น้ำอัดลม | 1,017.26 | 1,130.79 | 113.53 | 11.16 |
| - เครื่องดื่มชูกำลัง | 488.58 | 514.45 | 25.87 | 5.30 |
| - น้ำโซดา | 153.79 | 129.21 | -24.58 | -15.98 |
| - ชา | 173.85 | 194.83 | 20.98 | 12.07 |
| - กาแฟ | 180.73 | 178.77 | -1.96 | -1.08 |
| - น้ำผลไม้ | 70.42 | 78.72 | 8.31 | 11.80 |
| - อื่น ๆ | 60.34 | 107.46 | 47.12 | 78.10 |
| นำเข้า | 37.25 | 33.95 | -3.30 | -8.86 |

ตารางที่ 8 : รายได้ภาษีสรรพสามิตประจำเดือนมกราคม 2567 ปีงบประมาณ พ.ศ. 2567 (หน่วย : ล้านบาท)

| รายการ | เก็บจริง ปีก่อน | เก็บจริง ปีนี้ | เก็บจริงเทียบกับ ปีก่อน | | ประมาณการ (598,000 ลบ.) | เก็บจริงเทียบกับ ประมาณการ | |
|--------------------------------------|--------------------|-------------------|----------------------------|--------------|----------------------------|-------------------------------|--------------|
| | | | จำนวน | ร้อยละ | | จำนวน | ร้อยละ |
| 1. ภาษีน้ำมัน | 10,226.07 | 19,881.53 | 9,655.46 | 94.42 | 20,597.42 | -715.89 | -3.48 |
| 2. ภาษिरถยนต์ | 8,260.31 | 5,343.86 | -2,916.45 | -35.31 | 9,010.69 | -3,666.83 | -40.69 |
| 3. ภาษีเบียร์ | 9,676.81 | 9,230.61 | -446.20 | -4.61 | 9,047.14 | 183.46 | 2.03 |
| 4. ภาษิสุรา | 5,795.14 | 5,677.60 | -117.54 | -2.03 | 5,896.06 | -218.46 | -3.71 |
| 5. ภาษียาสูบ | 6,267.24 | 4,765.63 | -1,501.60 | -23.96 | 5,190.69 | -425.05 | -8.19 |
| 6. ภาษีเครื่องดื่ม | 2,182.21 | 2,368.18 | 185.98 | 8.52 | 2,400.02 | -31.83 | -1.33 |
| 7. ภาษีเครื่องไฟฟ้า | - | - | - | - | - | - | - |
| 8. ภาษिरถจักรยานยนต์ | 380.14 | 336.88 | -43.27 | -11.38 | 415.66 | -78.78 | -18.95 |
| 9. ภาษีแบตเตอรี่ | 302.35 | 316.80 | 14.45 | 4.78 | 296.92 | 19.88 | 6.70 |
| 10. ภาษีสนามกอล์ฟ | 64.40 | 81.94 | 17.54 | 27.24 | 58.94 | 23.00 | 39.03 |
| 11. ภาษีสถานอาบ อบ นวด | 3.99 | 4.97 | 0.98 | 24.54 | 4.26 | 0.71 | 16.59 |
| 12. ภาษีเครื่องหอม | 91.69 | 77.56 | -14.13 | -15.41 | 90.03 | -12.47 | -13.85 |
| 13. ภาษีสนามม้า | 2.77 | 3.06 | 0.29 | 10.50 | 2.50 | 0.56 | 22.31 |
| 14. ภาษีไนต์คลับฯ | 15.11 | 17.95 | 2.85 | 18.85 | 17.58 | 0.38 | 2.14 |
| 15. ภาษีเครื่องแก้ว | - | - | - | - | - | - | - |
| 16. ภาษีไฟ | 1.87 | 1.39 | -0.48 | -25.55 | 1.67 | -0.28 | -16.69 |
| 17. ภาษีพรม | - | - | - | - | - | - | - |
| 18. ภาษีสาร cfc | 0.002 | - | -0.002 | -100.00 | - | - | - |
| 19. ภาษีกิจการ โทรคมนาคม | - | - | - | - | - | - | - |
| 20. รายได้เบ็ดเตล็ด | 44.54 | 109.04 | 64.50 | 144.81 | 71.09 | 37.94 | 53.37 |
| 21. รายได้อื่น ๆ | - | - | - | - | - | - | - |
| รวมภาษีสรรพสามิต (1) | 43,314.61 | 48,216.99 | 4,902.38 | 11.32 | 53,100.66 | -4,883.67 | -9.20 |
| จัดเก็บให้หน่วยงาน อื่น (2) | 18,431.99 | 10,476.70 | -7,955.29 | -43.16 | | | |
| รวมทั้งสิ้น (3) = (1)+(2) | 61,746.61 | 58,693.70 | -3,052.91 | -4.94 | | | |

หมายเหตุ : ข้อมูลเบื้องต้น ณ วันที่ 2 กุมภาพันธ์ 2567 จากระบบ BI ศูนย์เทคโนโลยีสารสนเทศ กรมสรรพสามิต

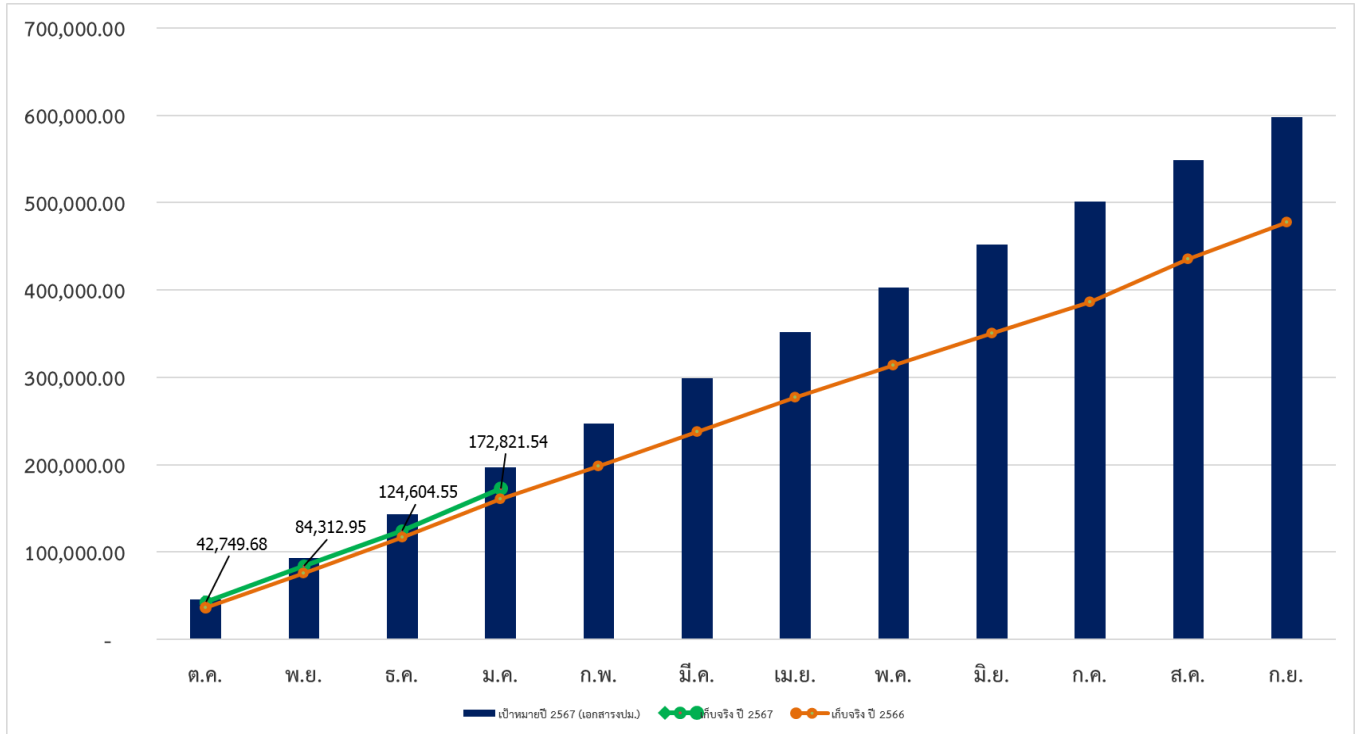
สรุปผลการจัดเก็บรายได้สะสม 4 เดือนแรก ปีงบประมาณ พ.ศ. 2567 (ตุลาคม 2566 – มกราคม 2567)

ผลการจัดเก็บรายได้ภาษีสรรพสามิตในช่วง 4 เดือนแรกปีงบประมาณ พ.ศ. 2567 (ตุลาคม 2566 – มกราคม 2567) จัดเก็บรายได้ทั้งสิ้นจำนวน 172,821.54 ล้านบาท สูงกว่าปีก่อนจำนวน 12,352.28 ล้านบาท หรือร้อยละ 7.70 แต่ต่ำกว่าประมาณการตามเอกสารงบประมาณจำนวน 23,743.95 ล้านบาท หรือร้อยละ 12.08 โดยปัจจัยสำคัญที่ทำให้จัดเก็บรายได้ภาษีต่ำกว่าประมาณการตามเอกสารงบประมาณ เนื่องจากมาตรการปรับลดอัตราภาษีน้ำมันดีเซลลงลิตรละ 2.50 บาท ตามกฎกระทรวงกำหนดพิกัดอัตราภาษีสรรพสามิต (ฉบับที่ 35) พ.ศ. 2566 ลงวันที่ 18 กันยายน พ.ศ. 2566 (ตั้งแต่วันที่ 20 กันยายน 2566 ถึงวันที่ 31 ธันวาคม 2566) มาตรการปรับลดอัตราภาษีน้ำมันดีเซลลงลิตรละ 1 บาท ตามกฎกระทรวงกำหนดพิกัดอัตราภาษีสรรพสามิต (ฉบับที่ 38) พ.ศ. 2567 ลงวันที่ 19 มกราคม พ.ศ. 2567 (ตั้งแต่วันที่ 20 มกราคม 2567 ถึงวันที่ 19 เมษายน 2567) และมาตรการปรับลดอัตราภาษีน้ำมันเบนซินลงลิตรละ 1 บาท ตามกฎกระทรวงกำหนดพิกัดอัตราภาษีสรรพสามิต (ฉบับที่ 36) พ.ศ. 2566 ลงวันที่ 6 พฤศจิกายน พ.ศ. 2566 (ตั้งแต่วันที่ 7 พฤศจิกายน 2566 ถึงวันที่ 31 มกราคม 2567) เพื่อลดภาระค่าครองชีพและบรรเทาความเดือดร้อนของประชาชนเป็นสำคัญ อย่างไรก็ตาม หักนับรวมรายได้ที่สูญเสียจากมาตรการลดอัตราภาษีสรรพสามิตน้ำมันดีเซล จำนวน 15,618.74 ล้านบาท และมาตรการลดอัตราภาษีสรรพสามิตน้ำมันเบนซิน จำนวน 2,212.26 ล้านบาท จะทำให้จัดเก็บรายได้ภาษีสรรพสามิตได้จำนวน 190,652.54 ล้านบาท ต่ำกว่าประมาณการตามเอกสารงบประมาณ จำนวน 5,912.95 หรือร้อยละ 3.01

ตารางที่ 9 : รายได้ภาษีสรรพสามิตสะสม 4 เดือนแรก ปีงบประมาณ พ.ศ. 2567 (หน่วย : ล้านบาท)

| รายการ | เก็บจริง ปีก่อน | เก็บจริง ปีนี้ | เปรียบเทียบกับปีก่อน | | ประมาณการ ตามเอกสาร งปม. (598,000) | เก็บจริงเทียบกับ ประมาณการ | |
|-------------------------|--------------------|-------------------|----------------------|-------------|---|-------------------------------|---------------|
| | | | จำนวน | ร้อยละ | | จำนวน | ร้อยละ |
| 1. ภาษีน้ำมัน | 36,094.13 | 60,376.98 | 24,282.85 | 67.28 | 72,013.88 | -11,636.90 | -16.16 |
| 2. ภาษिरถยนต์ | 36,176.82 | 28,596.18 | -7,580.64 | -20.95 | 36,609.81 | -8,013.63 | -21.89 |
| 3. ภาษีเบียร์ | 32,799.64 | 30,645.93 | -2,153.72 | -6.57 | 31,536.23 | -890.30 | -2.82 |
| 4. ภาษีสุรา | 23,464.75 | 22,999.18 | -465.57 | -1.98 | 22,913.99 | 85.18 | 0.37 |
| 5. ภาษียาสูบ | 20,068.11 | 17,343.67 | -2,724.44 | -13.58 | 20,208.66 | -2,864.99 | -14.18 |
| 6. ภาษีเครื่องดื่ม | 8,240.05 | 9,045.63 | 805.58 | 9.78 | 9,450.17 | -404.54 | -4.28 |
| 7. ภาษีอื่น ๆ | 3,446.80 | 3,547.61 | 100.81 | 2.92 | 3,567.82 | -20.20 | -0.57 |
| 8. รายได้เบ็ดเตล็ด | 178.96 | 266.36 | 87.40 | 48.84 | 264.93 | 1.42 | 0.54 |
| รวมภาษีสรรพสามิต | 160,469.26 | 172,821.54 | 12,352.28 | 7.70 | 196,565.49 | -23,743.95 | -12.08 |

ภาพที่ 2 : รายได้ภาษีสรรพสามิตเปรียบเทียบกับปีก่อนและประมาณการตามเอกสารงบประมาณ ปีงบประมาณ พ.ศ. 2567 (หน่วย:ล้านบาท)



ตารางที่ 10 : รายได้ภาษีสรรพสามิตสะสม 4 เดือนแรก ปีงบประมาณ พ.ศ. 2567 (หน่วย : ล้านบาท)

| รายการ | เก็บจริง ปีก่อน | เก็บจริง ปีนี้ | เก็บจริงเทียบกับ ปีก่อน | | ประมาณการ (598,000 ลบ.) | เก็บจริงเทียบกับ ประมาณการ | |
|--|--------------------|-------------------|----------------------------|---------------|----------------------------|-------------------------------|---------------|
| | | | จำนวน | ร้อยละ | | จำนวน | ร้อยละ |
| 1. ภาษีน้ำมัน | 36,094.13 | 60,376.98 | 24,282.85 | 67.28 | 72,013.88 | -11,636.90 | -16.16 |
| 2. ภาษिरถยนต์ | 36,176.82 | 28,596.18 | -7,580.64 | -20.95 | 36,609.81 | -8,013.63 | -21.89 |
| 3. ภาษีเบียร์ | 32,799.64 | 30,645.93 | -2,153.72 | -6.57 | 31,536.23 | -890.30 | -2.82 |
| 4. ภาษีสุรา | 23,464.75 | 22,999.18 | -465.57 | -1.98 | 22,913.99 | 85.18 | 0.37 |
| 5. ภาษียาสูบ | 20,068.11 | 17,343.67 | -2,724.44 | -13.58 | 20,208.66 | -2,864.99 | -14.18 |
| 6. ภาษีเครื่องดื่ม | 8,240.05 | 9,045.63 | 805.58 | 9.78 | 9,450.17 | -404.54 | -4.28 |
| 7. ภาษีเครื่องไฟฟ้า | - | - | - | - | - | - | - |
| 8. ภาษिरถจักรยานยนต์ | 1,634.17 | 1,546.70 | -87.47 | -5.35 | 1,704.04 | -157.34 | -9.23 |
| 9. ภาษีแบตเตอรี่ | 1,210.60 | 1,346.02 | 135.42 | 11.19 | 1,208.87 | 137.14 | 11.34 |
| 10. ภาษีสนามกอล์ฟ | 180.68 | 223.66 | 42.98 | 23.79 | 192.21 | 31.45 | 16.36 |
| 11. ภาษีสถานอาบ อบ นวด | 14.83 | 18.15 | 3.32 | 22.42 | 16.68 | 1.47 | 8.83 |
| 12. ภาษีเครื่องหอม | 348.98 | 336.95 | -12.03 | -3.45 | 363.86 | -26.91 | -7.40 |
| 13. ภาษีสนามม้า | 5.54 | 11.76 | 6.22 | 112.32 | 10.00 | 1.76 | 17.59 |
| 14. ภาษีไนต์คลับฯ | 44.14 | 57.43 | 13.29 | 30.10 | 65.49 | -8.07 | -12.32 |
| 15. ภาษีเครื่องแก้ว | - | - | - | - | - | - | - |
| 16. ภาษีไฟ | 7.87 | 6.30 | -1.56 | -19.88 | 6.67 | -0.37 | -5.48 |
| 17. ภาษีพรม | - | - | - | - | - | - | - |
| 18. ภาษีสาร cfc | 0.002 | 0.65 | 0.65 | - | - | 0.65 | - |
| 19. ภาษีกิจการ โทรคมนาคม | - | - | - | - | - | - | - |
| 20. รายได้เบ็ดเตล็ด | 178.96 | 266.36 | 87.40 | 48.84 | 264.93 | 1.42 | 0.54 |
| 21. รายได้อื่น ๆ | - | - | - | - | - | - | - |
| รวมภาษีสรรพสามิต (1) | 160,469.26 | 172,821.54 | 12,352.28 | 7.70 | 196,565.49 | -23,743.95 | -12.08 |
| จัดเก็บให้หน่วยงาน อื่น (2) | 47,987.14 | 38,483.35 | -9,503.80 | -19.80 | | | |
| รวมทั้งสิ้น (3) = (1)+(2) | 208,456.41 | 211,304.89 | 2,848.48 | 1.37 | | | |

หมายเหตุ : ข้อมูลเบื้องต้น ณ วันที่ 2 กุมภาพันธ์ 2567 จากระบบ BI ศูนย์เทคโนโลยีสารสนเทศ กรมสรรพสามิต

ตารางที่ 11 : สรุปรายได้ภาษีสรรพสามิตประจำเดือนมกราคม 2567 ปีงบประมาณ พ.ศ. 2567 (หน่วย : ล้านบาท)

| ประเภท | FY 2566 | 2567 | | |
|-------------------------------|-------------------|-------------------|------------------|-------------------|
| | | Q1/2567 | ม.ค.-67 | FYTD |
| 1. ภาษีน้ำมัน | 128,407.72 | 40,495.45 | 19,881.53 | 60,376.98 |
| 2. ภาษिरถยนต์ | 102,451.07 | 23,252.32 | 5,343.86 | 28,596.18 |
| 3. ภาษีเบียร์ | 86,480.72 | 21,415.32 | 9,230.61 | 30,645.93 |
| 4. ภาษีสสุรา | 64,168.05 | 17,321.58 | 5,677.60 | 22,999.18 |
| 5. ภาษียาสูบ | 57,682.88 | 12,578.04 | 4,765.63 | 17,343.67 |
| 6. ภาษีเครื่องดื่ม | 26,948.47 | 6,677.44 | 2,368.18 | 9,045.63 |
| 7. ภาษีเครื่องไฟฟ้า | - | - | - | - |
| 8. ภาษिरถจักรยานยนต์ | 5,059.59 | 1,209.82 | 336.88 | 1,546.70 |
| 9. ภาษีแบตเตอรี่ | 3,538.15 | 1,029.22 | 316.80 | 1,346.02 |
| 10. ภาษีสนามกอล์ฟ | 605.25 | 141.72 | 81.94 | 223.66 |
| 11. ภาษีสถานอบ อบ นวด | 48.68 | 13.18 | 4.97 | 18.15 |
| 12. ภาษีเครื่องหอม | 1,078.23 | 259.39 | 77.56 | 336.95 |
| 13. ภาษีสนามม้า | 26.77 | 8.70 | 3.06 | 11.76 |
| 14. ภาษีไนต์คลับฯ | 138.77 | 39.47 | 17.95 | 57.43 |
| 15. ภาษีเครื่องแก้ว | - | - | - | - |
| 16. ภาษีไฟ | 14.17 | 4.91 | 1.39 | 6.30 |
| 17. ภาษีพรม | - | - | - | - |
| 18. ภาษีสาร cfc | 0.0015 | - | - | - |
| 19. ภาษีกิจการโทรคมนาคม | - | 0.65 | - | 0.65 |
| 20. รายได้เบ็ดเตล็ด | 483.69 | 157.32 | 109.04 | 266.36 |
| รวม | 477,132.21 | 124,604.55 | 48,216.99 | 172,821.54 |
| เก็บจริงปีก่อน | 503,465.44 | 117,154.65 | 43,314.61 | 160,469.26 |
| เทียบปีก่อน (จำนวน) | -26,333.23 | 7,449.90 | 4,902.38 | 12,352.28 |
| ร้อยละ | -5.23 | 6.36 | 11.32 | 7.70 |
| ประมาณการตามเอกสารงปม. | 567,000.00 | 143,464.83 | 53,100.66 | 196,565.49 |
| เทียบปมก. งปม. (จำนวน) | -89,867.79 | -18,860.28 | -4,883.67 | -23,743.95 |
| ร้อยละ | -15.85 | -13.15 | -9.20 | -12.08 |

ตารางที่ 12 : การจัดเก็บรายได้ภาษีให้หน่วยงานอื่นประจำเดือนมกราคม 2567 ปีงบประมาณ พ.ศ. 2567 (หน่วย : ล้านบาท)

| หน่วยงาน | รายการ | เก็บจริง ปีก่อน | เก็บจริง ปีนี้ | เปรียบเทียบกับปีก่อน | |
|--|---------------------------|--------------------|-------------------|----------------------|---------------|
| | | | | จำนวน | ร้อยละ |
| - กระทรวงมหาดไทย | ภาษีเก็บเพิ่มเพื่อมหาดไทย | 4,331.46 | 4,821.70 | 490.24 | 11.32 |
| - กองทุน สสส. | | 414.63 | 378.10 | -36.54 | -8.81 |
| - กองทุนน้ำมันเชื้อเพลิง | | 12,366.10 | 4,064.80 | -8,301.29 | -67.13 |
| - กองทุนเพื่อส่งเสริมและอนุรักษ์ พลังงาน | | 179.55 | 172.33 | -7.22 | -4.02 |
| - เงินบำรุงองค์การกระจายเสียงและ แพร่ภาพสาธารณะ | | 310.98 | 283.57 | -27.40 | -8.81 |
| - กองทุนพัฒนาเพื่อการกีฬา | | 414.63 | 378.10 | -36.54 | -8.81 |
| - กองทุนผู้สูงอายุ | | 414.63 | 378.10 | -36.54 | -8.81 |
| รวมรายได้ที่จัดเก็บให้หน่วยงานอื่น | | 18,431.99 | 10,476.70 | -7,955.29 | -43.16 |
| เงินฝากค่าใช้จ่ายเก็บภาษีท้องถิ่น** | | 221.24 | 245.34 | 24.10 | 10.89 |

หมายเหตุ : ข้อมูลเบื้องต้น ณ วันที่ 2 กุมภาพันธ์ 2567 จากระบบ BI ศูนย์เทคโนโลยีสารสนเทศ กรมสรรพสามิต
 จำแนกเป็นรายได้กรมสรรพสามิต จำนวน 220.80 ล้านบาท และนำส่งสำนักงานปลัดกระทรวงการคลัง (10%) จำนวน 24.54 ล้านบาท
 ** เป็นค่าใช้จ่ายในการจัดเก็บของกระทรวงมหาดไทย (5%) และเงินบำรุงองค์การกระจายเสียงฯ (1.5%)

ตารางที่ 13 : การจัดเก็บรายได้ภาษีให้หน่วยงานอื่น สะสม 4 เดือนแรก ปีงบประมาณ พ.ศ. 2567 (หน่วย : ล้านบาท)

| หน่วยงาน | รายการ | เก็บจริง ปีก่อน | เก็บจริง ปีนี้ | เปรียบเทียบกับปีก่อน | |
|--|---------------------------|--------------------|-------------------|----------------------|---------------|
| | | | | จำนวน | ร้อยละ |
| - กระทรวงมหาดไทย | ภาษีเก็บเพิ่มเพื่อมหาดไทย | 16,046.93 | 17,282.15 | 1,235.23 | 7.70 |
| - กองทุน สสส. | | 1,452.34 | 1,335.29 | -117.05 | -8.06 |
| - กองทุนน้ำมันเชื้อเพลิง | | 26,161.18 | 15,503.86 | -10,657.32 | -40.74 |
| - กองทุนเพื่อส่งเสริมและอนุรักษ์ พลังงาน | | 332.73 | 611.80 | 279.08 | 83.87 |
| - เงินบำรุงองค์การกระจายเสียงและ แพร่ภาพสาธารณะ | | 1,089.26 | 1,079.61 | -9.64 | -0.89 |
| - กองทุนพัฒนาเพื่อการกีฬา | | 1,452.34 | 1,335.30 | -117.05 | -8.06 |
| - กองทุนผู้สูงอายุ | | 1,452.36 | 1,335.32 | -117.04 | -8.06 |
| รวมรายได้ที่จัดเก็บให้หน่วยงานอื่น | | 47,987.14 | 38,483.35 | -9,503.80 | -19.80 |
| เงินฝากค่าใช้จ่ายเก็บภาษีท้องถิ่น** | | 818.69 | 880.30 | 61.62 | 7.53 |

หมายเหตุ : ข้อมูลเบื้องต้น ณ วันที่ 2 กุมภาพันธ์ 2567 จากระบบ BI ศูนย์เทคโนโลยีสารสนเทศ กรมสรรพสามิต
 จำแนกเป็นรายได้กรมสรรพสามิต จำนวน 792.27 ล้านบาท และนำส่งสำนักงานปลัดกระทรวงการคลัง (10%) จำนวน 88.03 ล้านบาท
 ** เป็นค่าใช้จ่ายในการจัดเก็บของกระทรวงมหาดไทย (5%) และเงินบำรุงองค์การกระจายเสียงฯ (1.5%)