



## รายงานสรุปผลการจัดเก็บรายได้ภาษีสรรพสามิต ประจำเดือนธันวาคม 2566 ปีงบประมาณ พ.ศ. 2567

### สรุปผลการจัดเก็บรายได้ภาษีสรรพสามิต ประจำเดือนธันวาคม 2566 ปีงบประมาณ พ.ศ. 2567

ผลการจัดเก็บรายได้ภาษีสรรพสามิตเดือนธันวาคม 2566 จัดเก็บรายได้ภาษี ทั้งสิ้นจำนวน 40,291.60 ล้านบาท ต่ำกว่าปีก่อน จำนวน 1,217.68 ล้านบาท หรือร้อยละ 2.93 และต่ำกว่าประมาณการตามเอกสารงบประมาณจำนวน 9,799.10 ล้านบาท หรือร้อยละ 19.56 โดยปัจจัยสำคัญที่ทำให้จัดเก็บรายได้ภาษีต่ำกว่าประมาณการตามเอกสารงบประมาณ เนื่องจากมาตรการปรับลดอัตราภาษีน้ำมันดีเซลลงลิตรละ 2.50 บาท ตามกฎกระทรวงกำหนดพิกัดอัตราภาษีสรรพสามิต (ฉบับที่ 35) พ.ศ. 2566 ลงวันที่ 18 กันยายน พ.ศ. 2566 (ตั้งแต่วันที่ 20 กันยายน 2566 ถึงวันที่ 31 ธันวาคม 2566) และมาตรการปรับลดอัตราภาษีน้ำมันเบนซินลงลิตรละ 1 บาท ตามกฎกระทรวงกำหนดพิกัดอัตราภาษีสรรพสามิต (ฉบับที่ 36) พ.ศ. 2566 ลงวันที่ 6 พฤศจิกายน พ.ศ. 2566 (ตั้งแต่วันที่ 7 พฤศจิกายน 2566 ถึงวันที่ 31 มกราคม 2567) เพื่อลดภาระค่าครองชีพและบรรเทาความเดือดร้อนของประชาชนเป็นสำคัญ

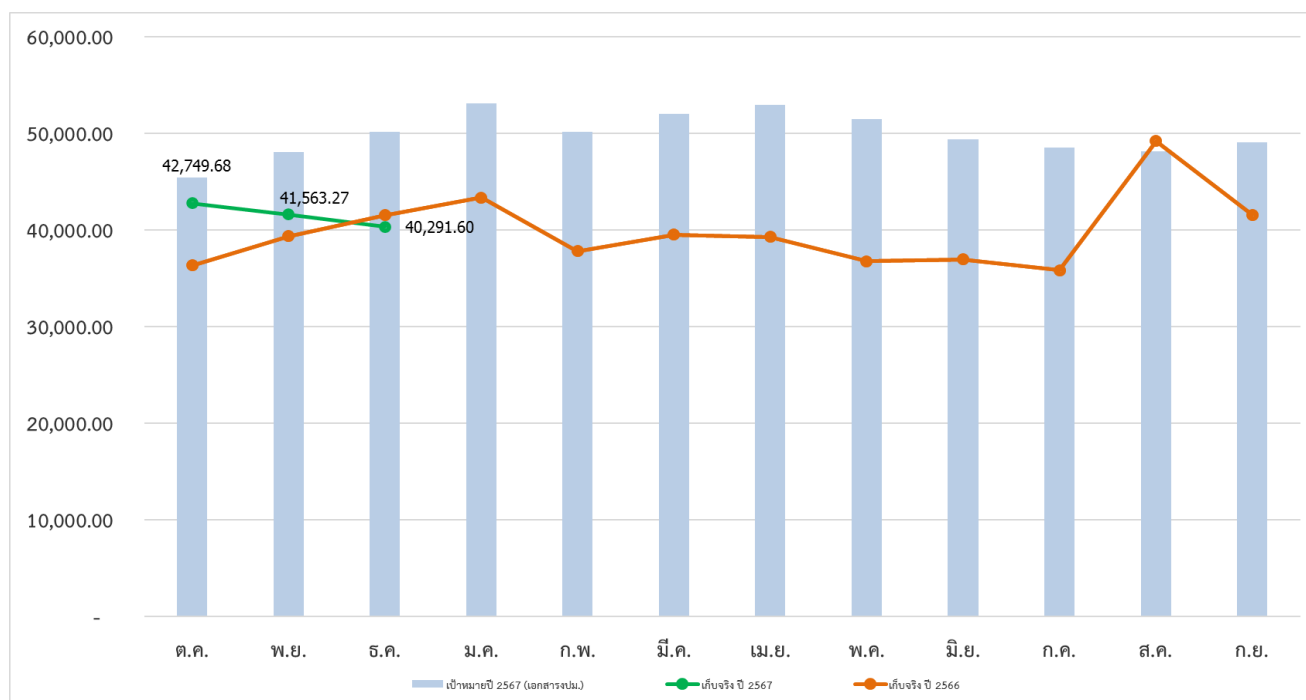
อย่างไรก็ดี หากนับรวมรายได้ที่สูญเสียจากมาตรการลดอัตราภาษีสรรพสามิตน้ำมันดีเซล จำนวน 4,287.55 ล้านบาท และมาตรการลดอัตราภาษีสรรพสามิตน้ำมันเบนซิน จำนวน 765.74 ล้านบาท จะทำให้จัดเก็บรายได้ภาษีสรรพสามิตได้จำนวน 45,344.89 ล้านบาท ต่ำกว่าประมาณการตามเอกสารงบประมาณ จำนวน 4,745.81 หรือร้อยละ 9.47 ในขณะที่ผลการจัดเก็บรายได้ภาษिरถยนต์ ผู้ประกอบอุตสาหกรรมมีการชะลอการผลิตลงเล็กน้อยเพื่อรอความชัดเจนและความต่อเนื่องของมาตรการสนับสนุนการใช้ยานยนต์ไฟฟ้า สำหรับรายได้ภาษีสินค้าประเภทอื่น ๆ เช่น เบียร์ เครื่องดื่มและ ยาสูบ ผู้ประกอบอุตสาหกรรมมีการปรับเปลี่ยนแผนการผลิตให้สอดคล้องกับสถานการณ์และปริมาณการบริโภคในปัจจุบัน โดยสามารถวิเคราะห์เป็นรายประเภทสินค้าหลัก ๆ ได้ ดังนี้

#### ตารางที่ 1 : รายได้ภาษีกรมสรรพสามิต ประจำเดือนธันวาคม 2566 ปีงบประมาณ พ.ศ. 2567 (หน่วย : ล้านบาท)

รายการ	เก็บจริง ปีก่อน	เก็บจริง ปีนี้	เปรียบเทียบกับปีก่อน		ประมาณการ ตามเอกสาร งปม. (598,000)	เปรียบเทียบกับประมาณการ	
			จำนวน	ร้อยละ		จำนวน	ร้อยละ
1. ภาษีน้ำมัน	9,406.71	12,160.50	2,753.79	29.27	17,586.71	-5,426.21	-30.85
2. ภาษिरถยนต์	9,816.47	7,364.73	-2,451.74	-24.98	9,693.83	-2,329.10	-24.03
3. ภาษีเบียร์	9,359.17	8,325.09	-1,034.08	-11.05	8,674.79	-349.70	-4.03
4. ภาษิสูรา	5,815.73	5,949.50	133.77	2.30	5,820.61	128.89	2.21
5. ภาษียาสูบ	4,004.59	3,105.47	-899.12	-22.45	4,864.47	-1,759.00	-36.16
6. ภาษีเครื่องดื่ม	2,160.86	2,369.98	209.12	9.68	2,470.94	-100.96	-4.09
7. ภาษีอื่น ๆ	888.70	950.29	61.59	6.93	902.24	48.06	5.33
8. รายได้เบ็ดเตล็ด	57.05	66.03	8.98	15.74	77.12	-11.09	-14.38
<b>รวมภาษีสรรพสามิต</b>	<b>41,509.28</b>	<b>40,291.60</b>	<b>-1,217.68</b>	<b>-2.93</b>	<b>50,090.70</b>	<b>-9,799.10</b>	<b>-19.56</b>

ที่มา : รวบรวมข้อมูลจากระบบ BI ศูนย์เทคโนโลยีสารสนเทศ กรมสรรพสามิต

**ภาพที่ 1 :** รายได้ภาษีสรรพสามิตเปรียบเทียบกับปีก่อนและประมาณการตามเอกสารงบประมาณ ปีงบประมาณ พ.ศ. 2567  
หน่วย : ล้านบาท



### วิเคราะห์ผลการจัดเก็บรายได้ภาษีสรรพสามิตประจำเดือนธันวาคม 2566 ปีงบประมาณ พ.ศ. 2567

1. **ภาษีน้ำมันและผลิตภัณฑ์น้ำมัน** จัดเก็บรายได้ภาษีจำนวน 12,160.50 ล้านบาท สูงกว่าปีก่อน (9,406.71 ล้านบาท) จำนวน 2,753.79 ล้านบาท หรือร้อยละ 29.27 แต่ต่ำกว่าประมาณการตามเอกสารงบประมาณ (17,586.71 ล้านบาท) 5,426.21 ล้านบาท หรือร้อยละ 30.85 โดยมีปัจจัยสำคัญ ดังนี้

- สาเหตุที่ทำให้จัดเก็บรายได้ภาษีสูงกว่าปีก่อน เนื่องจากในปีก่อนรัฐบาลออกมาตรการปรับลดอัตราภาษีน้ำมันดีเซลลงลิตรละ 5 บาท ตามกฎกระทรวงกำหนดพิกัดอัตราภาษีสรรพสามิต (ฉบับที่ 29) พ.ศ. 2565 ลงวันที่ 15 พฤศจิกายน พ.ศ. 2565 (ตั้งแต่วันที่ 21 พฤศจิกายน 2565 ถึงวันที่ 20 มกราคม 2566) ในขณะที่ปีนี้รัฐบาลออกมาตรการปรับลดอัตราภาษีน้ำมันดีเซลลงลิตรละ 2.50 บาท ตามกฎกระทรวงกำหนดพิกัดอัตราภาษีสรรพสามิต (ฉบับที่ 35) พ.ศ. 2566 ลงวันที่ 18 กันยายน พ.ศ. 2566 (ตั้งแต่วันที่ 20 กันยายน 2566 ถึงวันที่ 31 ธันวาคม 2566) และมาตรการปรับลดอัตราภาษีน้ำมันเบนซินลงลิตรละ 1 บาท ตามกฎกระทรวงกำหนดพิกัดอัตราภาษีสรรพสามิต (ฉบับที่ 36) พ.ศ. 2566 ลงวันที่ 6 พฤศจิกายน พ.ศ. 2566 (ตั้งแต่วันที่ 7 พฤศจิกายน 2566 ถึงวันที่ 31 มกราคม 2567)

- และมาตรการปรับลดอัตราภาษีน้ำมันไอพ่นลงลิตรละ 4.526 บาท ตามกฎกระทรวงกำหนดพิกัดอัตราภาษีสรรพสามิต (ฉบับที่ 24) พ.ศ. 2565 ลงวันที่ 24 มิถุนายน 2565 (ตั้งแต่วันที่ 1 กรกฎาคม 2565 ถึง 31 ธันวาคม 2565) เพื่อบรรเทาผลกระทบในการดำเนินธุรกิจของผู้ประกอบการอุตสาหกรรมท่องเที่ยว ในขณะที่ปีนี้กรมสรรพสามิตจัดเก็บรายได้ภาษีน้ำมันไอพ่นตามอัตราปกติลิตรละ 4.726 บาท ส่งผลให้รายได้ภาษีน้ำมันและผลิตภัณฑ์น้ำมันปีนี้สูงกว่าปีก่อนอย่างมีนัยสำคัญ

ทั้งนี้ หากพิจารณาผลกระทบจากรายได้ที่สูญเสียไปจากมาตรการลดอัตราภาษีสรรพสามิตน้ำมันดีเซล จำนวน 4,287.55 ล้านบาท และมาตรการลดอัตราภาษีสรรพสามิตน้ำมันเบนซิน จำนวน 765.74 ล้านบาท ทำให้ในเดือนธันวาคม 2566 สูญเสียรายได้ภาษีน้ำมันและผลิตภัณฑ์น้ำมันทั้งสิ้นจำนวน 5,053.29 ล้านบาท ซึ่งหากนับรวมผลกระทบดังกล่าว กรมสรรพสามิตควรจะต้องเก็บรายได้ภาษีสรรพสามิตน้ำมันและผลิตภัณฑ์น้ำมันได้จำนวน 17,213.79 ล้านบาท ต่ำกว่าประมาณการตามเอกสารงบประมาณ จำนวน 372.92 ล้านบาท หรือร้อยละ 2.12

- สำหรับสาเหตุที่ทำให้จัดเก็บรายได้ภาษีต่ำกว่าประมาณการตามเอกสารงบประมาณ เนื่องจากจำนวนวันในการชำระภาษีของปีนี้ (28 วัน) น้อยกว่าจำนวนชำระภาษีปีก่อน (31 วัน) ประกอบกับผู้ประกอบอุตสาหกรรมบางรายมีการปรับแผนการผลิตโดยการชะลอการชำระภาษีล่วงหน้าในวันหยุดสิ้นปีและวันปีใหม่ และบางรายมีการชะลอการผลิตลงเนื่องจากนโยบายการยกระดับคุณภาพน้ำมันไปสู่มาตรฐานยูโร 5 ของกระทรวงพลังงาน ทำให้รายได้ภาษีในเดือนนี้ลดลงอย่างมีนัยสำคัญ

- อย่างไรก็ตาม เมื่อพิจารณาปริมาณการชำระภาษีน้ำมัน พบว่าปริมาณน้ำมันส่วนใหญ่มีแนวโน้มลดลงกว่าปีก่อน เนื่องจากปีก่อนเป็นปีแรกที่มีการเปิดประเทศอย่างเป็นทางการ การส่งเสริมการท่องเที่ยวอย่างเต็มรูปแบบ ประชาชนสามารถดำเนินการชีวิตประจำวันและมีกิจกรรมทางเศรษฐกิจได้ตามปกติ ส่งผลทำให้ฐานปริมาณสูงผิดปกติ ในขณะที่ปีนี้ผู้ประกอบการอุตสาหกรรมมีการผลิตน้ำมันให้สอดคล้องกับปริมาณการบริโภคที่แท้จริงมากขึ้น

**ตารางที่ 2 :** ปริมาณน้ำมันฯ (หน่วย : ล้านลิตร ล้านกิโลกรัม) ภาษีน้ำมันฯ (หน่วย : ล้านบาท)

ประเภท	ปริมาณ		เปรียบเทียบกับปีก่อน		ภาษี		เปรียบเทียบกับปีก่อน	
	2566	2567	จำนวน	ร้อยละ	2566	2567	จำนวน	ร้อยละ
<b>น้ำมันฯ รวมทั้งสิ้น</b>	3,952.88	3,183.02	-769.86	-19.48	9,406.71	12,160.50	2,753.79	29.27
ดีเซล	206.51	0.34	-206.17	-99.84	296.27	1.34	-294.93	-99.55
ไบโอดีเซล	2,374.02	1,847.72	-526.30	-22.17	3,181.18	6,781.12	3,599.94	113.16
เบนซิน	174.70	18.64	-156.06	-89.33	1,122.16	102.50	-1,019.66	-90.87
แก๊สโซฮอล์	666.56	847.75	181.19	27.18	3,739.45	4,109.06	369.61	9.88
LPG	329.42	275.41	-54.01	-16.40	714.84	597.65	-117.19	-16.39
เตา	75.47	78.57	3.10	4.11	48.30	50.28	1.98	4.10
ไอพ่น	67.92	51.55	-16.37	-24.10	13.58	243.61	230.03	1,693.89
หล่อลื่น+จารบี	56.50	62.09	5.59	9.89	281.26	269.79	-11.47	-4.08
ก๊าด	1.04	0.15	-0.89	-85.58	4.91	0.69	-4.22	-85.95
อื่น ๆ	0.74	0.80	0.06	8.11	4.76	4.46	-0.30	-6.30

**2. ภาษีรถยนต์** จัดเก็บรายได้ภาษีจำนวน 7,364.73 ล้านบาท ต่ำกว่าปีก่อน (9,816.47 ล้านบาท) จำนวน 2,451.74 ล้านบาท หรือร้อยละ 24.98 และต่ำกว่าประมาณการตามเอกสารงบประมาณ (9,693.83 ล้านบาท) จำนวน 2,329.10 ล้านบาท ร้อยละ 24.03 โดยมีปัจจัยสำคัญ ดังนี้

- สาเหตุที่ทำให้จัดเก็บรายได้ภาษีต่ำกว่าปีก่อน เนื่องจากในไตรมาสที่ 1 ของปีก่อน รัฐบาลประกาศเปิดประเทศเต็มรูปแบบ การจัดกิจกรรมส่งเสริมการท่องเที่ยวและการใช้จ่ายในประเทศเพื่อกระตุ้นเศรษฐกิจในช่วงเปิดประเทศ ผู้ประกอบอุตสาหกรรมได้มีการเร่งผลิตรถยนต์เพื่อเตรียมรองรับการจัดงานอุตสาหกรรมยานยนต์และมาตรการสนับสนุนยานยนต์ไฟฟ้า หลังจากชะลอไปตั้งแต่ช่วงสถานการณ์การแพร่ระบาดของโรคติดเชื้อไวรัสโคโรนา 2019 (COVID-19) ส่งผลทำให้ฐานรายได้สูงกว่าค่าเฉลี่ยปกติ

- ทั้งนี้ เมื่อพิจารณาปริมาณการชำระภาษีรถยนต์ พบว่าปริมาณการชำระภาษีรถยนต์ประเภท Hybrid และ EV เพิ่มขึ้นจากปีก่อน เนื่องจากรัฐบาลส่งเสริมมาตรการสนับสนุนการใช้ยานยนต์ไฟฟ้าอย่างต่อเนื่อง ทำให้ผู้บริโภคให้ความสนใจมากขึ้น โดยพบว่ายอดจดทะเบียนรถยนต์ไฟฟ้า ตั้งแต่เดือนตุลาคม - ธันวาคม 2566 มีจำนวนทั้งสิ้น 25,967 คัน เพิ่มขึ้นจากช่วงเดียวกันของปีก่อน (3,801 คัน) ร้อยละ 583 (อ้างอิงข้อมูลจากกรมการขนส่งทางบก) ผู้ประกอบอุตสาหกรรมจึงมีการเร่งผลิตรถยนต์ประเภทดังกล่าวให้สอดคล้องกับปริมาณการสั่งซื้อในปัจจุบัน อย่างไรก็ตาม พบว่าในทางกลับกัน ปริมาณรถที่เพิ่มขึ้นนั้น มีอัตราภาษีที่ร้อยละ 2 ร้อยละ 4 หรือร้อยละ 8 จึงส่งผลกระทบต่อรายได้ภาษีลดลงอย่างมีนัยสำคัญ

- ในขณะที่ปริมาณการชำระภาษีรถยนต์กระบะ 4 ประตู (Double Cab) และรถกระบะมีแนวโน้มลดลงอย่างต่อเนื่อง ซึ่งพบว่ากลุ่มผู้บริโภคส่วนใหญ่เป็นผู้ประกอบอาชีพเกษตรกร และราคาสินค้าเกษตรมีความอ่อนไหวที่ส่งผลกระทบต่อรายได้ที่ไม่แน่นอน ประกอบกับส่วนหนึ่งเป็นผลมาจากการปรับขึ้นของอัตราดอกเบี้ยนโยบาย ส่งผลให้ผู้บริโภคที่ขอสินเชื่อเพื่อซื้อรถยนต์ใหม่ต้องแบกรับต้นทุนทางการเงินที่สูงขึ้น อีกทั้งสถาบันการเงินมีความเข้มงวดในการอนุมัติสินเชื่อรถยนต์มากยิ่งขึ้น สอดคล้องกับสัดส่วนการอนุมัติสินเชื่อลดลงอย่างต่อเนื่อง จาก - 17.4 เป็น - 37.2 (อ้างอิงข้อมูลจากธนาคารแห่งประเทศไทย) สอดคล้องกับ ซึ่งจากปัจจัยดังกล่าวข้างต้น ส่งผลกระทบต่อปริมาณที่ลดลงอย่างมีนัยสำคัญ

**ตารางที่ 3 :** ปริมาณรถยนต์ (หน่วย : คัน) ภาษีรถยนต์ (หน่วย : ล้านบาท)

ประเภท	ปริมาณ		เปรียบเทียบกับปีก่อน		ภาษี		เปรียบเทียบกับปีก่อน	
	2566	2567	จำนวน	ร้อยละ	2566	2567	จำนวน	ร้อยละ
รถยนต์รวมทั้งสิ้น	86,376	61,303	-25,073.50	-29.03	9,816.47	7,364.73	-2,451.74	-24.98
รถยนต์นั่ง	42,339	38,236	-4,103.50	-9.69	5,650.08	4,964.11	-685.97	-12.14
- ทั่วไป	7,190	5,043	-2,147.50	-29.87	2,783.38	2,543.60	-239.78	-8.61
- Hybrid	10,347	12,049	1,702.00	16.45	793.19	1,026.45	233.26	29.41
- Eco car	13,354	11,370	-1,984.00	-14.86	954.96	790.95	-164.01	-17.17
- E85	4,128	2,064	-2,064.00	-50.00	815.89	297.33	-518.55	-63.56
- EV	7,280	7,690	410.00	5.63	298.58	303.81	5.23	1.75
- อื่นๆ	40	20	-20.00	-50.00	4.09	1.98	-2.12	-51.74
รถยนต์นั่งกึ่งบรรทุก (PPV)	7,142	4,217	-2,925.00	-40.95	2,196.00	1,358.06	-837.94	-38.16
รถยนต์กระบะ 4ประตู (Double Cab)	18,866	11,410	-7,456.00	-39.52	1,478.92	750.11	-728.81	-49.28
รถกระบะ	16,819	6,474	-10,345.00	-61.51	281.12	94.28	-186.85	-66.46
อื่น ๆ	1,210	966	-244.00	-20.17	210.34	198.01	-12.33	-5.86

3. **ภาษีเบียร์** จัดเก็บรายได้ภาษีจำนวน 8,325.09 ล้านบาท ต่ำกว่าปีก่อน (9,359.17 ล้านบาท) จำนวน 1,034.08 ล้านบาท ร้อยละ 11.05 และต่ำกว่าประมาณการตามเอกสารงบประมาณ (8,674.79 ล้านบาท) จำนวน 349.70 ล้านบาท หรือร้อยละ 4.03 เนื่องจากในไตรมาสที่ 1 ของปีก่อน รัฐบาลประกาศเปิดประเทศเต็มรูปแบบ การจัดกิจกรรมส่งเสริมการท่องเที่ยวและการใช้จ่ายในประเทศเพื่อกระตุ้นเศรษฐกิจในช่วงเปิดประเทศ ผู้ประกอบอุตสาหกรรมมีการเร่งผลิตและจัดกิจกรรมส่งเสริมการขายเพิ่มขึ้น ส่งผลทำให้ฐานรายได้สูงกว่าค่าเฉลี่ยปกติ ในขณะที่ปีนี้พบว่า จากการที่ผู้ประกอบอุตสาหกรรมมีการเร่งผลิตสูงกว่าค่าเฉลี่ยปกติ ทำให้ยังมีสินค้าคงเหลือในตลาด ผู้ประกอบอุตสาหกรรมจึงมีการลดกำลังการผลิตลงให้สอดคล้องกับปริมาณการบริโภคในปัจจุบัน

**ตารางที่ 4 :** ปริมาณเบียร์ (หน่วย : ล้านลิตร) ภาษีเบียร์ (หน่วย : ล้านบาท)

ประเภท	ปริมาณ		เปรียบเทียบกับปีก่อน		ภาษี		เปรียบเทียบกับปีก่อน	
	2566	2567	จำนวน	ร้อยละ	2566	2567	จำนวน	ร้อยละ
<b>เบียร์ รวม</b>	237.88	209.54	-28.33	-11.91	9,359.17	8,325.09	-1,034.08	-11.05
<b>ในประเทศ</b>	235.56	207.04	-28.51	-12.10	9,236.62	8,194.76	-1,041.87	-11.28
Premium	8.91	8.37	-0.54	-6.07	391.42	373.06	-18.36	-4.69
Standard	26.33	40.66	14.33	54.41	1,103.32	1,690.85	587.53	53.25
Economy	200.23	157.94	-42.29	-21.12	7,736.64	6,126.02	-1,610.63	-20.82
Brew	0.09	0.08	-0.01	-8.41	5.24	4.83	-0.41	-7.82
<b>นำเข้า</b>	2.32	2.50	0.18	7.59	122.55	130.34	7.79	6.36

4. **ภาษีสุรา** จัดเก็บรายได้ภาษีจำนวน 5,949.50 ล้านบาท สูงกว่าปีก่อน (5,815.73 ล้านบาท) จำนวน 133.77 ล้านบาท หรือร้อยละ 2.30 และสูงกว่าประมาณการตามเอกสารงบประมาณ (5,820.61 ล้านบาท) จำนวน 128.89 ล้านบาท หรือร้อยละ 2.21 โดยแบ่งรายได้ภาษีสุราแต่ละประเภท ดังนี้

- สุราในประเทศ ประเภทสุราขาว ผู้ประกอบอุตสาหกรรมมีชะลอการผลิตลงเล็กน้อยหลังจากเร่งผลิตไปในเดือนก่อน สำหรับประเภทสุราสี พบว่าผู้ประกอบอุตสาหกรรมมีการเร่งผลิตเพิ่มขึ้นหลังจากชะลอการผลิตลงในเดือนก่อน และเพื่อรองรับภาคการท่องเที่ยวและบริการที่เพิ่มขึ้นจากเทศกาลวันปีใหม่

- สุรานำเข้า ประเภทไวน์ ภาพรวมที่ผ่านมามีปริมาณการชำระภาษีเพิ่มขึ้นกว่าปีก่อนอย่างต่อเนื่อง เนื่องจากการส่งเสริมการท่องเที่ยว และการจัดกิจกรรมต่าง ๆ ประกอบกับไวน์เป็นเครื่องดื่มที่ได้รับความนิยมสูงขึ้น ทำให้ผู้บริโภคหันมาบริโภคไวน์เพิ่มขึ้น ทำให้ยังมีสินค้าคงเหลือในตลาด จึงชะลอการผลิตในเดือนนี้ลงเล็กน้อย ในขณะที่สุรากลั่น มีการเร่งการนำเข้าเพิ่มขึ้น เพื่อรองรับภาคการท่องเที่ยวและบริการที่เพิ่มขึ้นจากเทศกาลวันปีใหม่เช่นเดียวกับสุราในประเทศ

**ตารางที่ 5 :** ปริมาณสุรา (หน่วย : ล้านลิตร) ภาษีสุรา (หน่วย : ล้านบาท)

ประเภท	ปริมาณ		เปรียบเทียบกับปีก่อน		ภาษี		เปรียบเทียบกับปีก่อน	
	2566	2567	จำนวน	ร้อยละ	2566	2567	จำนวน	ร้อยละ
สุรา รวม	66.79	67.48	0.69	1.04	5,815.73	5,949.50	133.77	2.30
ในประเทศ	62.98	63.34	0.35	0.56	5,018.93	5,073.72	54.80	1.09
สุราขาว	36.05	34.47	-1.58	-4.39	2,218.95	2,127.94	-91.01	-4.10
สุราสี	15.33	16.43	1.10	7.15	2,569.61	2,706.69	137.08	5.33
สุราอื่น ๆ	11.60	12.44	0.84	7.23	230.37	239.09	8.72	3.79
นำเข้า	3.80	4.14	0.34	8.93	796.81	875.78	78.97	9.91
สุรากลั่น	1.43	1.75	0.33	23.08	433.29	548.75	115.46	26.65
ไวน์	1.50	1.22	-0.29	-19.09	313.67	250.30	-63.37	-20.20
สุราอื่น ๆ	0.87	1.17	0.30	34.07	49.85	76.73	26.88	53.92

5. ภาษียาสูบ จัดเก็บรายได้ภาษีจำนวน 3,105.47 ล้านบาท ต่ำกว่าปีก่อน (4,004.59 ล้านบาท) จำนวน 899.12 ล้านบาท หรือร้อยละ 22.45 และต่ำกว่าประมาณการตามเอกสารงบประมาณ (4,864.47 ล้านบาท) จำนวน 1,759.00 ล้านบาท หรือร้อยละ 36.16 โดยมีปัจจัยสำคัญ เนื่องจากปริมาณการชำระภาษียาสูบมีแนวโน้มลดลง ส่วนหนึ่งเป็นผลมาจากการรณรงค์ให้ประชาชนลดละเลิกการสูบบุหรี่ของภาครัฐและภาคเอกชนอย่างต่อเนื่อง ส่งผลทำให้ปริมาณการบริโภคมีแนวโน้มลดลง ประกอบกับผู้ประกอบอุตสาหกรรมทั้งในประเทศและนำเข้ามีการบริหารจัดการสินค้าคงคลังให้สอดคล้องกับปริมาณการบริโภคในปัจจุบัน โดยพบว่า ในเดือนธันวาคมของทุกปีผู้ประกอบอุตสาหกรรมนำเข้า จะมีการระบายสินค้าคงคลังตามปีปฏิทินเพื่อวางแผนการนำเข้าสินค้าล็อตใหม่ในปีถัดไป ซึ่งเป็นไปตามแผนการผลิตของบริษัท

**ตารางที่ 6 :** ปริมาณยาสูบ (หน่วย : ล้านซอง) ภาษียาสูบ (หน่วย : ล้านบาท)

ประเภท	ปริมาณ		เปรียบเทียบกับปีก่อน		ภาษี		เปรียบเทียบกับปีก่อน	
	2566	2567	จำนวน	ร้อยละ	2566	2567	จำนวน	ร้อยละ
ยาสูบ รวม	93.47	71.90	-21.58	-23.08	4,004.59	3,105.47	-899.12	-22.45
ในประเทศ	61.65	49.86	-11.78	-19.12	2,589.71	2,134.23	-455.48	-17.59
นำเข้า	31.83	22.04	-9.79	-30.76	1,414.89	971.24	-443.65	-31.36

6. ภาษีเครื่องดื่ม จัดเก็บรายได้ภาษีจำนวน 2,369.98 ล้านบาท สูงกว่าปีก่อน (2,160.86 ล้านบาท) จำนวน 209.12 ล้านบาท หรือร้อยละ 9.68 แต่ต่ำกว่าประมาณการตามเอกสารงบประมาณ (2,470.94 ล้านบาท) จำนวน 100.96 ล้านบาท หรือร้อยละ 4.09 เนื่องจากพบว่าปริมาณการบริโภคเครื่องดื่มมีแนวโน้มเพิ่มขึ้นอย่างต่อเนื่อง ทำให้ผู้ประกอบการอุตสาหกรรมมีการเร่งผลิตสินค้าเพื่อให้สอดคล้องกับปริมาณการบริโภคดังกล่าว ประกอบกับเพื่อรองรับภาคการท่องเที่ยวและการบริการที่เพิ่มขึ้นจากเทศกาลวันปีใหม่

ตารางที่ 7 : ภาษีเครื่องดื่ม (หน่วย : ล้านบาท)

ประเภท	ภาษี		เปรียบเทียบกับปีก่อน	
	2566	2567	จำนวน	ร้อยละ
เครื่องดื่มรวม	2,160.88	2,370.00	209.12	9.68
ในประเทศ	2,132.43	2,336.98	204.54	9.59
- น้ำอัดลม	1,079.82	1,155.03	75.21	6.97
- เครื่องดื่มชูกำลัง	451.65	488.32	36.67	8.12
- น้ำโซดา	137.85	120.13	-17.73	-12.86
- ชา	156.71	171.75	15.03	9.59
- กาแฟ	178.37	192.00	13.62	7.64
- น้ำผลไม้	73.22	82.84	9.62	13.14
- อื่น ๆ	54.80	126.91	72.11	131.59
นำเข้า	28.44	33.02	4.58	16.10

ตารางที่ 8 : รายได้ภาษีสรรพสามิตประจำเดือนธันวาคม 2566 ปีงบประมาณ พ.ศ. 2567 (หน่วย : ล้านบาท)

รายการ	เก็บจริง ปีก่อน	เก็บจริง ปีนี้	เก็บจริงเทียบกับ ปีก่อน		ประมาณการ (598,000 ลบ.)	เก็บจริงเทียบกับ ประมาณการ	
			จำนวน	ร้อยละ		จำนวน	ร้อยละ
1. ภาษีน้ำมัน	9,406.71	12,160.50	2,753.79	29.27	17,586.71	-5,426.21	-30.85
2. ภาษिरถยนต์	9,816.47	7,364.73	-2,451.74	-24.98	9,693.83	-2,329.10	-24.03
3. ภาษีเบียร์	9,359.17	8,325.09	-1,034.08	-11.05	8,674.79	-349.70	-4.03
4. ภาษีสुरา	5,815.73	5,949.50	133.77	2.30	5,820.61	128.89	2.21
5. ภาษียาสูบ	4,004.59	3,105.47	-899.12	-22.45	4,864.47	-1,759.00	-36.16
6. ภาษีเครื่องดื่ม	2,160.86	2,369.98	209.12	9.68	2,470.94	-100.96	-4.09
7. ภาษีเครื่องไฟฟ้า	-	-	-	-	-	-	-
8. ภาษिरถจักรยานยนต์	420.42	427.59	7.17	1.70	425.87	1.72	0.40
9. ภาษีแบตเตอรี่	317.49	346.04	28.55	8.99	311.63	34.41	11.04
10. ภาษีสนามกอล์ฟ	47.57	58.66	11.10	23.33	49.20	9.46	19.24
11. ภาษีสถานอาบ อบ นวด	3.80	4.59	0.79	20.70	4.25	0.34	7.98
12. ภาษีเครื่องหอม	85.88	96.84	10.96	12.76	90.14	6.70	7.43
13. ภาษีสนามม้า	2.77	2.38	-0.39	-13.94	2.50	-0.12	-4.61
14. ภาษีไนต์คลับฯ	10.40	14.15	3.75	36.05	16.98	-2.83	-16.64
15. ภาษีเครื่องแก้ว	-	-	-	-	-	-	-
16. ภาษีไฟ	0.36	0.03	-0.33	-91.26	1.67	-1.64	-98.11
17. ภาษีพรม	-	-	-	-	-	-	-
18. ภาษีสาร cfc	-	-	-	-	-	-	-
19. ภาษีกิจการ โทรคมนาคม	-	-	-	-	-	-	-
20. รายได้เบ็ดเตล็ด	57.05	66.03	8.98	15.74	77.12	-11.09	-14.38
21. รายได้อื่น ๆ	-	-	-	-	-	-	-
<b>รวมภาษีสรรพสามิต (1)</b>	<b>41,509.28</b>	<b>40,291.60</b>	<b>-1,217.68</b>	<b>-2.93</b>	<b>50,090.70</b>	<b>-9,799.10</b>	<b>-19.56</b>
<b>จัดเก็บให้หน่วยงาน อื่น (2)</b>	<b>15,767.99</b>	<b>8,511.69</b>	<b>-7,256.29</b>	<b>-46.02</b>			
<b>รวมทั้งสิ้น (3) = (1)+(2)</b>	<b>57,277.26</b>	<b>48,803.29</b>	<b>-8,473.97</b>	<b>-14.79</b>			

หมายเหตุ : ข้อมูลเบื้องต้น ณ วันที่ 3 มกราคม 2566 จากระบบ BI ศูนย์เทคโนโลยีสารสนเทศ กรมสรรพสามิต



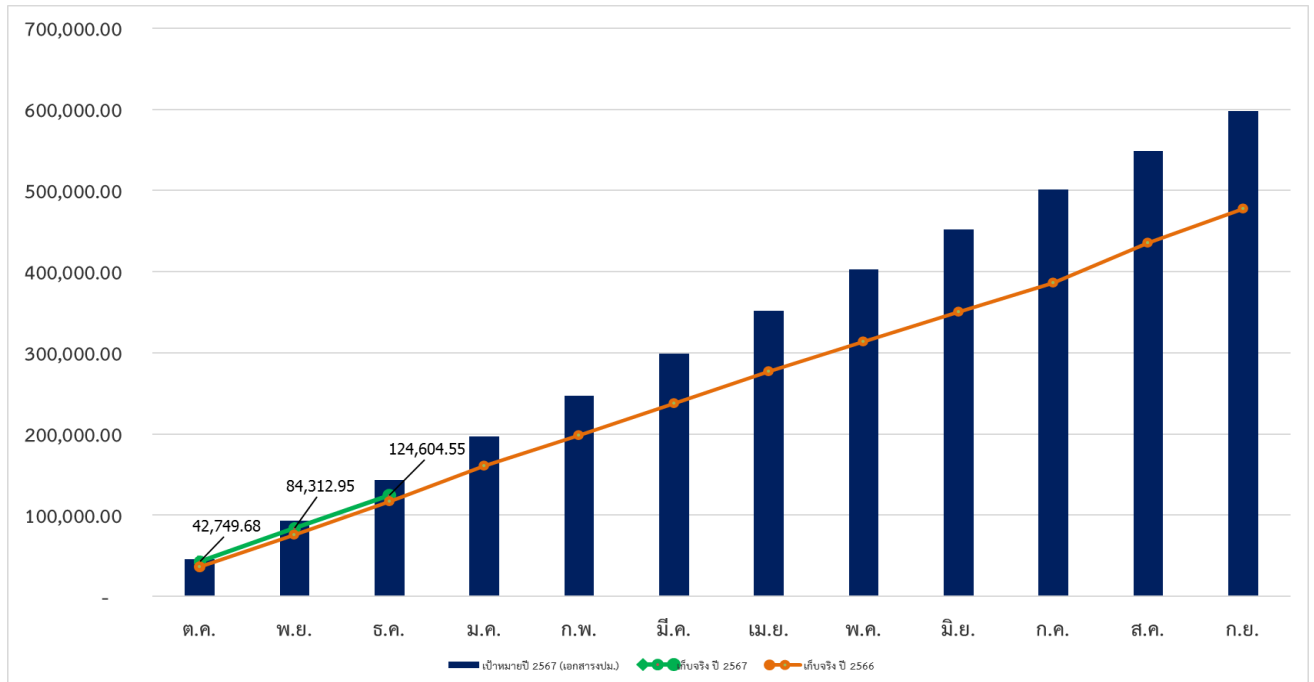
**สรุปผลการจัดเก็บรายได้สะสม 3 เดือนแรก ปีงบประมาณ พ.ศ. 2567 (ตุลาคม 2566 – ธันวาคม 2566)**

ผลการจัดเก็บรายได้ภาษีสรรพสามิตในช่วง 3 เดือนแรกปีงบประมาณ พ.ศ. 2567 (ตุลาคม 2566 – ธันวาคม 2566) จัดเก็บรายได้ทั้งสิ้นจำนวน 124,604.55 ล้านบาท สูงกว่าปีก่อนจำนวน 7,449.90 ล้านบาท หรือร้อยละ 6.36 และต่ำกว่าประมาณการตามเอกสารงบประมาณจำนวน 18,860.29 ล้านบาท หรือร้อยละ 13.15 โดยปัจจัยสำคัญที่ทำให้จัดเก็บรายได้ภาษีต่ำกว่าประมาณการตามเอกสารงบประมาณ เนื่องจากมาตรการปรับลดอัตราภาษีน้ำมันดีเซลลงลิตรละ 2.50 บาท ตามกฎกระทรวงกำหนดพิกัดอัตราภาษีสรรพสามิต (ฉบับที่ 35) พ.ศ. 2566 ลงวันที่ 18 กันยายน พ.ศ. 2566 (ตั้งแต่วันที่ 20 กันยายน 2566 ถึงวันที่ 31 ธันวาคม 2566) และมาตรการปรับลดอัตราภาษีน้ำมันเบนซินลงลิตรละ 1.00 บาท ตามกฎกระทรวงกำหนดพิกัดอัตราภาษีสรรพสามิต (ฉบับที่ 36) พ.ศ. 2566 ลงวันที่ 6 พฤศจิกายน พ.ศ. 2566 (ตั้งแต่วันที่ 7 พฤศจิกายน 2566 ถึงวันที่ 31 มกราคม 2567) เพื่อลดภาระค่าครองชีพและบรรเทาความเดือดร้อนของประชาชนเป็นสำคัญ อย่างไรก็ตามรายได้ที่สูญเสียจากมาตรการลดอัตราภาษีสรรพสามิตน้ำมันดีเซล จำนวน 8,947.28 ล้านบาทและมาตรการลดอัตราภาษีสรรพสามิตน้ำมันเบนซิน จำนวน 518.10 ล้านบาท ซึ่งเป็นรายได้ที่สูญเสียทั้งสิ้น จำนวน 9,465.38 ล้านบาท จะทำให้จัดเก็บรายได้ภาษีสรรพสามิตได้จำนวน 93,778.31 ล้านบาท สูงกว่าประมาณการตามเอกสารงบประมาณ จำนวน 404.18 หรือร้อยละ 0.44

**ตารางที่ 9 :** รายได้ภาษีสรรพสามิตสะสม 3 เดือนแรก ปีงบประมาณ พ.ศ. 2567 (หน่วย : ล้านบาท)

รายการ	เก็บจริง ปีก่อน	เก็บจริง ปีนี้	เปรียบเทียบกับปีก่อน		ประมาณการ ตามเอกสาร งปม. (598,000)	เก็บจริงเทียบกับ ประมาณการ	
			จำนวน	ร้อยละ		จำนวน	ร้อยละ
1. ภาษีน้ำมัน	25,868.06	40,495.45	14,627.40	56.55	51,416.46	-10,921.00	-21.24
2. ภาษिरถยนต์	27,916.51	23,252.32	-4,664.19	-16.71	27,599.12	-4,346.80	-15.75
3. ภาษีเบียร์	23,122.84	21,415.32	-1,707.52	-7.38	22,489.09	-1,073.77	-4.77
4. ภาษีสสุรา	17,669.61	17,321.58	-348.03	-1.97	17,017.93	303.65	1.78
5. ภาษียาสูบ	13,800.87	12,578.04	-1,222.84	-8.86	15,017.97	-2,439.93	-16.25
6. ภาษีเครื่องดื่ม	6,057.84	6,677.44	619.61	10.23	7,050.15	-372.71	-5.29
7. ภาษีอื่น ๆ	2,584.50	2,707.07	122.57	4.74	2,680.26	26.80	1.00
8. รายได้เบ็ดเตล็ด	134.42	157.32	22.90	17.04	193.84	-36.52	-18.84
<b>รวมภาษีสรรพสามิต</b>	<b>117,154.65</b>	<b>124,604.55</b>	<b>7,449.90</b>	<b>6.36</b>	<b>143,464.83</b>	<b>-18,860.29</b>	<b>-13.15</b>

ภาพที่ 2 : รายได้ภาษีสรรพสามิตเปรียบเทียบกับปีก่อนและประมาณการตามเอกสารงบประมาณ ปีงบประมาณ พ.ศ. 2567 (หน่วย:ล้านบาท)



**ตารางที่ 10 :** รายได้ภาษีสรรพสามิตสะสม 3 เดือนแรก ปีงบประมาณ พ.ศ. 2567 (หน่วย : ล้านบาท)

รายการ	เก็บจริง ปีก่อน	เก็บจริง ปีนี้	เก็บจริงเทียบกับ ปีก่อน		ประมาณการ (598,000 ลบ.)	เก็บจริงเทียบกับ ประมาณการ	
			จำนวน	ร้อยละ		จำนวน	ร้อยละ
1. ภาษีน้ำมัน	25,868.06	40,495.45	14,627.40	56.55	51,416.46	-10,921.00	-21.24
2. ภาษिरถยนต์	27,916.51	23,252.32	-4,664.19	-16.71	27,599.12	-4,346.80	-15.75
3. ภาษีเบียร์	23,122.84	21,415.32	-1,707.52	-7.38	22,489.09	-1,073.77	-4.77
4. ภาษีสสุรา	17,669.61	17,321.58	-348.03	-1.97	17,017.93	303.65	1.78
5. ภาษียาสูบ	13,800.87	12,578.04	-1,222.84	-8.86	15,017.97	-2,439.93	-16.25
6. ภาษีเครื่องดื่ม	6,057.84	6,677.44	619.61	10.23	7,050.15	-372.71	-5.29
7. ภาษีเครื่องไฟฟ้า	-	-	-	-	-	-	-
8. ภาษिरถจักรยานยนต์	1,254.02	1,209.82	-44.20	-3.52	1,288.38	-78.56	-6.10
9. ภาษีแบตเตอรี่	908.25	1,029.22	120.96	13.32	911.95	117.26	12.86
10. ภาษีสนามกอล์ฟ	116.28	141.72	25.44	21.88	133.27	8.45	6.34
11. ภาษีสถานอาบน้ำ อบ นวด	10.83	13.18	2.34	21.64	12.41	0.76	6.16
12. ภาษีเครื่องหอม	257.30	259.39	2.09	0.81	273.83	-14.44	-5.27
13. ภาษีสนามม้า	2.77	8.70	5.93	100.00	7.50	1.20	16.01
14. ภาษีไนต์คลับฯ	29.03	39.47	10.44	35.96	47.92	-8.44	-17.62
15. ภาษีเครื่องแก้ว	-	-	-	-	-	-	-
16. ภาษีไฟ	6.00	4.91	-1.09	-18.12	5.00	-0.09	-1.74
17. ภาษีพรม	-	-	-	-	-	-	-
18. ภาษีสาร cfc	-	-	-	-	-	-	-
19. ภาษีกิจการ โทรคมนาคม	-	0.65	0.65	-	-	0.65	-
20. รายได้เบ็ดเตล็ด	134.42	157.32	22.90	17.04	193.84	-36.52	-18.84
21. รายได้อื่น ๆ	-	-	-	-	-	-	-
<b>รวมภาษีสรรพสามิต (1)</b>	<b>117,154.65</b>	<b>124,604.55</b>	<b>7,449.90</b>	<b>6.36</b>	<b>143,464.83</b>	<b>-18,860.29</b>	<b>-13.15</b>
<b>จัดเก็บให้หน่วยงาน อื่น (2)</b>	<b>29,555.15</b>	<b>28,006.64</b>	<b>-1,548.51</b>	<b>-5.24</b>			
<b>รวมทั้งสิ้น (3) = (1)+(2)</b>	<b>146,709.80</b>	<b>152,611.19</b>	<b>5,901.39</b>	<b>4.02</b>			

หมายเหตุ : ข้อมูลเบื้องต้น ณ วันที่ 3 มกราคม 2566 จากระบบ BI ศูนย์เทคโนโลยีสารสนเทศ กรมสรรพสามิต

**ตารางที่ 11 :** การจัดเก็บรายได้ภาษีให้หน่วยงานอื่นประจำเดือนธันวาคม 2566 ปีงบประมาณ พ.ศ. 2567 (หน่วย : ล้านบาท)

หน่วยงาน	รายการ	เก็บจริง ปีก่อน	เก็บจริง ปีนี้	เปรียบเทียบกับปีก่อน	
				จำนวน	ร้อยละ
- กระทรวงมหาดไทย	ภาษีเก็บเพิ่มเพื่อมหาดไทย	4,150.93	4,029.16	-121.77	-2.93
- กองทุน สสส.		365.67	312.57	-53.10	-14.52
- กองทุนน้ำมันเชื้อเพลิง		10,123.75	3,100.78	-7,022.97	-69.37
- กองทุนเพื่อส่งเสริมและอนุรักษ์ พลังงาน		122.05	131.44	9.39	7.69
- เงินบำรุงองค์การกระจายเสียงและ แพร่ภาพสาธารณะ		274.25	312.57	38.32	13.97
- กองทุนพัฒนาเพื่อการกีฬา		365.67	312.57	-53.10	-14.52
- กองทุนผู้สูงอายุ		365.67	312.60	-53.07	-14.51
<b>รวมรายได้ที่จัดเก็บให้หน่วยงานอื่น</b>		<b>15,767.99</b>	<b>8,511.69</b>	<b>-7,256.29</b>	<b>-46.02</b>
<b>เงินฝากค่าใช้จ่ายเก็บภาษีท้องถิ่น**</b>		<b>211.66</b>	<b>206.15</b>	<b>-5.51</b>	<b>-2.60</b>

หมายเหตุ : ข้อมูลเบื้องต้น ณ วันที่ 3 มกราคม 2567 จากระบบ BI ศูนย์เทคโนโลยีสารสนเทศ กรมสรรพสามิต

จำแนกเป็นรายได้กรมสรรพสามิต จำนวน 185.53 ล้านบาท และนำส่งสำนักงานปลัดกระทรวงการคลัง (10%) จำนวน 20.61 ล้านบาท

\*\* เป็นค่าใช้จ่ายในการจัดเก็บของกระทรวงมหาดไทย (5%) และเงินบำรุงองค์การกระจายเสียงฯ (1.5%)

**ตารางที่ 12 :** การจัดเก็บรายได้ภาษีให้หน่วยงานอื่น สะสม 3 เดือนแรก ปีงบประมาณ พ.ศ. 2567 (หน่วย : ล้านบาท)

หน่วยงาน	รายการ	เก็บจริง ปีก่อน	เก็บจริง ปีนี้	เปรียบเทียบกับปีก่อน	
				จำนวน	ร้อยละ
- กระทรวงมหาดไทย	ภาษีเก็บเพิ่มเพื่อมหาดไทย	11,715.46	12,460.45	744.99	6.36
- กองทุน สสส.		1,037.71	957.20	-80.51	-7.76
- กองทุนน้ำมันเชื้อเพลิง		13,795.09	11,439.06	-2,356.03	-17.08
- กองทุนเพื่อส่งเสริมและอนุรักษ์ พลังงาน		153.17	439.47	286.30	186.91
- เงินบำรุงองค์การกระจายเสียงและ แพร่ภาพสาธารณะ		778.28	796.04	17.76	2.28
- กองทุนพัฒนาเพื่อการกีฬา		1,037.71	957.20	-80.51	-7.76
- กองทุนผู้สูงอายุ		1,037.72	957.22	-80.50	-7.76
<b>รวมรายได้ที่จัดเก็บให้หน่วยงานอื่น</b>		<b>29,555.15</b>	<b>28,006.64</b>	<b>-1,548.51</b>	<b>-5.24</b>
<b>เงินฝากค่าใช้จ่ายเก็บภาษีท้องถิ่น**</b>		<b>597.45</b>	<b>634.96</b>	<b>37.52</b>	<b>6.28</b>

หมายเหตุ : ข้อมูลเบื้องต้น ณ วันที่ 3 มกราคม 2567 จากระบบ BI ศูนย์เทคโนโลยีสารสนเทศ กรมสรรพสามิต

จำแนกเป็นรายได้กรมสรรพสามิต จำนวน 571.47 ล้านบาท และนำส่งสำนักงานปลัดกระทรวงการคลัง จำนวน 63.50 ล้านบาท

\*\* เป็นค่าใช้จ่ายในการจัดเก็บของกระทรวงมหาดไทย (5%) และเงินบำรุงองค์การกระจายเสียงฯ (1.5%)