



## รายงานสรุปผลการจัดเก็บรายได้ภาษีสรรพสามิต ประจำเดือนสิงหาคม 2566 และสะสม 11 เดือน ปีงบประมาณ พ.ศ. 2566

### สรุปผลการจัดเก็บรายได้ประจำเดือนสิงหาคม 2566 ปีงบประมาณ พ.ศ. 2566

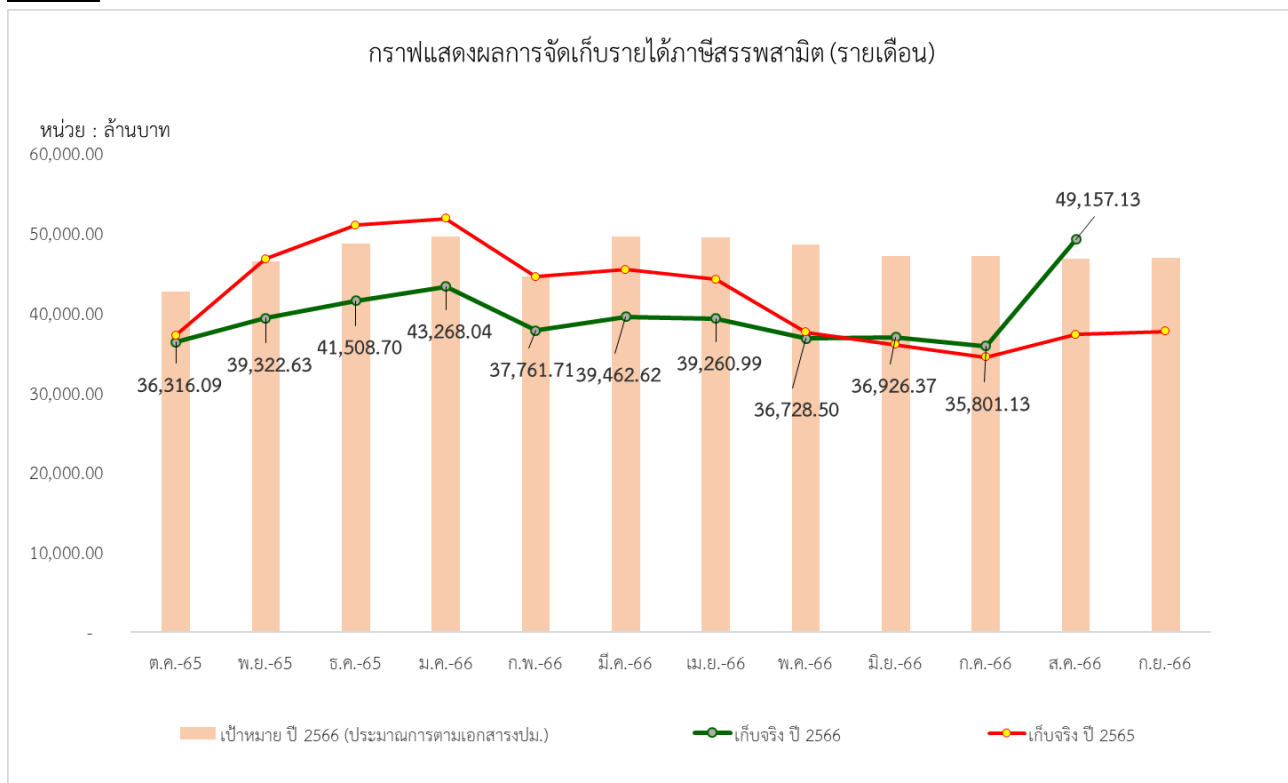
ผลการจัดเก็บรายได้ภาษีสรรพสามิตเดือนสิงหาคม 2566 จัดเก็บรายได้ทั้งสิ้นจำนวน 49,157.13 ล้านบาท สูงกว่าปีก่อนจำนวน 11,889.71 ล้านบาท หรือร้อยละ 31.90 และสูงกว่าประมาณการตามเอกสารงบประมาณ จำนวน 2,386.36 ล้านบาท หรือร้อยละ 5.10 โดยปัจจัยสำคัญที่ทำให้จัดเก็บรายได้ภาษีสูงกว่าประมาณการตามเอกสารงบประมาณ เนื่องจากการสิ้นสุดมาตรการปรับลดอัตราภาษีน้ำมันดีเซล ประกอบกับการจัดเก็บรายได้ภาษีสินค้าประเภทอื่น ๆ ได้รับปัจจัยสนับสนุนจากการบริโภคภาคเอกชนที่ปรับตัวดีขึ้น และกำลังซื้อของภาคครัวเรือน ทั้งการจ้างงานและความเชื่อมั่นผู้บริโภคที่ปรับตัวเพิ่มขึ้นต่อเนื่องตามภาวะเศรษฐกิจที่มีสัญญาณปรับตัวดีขึ้น นอกจากนี้ การขยายตัวของภาคบริการที่ฟื้นตัวดีขึ้นจากจำนวนนักท่องเที่ยวต่างชาติที่เดินทางเข้าประเทศอย่างต่อเนื่อง ซึ่งส่งผลให้กิจกรรมทางเศรษฐกิจภายในประเทศฟื้นตัวมากขึ้น โดยในเดือนนี้มีรายได้บางสินค้าที่ต่ำกว่าเป้าหมาย เนื่องจากปัจจัยอื่น ๆ เช่น การบริหารแผนการผลิตของผู้ประกอบอุตสาหกรรมรถยนต์และยานยนต์ การปรับเปลี่ยนแผนการผลิตสินค้าบางยี่ห้อของผู้ประกอบอุตสาหกรรมสุราให้สอดคล้องกับปริมาณการบริโภคในปัจจุบัน โดยสามารถวิเคราะห์เป็นรายประเภทสินค้าหลัก ๆ ได้ ดังนี้

**ตารางที่ 1 :** รายได้ภาษีกรมสรรพสามิต ประจำเดือนสิงหาคม 2566 ปีงบประมาณ พ.ศ. 2566 (หน่วย : ล้านบาท)

รายการ	เก็บจริง ปีก่อน	เก็บจริง ปีนี้	เปรียบเทียบกับปีก่อน		ประมาณการ ตามเอกสาร งปม. (567,000)	เก็บจริงเทียบ กับประมาณการ	
			จำนวน	ร้อยละ		จำนวน	ร้อยละ
1. ภาษีน้ำมัน	9,754.52	21,856.76	12,102.24	124.07	17,958.65	3,898.11	21.71
2. ภาษียรถยนต์	8,663.64	8,048.53	-615.11	-7.10	8,366.55	-318.02	-3.80
3. ภาษีเบียร์	5,872.44	6,350.94	478.49	8.15	6,456.02	-105.09	-1.63
4. ภาษีสุรา	4,738.91	4,649.01	-89.90	-1.90	5,222.14	-573.12	-10.97
5. ภาษียานยนต์	5,220.02	5,011.00	-209.02	-4.00	5,931.40	-920.40	-15.52
6. ภาษีเครื่องดื่ม	2,071.81	2,297.36	225.55	10.89	1,961.96	335.40	17.09
7. ภาษีอื่น ๆ	845.00	903.91	58.92	6.97	811.01	92.91	11.46
8. รายได้เบ็ดเตล็ด	101.07	39.62	-61.45	-60.80	63.05	-23.43	-37.16
<b>รวมภาษีสรรพสามิต</b>	<b>37,267.42</b>	<b>49,157.13</b>	<b>11,889.71</b>	<b>31.90</b>	<b>46,770.77</b>	<b>2,386.36</b>	<b>5.10</b>

ที่มา : รวบรวมข้อมูลจากระบบ BI ศูนย์เทคโนโลยีสารสนเทศ กรมสรรพสามิต

**ภาพที่ 1 :** รายได้ภาษีสรรพสามิตเปรียบเทียบกับปีก่อนและประมาณการตามเอกสารงบประมาณ ปีงบประมาณ พ.ศ. 2566



**ตารางที่ 2 :** เปรียบเทียบผลการจัดเก็บรายได้ภาษีสรรพสามิตสะสมเดือนตุลาคม 2565 – เดือนสิงหาคม 2566 ปีงบประมาณ พ.ศ. 2566

หน่วย : ล้านบาท

รายการ	FY 2565	ปีงบประมาณ พ.ศ. 2566						สะสม 11 เดือน
		Q1/FY66	Q2/FY66	Q3/FY66	มิ.ย. 2566	ก.ค. 2566	ส.ค. 2566	
ผลการจัดเก็บรายได้ปีงบประมาณ	503,465.44	117,147.41	120,492.36	112,915.86	36,926.37	35,801.13	49,157.13	435,513.89
ผลการจัดเก็บรายได้ปีงบประมาณ (ปีก่อน)	531,606.38	134,776.94	141,674.73	117,688.33	35,969.27	34,415.92	37,267.42	465,823.33
ประมาณการตามเอกสารงบประมาณ	597,000.00	137,751.18	143,573.82	144,987.90	47,107.48	47,054.95	46,770.77	520,138.62
เปรียบเทียบผลการจัดเก็บรายได้ปีงบประมาณเปรียบเทียบกับปีก่อน (ร้อยละ)	-5.29	-13.08	-14.95	-4.06	2.66	4.02	31.90	-6.51
เปรียบเทียบผลการจัดเก็บรายได้ปีงบประมาณเปรียบเทียบกับประมาณการตามเอกสารงบประมาณ (ร้อยละ)	-15.67	-14.96	-16.08	-22.12	-21.61	-23.92	5.10	-16.27

หมายเหตุ : ข้อมูลเบื้องต้น ณ วันที่ 4 กันยายน 2566 จากระบบ BI ศูนย์เทคโนโลยีสารสนเทศ กรมสรรพสามิต จัดทำโดยส่วนพัฒนาแผนภาษี สำนักแผนภาษี กรมสรรพสามิต

## วิเคราะห์ผลการจัดเก็บรายได้ภาษีสรรพสามิตประจำเดือนสิงหาคม 2566 ปีงบประมาณ พ.ศ. 2566

**1. ภาษีน้ำมันและผลิตภัณฑ์น้ำมัน** จัดเก็บรายได้ภาษีจำนวน 21,856.76 ล้านบาท สูงกว่าปีก่อน (9,754.52 ล้านบาท) จำนวน 12,102.24 ล้านบาท หรือร้อยละ 124.07 และสูงกว่าประมาณการตามเอกสารงบประมาณ (17,958.65 ล้านบาท) จำนวน 3,898.11 ล้านบาท หรือร้อยละ 21.71 โดยมีปัจจัยสำคัญ ดังนี้

- เนื่องจากมีมติคณะรัฐมนตรีกำหนดวันหยุดราชการเพิ่มเป็นกรณีพิเศษในเดือนกรกฎาคม 2566 ส่งผลให้ผู้ประกอบอุตสาหกรรมเลื่อนการชำระภาษีมาชำระในเดือนสิงหาคม 2566 จำนวน 4 วัน คิดเป็นรายได้ภาษีที่เพิ่มขึ้นจำนวน 1,300 ล้านบาท

- ผู้ประกอบอุตสาหกรรมบางโรงกลั่นมีการนำน้ำมันดีเซลที่ชำระภาษีแล้วในเดือนกรกฎาคม 2566 (อัตราภาษี 1.44 บาทต่อลิตร) มาผลิตเป็นน้ำมันไบโอดีเซล B7 (อัตราภาษี 5.99 บาทต่อลิตร) หลังสิ้นสุดมาตรการปรับลดอัตราภาษีน้ำมันดีเซล ส่งผลให้มีส่วนต่างรายได้เพิ่มขึ้นจำนวน 2,500 ล้านบาท

**ตารางที่ 3 :** ปริมาณน้ำมันฯ (หน่วย : ล้านลิตร ล้านกิโลกรัม) ภาษีน้ำมันฯ (หน่วย : ล้านบาท)

ประเภท	ปริมาณ		เปรียบเทียบกับปีก่อน		ภาษี		เปรียบเทียบกับปีก่อน	
	2565	2566	จำนวน	ร้อยละ	2565	2566	จำนวน	ร้อยละ
<b>น้ำมันฯ รวมทั้งสิ้น</b>	<b>3,652.24</b>	<b>3,978.95</b>	<b>326.71</b>	<b>8.95</b>	<b>9,754.52</b>	<b>21,856.76</b>	<b>12,102.24</b>	<b>124.07</b>
ดีเซล	753.56	419.50	-334.06	-44.33	1,085.12	2,701.58	1,616.46	148.97
ไบโอดีเซล	1,470.56	1,940.74	470.18	31.97	1,970.55	11,654.84	9,684.29	491.45
เบนซิน	366.81	123.59	-243.22	-66.31	2,384.29	803.35	-1,580.94	-66.31
แก๊สโซฮอล์	587.78	940.25	352.47	59.97	3,322.39	5,376.87	2,054.48	61.84
LPG	309.48	323.31	13.83	4.47	671.58	701.59	30.01	4.47
เตา	77.58	85.86	8.28	10.67	49.65	54.95	5.30	10.67
ไอพ่น	59.26	65.02	5.76	9.72	11.85	307.29	295.44	2,493.16
หล่อลื่น+จารบี	24.37	79.32	54.95	225.48	242.77	247.46	4.69	1.93
ก๊าด	1.04	0.06	-0.98	-94.23	4.91	0.30	-4.61	-93.89
อื่น ๆ	1.80	1.30	-0.50	-27.78	11.41	8.53	-2.88	-25.24

**2 ภาษีรถยนต์** จัดเก็บรายได้ภาษีจำนวน 8,048.53 ล้านบาท ต่ำกว่าปีก่อน (8,663.64 ล้านบาท) จำนวน 615.11 ล้านบาท หรือร้อยละ 7.10 และต่ำกว่าประมาณการตามเอกสารงบประมาณ (8,366.55 ล้านบาท) จำนวน 318.02 ล้านบาท ร้อยละ 3.80 โดยมีปัจจัยสำคัญเนื่องจากในช่วงไตรมาสที่ 4 ปีงบประมาณ พ.ศ. 2565 ผู้ประกอบอุตสาหกรรมมีการเร่งการผลิตเพื่อส่งมอบรถยนต์หลังจากสถานการณ์การขาดแคลนชิ้นส่วนที่ผลิตรถยนต์ และเซมิคอนดักเตอร์ (Semiconductor) คลี่คลายลง ทำให้รายได้ปีก่อนสูงกว่าปกติ

- อย่างไรก็ตาม ปริมาณการชำระภาษีของรถยนต์กระบะ 4 ประตู (Double Cab) และรถกระบะมีแนวโน้มลดลงอย่างต่อเนื่อง ซึ่งพบว่ากลุ่มผู้บริโภคส่วนใหญ่เป็นผู้ประกอบอาชีพเกษตรกรรม และสินค้าเกษตรมีความอ่อนไหวที่ส่งผลกระทบต่อรายได้ที่ไม่แน่นอน ประกอบกับส่วนหนึ่งเป็นผลมาจากความเข้มงวดในการปล่อยสินเชื่อของสถาบันการเงิน ซึ่งกลุ่มลูกค้ารถกระบะเป็นกลุ่มที่มีความเสี่ยงทางการเงินสูง

ตารางที่ 4 : ปริมาณรถยนต์ (หน่วย : คัน) ภาษีรถยนต์ (หน่วย : ล้านบาท)

ประเภท	ปริมาณ		เปรียบเทียบกับปีก่อน		ภาษี		เปรียบเทียบกับปีก่อน	
	2565	2566	จำนวน	ร้อยละ	2565	2566	จำนวน	ร้อยละ
รถยนต์รวมทั้งสิ้น	75,266.00	64,410.00	-10,856.00	-14.42	8,663.64	8,048.53	-615.11	-7.10
รถยนต์นั่ง	35,236.00	38,661.00	3,425.00	9.72	5,754.48	5,496.95	-257.52	-4.48
- ทั่วไป	10,975.00	6,514.00	-4,461.00	-40.65	3,420.60	3,025.81	-394.80	-11.54
- Hybrid	9,119.00	6,918.00	-2,201.00	-24.14	649.03	708.84	59.81	9.22
- Eco car	9,787.00	11,238.00	1,451.00	14.83	695.60	817.58	121.98	17.54
- E85	4,685.00	2,815.00	-1,870.00	-39.91	941.35	617.29	-324.06	-34.42
- EV	601.00	11,145.00	10,544.00	1,754.41	41.61	324.82	283.22	680.67
- อื่นๆ	69.00	31.00	-38.00	-55.07	6.29	2.62	-3.68	-58.40
รถยนต์นั่งกึ่งบรรทุก (PPV)	4,538.00	5,335.00	797.00	17.56	1,380.51	1,502.22	121.71	8.82
รถยนต์กระบะ 4ประตู (Double Cab)	14,036.00	8,211.00	-5,825.00	-41.50	1,077.90	656.73	-421.17	-39.07
รถกระบะ	20,843.00	10,691.00	-10,152.00	-48.71	349.01	172.76	-176.26	-50.50
อื่น ๆ	613	1,512.00	899.00	146.66	101.75	219.88	118.12	116.09

3 ภาษีเบียร์ จัดเก็บรายได้ภาษีจำนวน 6,350.94 ล้านบาท สูงกว่าปีก่อน (5,872.44 ล้านบาท) จำนวน 478.49 ล้านบาท ร้อยละ 8.15 แต่ต่ำกว่าประมาณการตามเอกสารงบประมาณ (6,456.02 ล้านบาท) จำนวน 105.09 ล้านบาท หรือร้อยละ 1.63 สาเหตุมาจากผู้ประกอบการอุตสาหกรรมมีการเร่งการผลิตสินค้า หลังจากปิดสายการผลิตไปเมื่อเดือนก่อนเพื่อรองรับปริมาณการบริโภคที่มีแนวโน้มเพิ่มขึ้นอย่างต่อเนื่อง อย่างไรก็ตามสาเหตุที่ทำให้ผลการจัดเก็บต่ำกว่าประมาณการตามเอกสารงบประมาณเล็กน้อย เนื่องจากผู้ประกอบการอุตสาหกรรมมีการบริหารแผนการผลิตใหม่ให้สอดคล้องกับระบบการจัดเก็บภาษีใหม่ ซึ่งเป็นการผลิตตามคำสั่งซื้อของผู้ค้าส่ง ในรูปแบบ Just In Time

ตารางที่ 5 : ปริมาณเบียร์ (หน่วย : ล้านลิตร) ภาษีเบียร์ (หน่วย : ล้านบาท)

ประเภท	ปริมาณ		เปรียบเทียบกับปีก่อน		ภาษี		เปรียบเทียบกับปีก่อน	
	2565	2566	จำนวน	ร้อยละ	2565	2566	จำนวน	ร้อยละ
เบียร์ รวม	141.57	160.33	18.76	13.25	5,872.44	6,350.94	478.49	8.15
ในประเทศ	140.43	158.69	18.26	13.00	5,761.27	6,265.77	504.49	8.76
Premium	5.48	5.78	0.30	5.45	218.32	257.28	38.96	17.85
Standard	21.77	24.33	2.56	11.78	903.78	1,012.51	108.73	12.03
Economy	113.03	128.47	15.43	13.65	4,631.99	4,990.04	358.05	7.73
Brew	0.14	0.10	-0.04	-26.53	7.18	5.93	-1.25	-17.41
นำเข้า	1.15	1.64	0.50	43.23	111.17	85.17	-26.00	-23.38

4 ภาษีสุรา จัดเก็บรายได้ภาษีจำนวน 4,649.01 ล้านบาท ต่ำกว่าปีก่อน (4,738.91 ล้านบาท) จำนวน 89.90 ล้านบาทหรือร้อยละ 1.90 และต่ำกว่าประมาณการตามเอกสารงบประมาณ (5,222.14 ล้านบาท) จำนวน 573.12 ล้านบาท หรือร้อยละ 10.97 โดยมีปัจจัยสำคัญ เนื่องจากในช่วงไตรมาสที่ 4 ปีงบประมาณ พ.ศ. 2565 รัฐบาลมีการผ่อนคลายมาตรการป้องกันการแพร่ระบาดของโรคติดเชื้อไวรัสโคโรนา 2019 (COVID-19) และประกาศเปิดประเทศเต็มรูปแบบ ทำให้ผู้ประกอบการได้เร่งการผลิตเพื่อรองรับปริมาณการบริโภค และปริมาณนักท่องเที่ยวที่คาดว่าจะกลับมาฟื้นตัวดีขึ้น ส่งผลให้รายได้ปีก่อนสูงกว่าปกติ อย่างไรก็ตามสาเหตุที่ทำให้จัดเก็บรายได้ภาษีต่ำกว่าประมาณการตามเอกสารงบประมาณเนื่องจากผู้ประกอบการอุตสาหกรรมบางรายมีการปรับเปลี่ยนแผนการผลิตสินค้าบางยี่ห้อของโรงอุตสาหกรรม ซึ่งเป็นไปตามแผนการบริหารการผลิตของผู้ประกอบการ

ตารางที่ 6 : ปริมาณสุรา (หน่วย : ล้านลิตร) ภาษีสุรา (หน่วย : ล้านบาท)

ประเภท	ปริมาณ		เปรียบเทียบกับปีก่อน		ภาษี		เปรียบเทียบกับปีก่อน	
	2565	2566	จำนวน	ร้อยละ	2565	2566	จำนวน	ร้อยละ
สุรา รวม	98.37	53.68	-44.69	-45.43	4,738.91	4,649.01	-89.90	-1.90
ในประเทศ	95.03	50.85	-44.18	-46.49	4,149.92	4,031.75	-118.17	-2.85
สุราขาว	33.81	33.33	-0.48	-1.42	2,078.98	2,036.52	-42.46	-2.04
สุราสี	12.25	11.27	-0.98	-8.02	1,958.12	1,892.52	-65.60	-3.35
สุราอื่น ๆ	4.58	3.03	-1.55	-33.83	110.78	102.71	-8.07	-7.29
สามทับ	44.39	3.22	-41.17	-92.75	2.03	0.00	-2.03	-100.00
นำเข้า	3.34	2.83	-0.51	-15.31	589.00	617.26	28.27	4.80
สุรากลั่น	1.23	1.23	0.00	0.00	340.95	391.72	50.77	14.89
ไวน์	0.99	0.88	-0.11	-10.73	203.16	187.25	-15.91	-7.83
สุราอื่น ๆ	1.02	0.67	-0.34	-33.75	44.25	38.01	-6.24	-14.09
สามทับ	0.11	0.05	-0.06	-57.01	0.64	0.28	-0.36	-55.93

5 ภาษียาสูบ จัดเก็บรายได้ภาษีจำนวน 5,011 ล้านบาท ต่ำกว่าปีก่อน (5,220.02 ล้านบาท) จำนวน 209.02 ล้านบาท หรือร้อยละ 4.00 และต่ำกว่าประมาณการตามเอกสารงบประมาณ (5,931.40 ล้านบาท) จำนวน 920.40 ล้านบาท หรือร้อยละ 15.52 โดยพบว่าแนวโน้มการชำระภาษียาสูบในปี 2566 ต่ำกว่าปี 2565 และต่ำกว่าประมาณการตามเอกสารงบประมาณมาโดยตลอด เนื่องจากการรณรงค์ให้ประชาชนลดละเลิกการสูบบุหรี่ของภาครัฐและภาคเอกชนอย่างต่อเนื่อง ส่งผลให้ปริมาณการบริโภคมีแนวโน้มลดลง ประกอบกับผู้ประกอบการอุตสาหกรรมมีการบริหารจัดการสินค้าคงคลังโดยชะลอการชำระภาษีลงในเดือนนี้ตามแผนการผลิตของบริษัท หลังจากได้มีการเร่งชำระภาษีไปแล้วในเดือนมิถุนายน 2566 ที่ผ่านมา จึงมีการชะลอการชำระภาษีในเดือนกรกฎาคม และสิงหาคม 2566

**ตารางที่ 7 :** ปริมาณยาสูบ (หน่วย : ล้านซอง) ภาษียาสูบ (หน่วย : ล้านบาท)

ประเภท	ปริมาณ		เปรียบเทียบกับปีก่อน		ภาษี		เปรียบเทียบกับปีก่อน	
	2565	2566	จำนวน	ร้อยละ	2565	2566	จำนวน	ร้อยละ
ยาสูบ รวม	123.67	118.86	-4.81	-3.89	5,220.02	5,011.00	-209.02	-4.00
ในประเทศ	58.80	57.70	-1.10	-1.87	2,440.54	2,405.69	-34.85	-1.43
นำเข้า	64.87	61.16	-3.71	-5.73	2,779.48	2,605.31	-174.17	-6.27

**ตารางที่ 8 :** รายได้ภาษีสรรพสามิตประจำเดือนสิงหาคม 2566 ปีงบประมาณ พ.ศ. 2566 (หน่วย : ล้านบาท)

รายการ	เก็บจริง ปีก่อน	เก็บจริง ปีนี้	เก็บจริงเทียบกับ ปีก่อน		ประมาณการ (567,000 ลบ.)	เก็บจริงเทียบกับ ประมาณการ	
			จำนวน	ร้อยละ		จำนวน	ร้อยละ
1. ภาษีน้ำมัน	9,754.52	21,856.76	12,102.24	124.07	17,958.65	3,898.11	21.71
2. ภาษียรถยนต์	8,663.64	8,048.53	-615.11	-7.10	8,366.55	-318.02	-3.80
3. ภาษีเบียร์	5,872.44	6,350.94	478.49	8.15	6,456.02	-105.09	-1.63
4. ภาษีสสุรา	4,738.91	4,649.01	-89.90	-1.90	5,222.14	-573.12	-10.97
5. ภาษียาสูบ	5,220.02	5,011.00	-209.02	-4.00	5,931.40	-920.40	-15.52
6. ภาษีเครื่องดื่ม	2,071.81	2,297.36	225.55	10.89	1,961.96	335.40	17.09
7. ภาษีเครื่องไฟฟ้า	-	-	-	-	-	-	-
8. ภาษียรถจักรยานยนต์	401.37	418.54	17.18	4.28	359.68	58.86	16.37
9. ภาษีแบตเตอรี่	307.79	298.42	-9.38	-3.05	348.79	-50.37	-14.44
10. ภาษีสนามกอล์ฟ	33.59	43.12	9.53	28.38	27.81	15.31	55.05
11. ภาษีสถานอาบ อบ นวด	2.97	4.42	1.45	48.66	3.35	1.06	31.76
12. ภาษีเครื่องหอม	89.26	124.51	35.25	39.49	59.45	65.06	109.43
13. ภาษีสนามม้า	-	2.92	2.92	-	1.65	1.27	76.67
14. ภาษีในดิลิปฯ	8.42	11.99	3.57	42.40	7.77	4.21	54.24
15. ภาษีเครื่องแก้ว	-	-	-	-	-	-	-
16. ภาษีไฟ	1.60	0.002	-1.59	-99.88	2.50	-2.50	-99.92
17. ภาษีพรม	-	-	-	-	-	-	-
18. ภาษีสาร cfc	-	-	-	-	-	-	-
19. ภาษียกิจการ โทรคมนาคม	-	-	-	-	-	-	-
20. รายได้เบ็ดเตล็ด	101.07	39.62	-61.45	-60.80	63.05	-23.43	-37.16
21. รายได้อื่น ๆ	-	-	-	-	-	-	-
<b>รวมภาษีสรรพสามิต (1)</b>	<b>37,267.42</b>	<b>49,157.13</b>	<b>11,889.71</b>	<b>31.90</b>	<b>46,770.77</b>	<b>2,386.36</b>	<b>5.10</b>
<b>จัดเก็บให้หน่วยงาน อื่น (2)</b>	<b>6,860.03</b>	<b>10,069.32</b>	<b>3,209.30</b>	<b>46.78</b>			
<b>รวมทั้งสิ้น (3) = (1)+(2)</b>	<b>44,127.45</b>	<b>59,226.45</b>	<b>15,099.00</b>	<b>34.22</b>			

หมายเหตุ : ข้อมูลเบื้องต้น ณ วันที่ 4 กันยายน 2566 จากระบบ BI ศูนย์เทคโนโลยีสารสนเทศ กรมสรรพสามิต

### สรุปผลการจัดเก็บรายได้สะสม 11 เดือน ปีงบประมาณ พ.ศ. 2566 (ตุลาคม 2565 – สิงหาคม 2566)

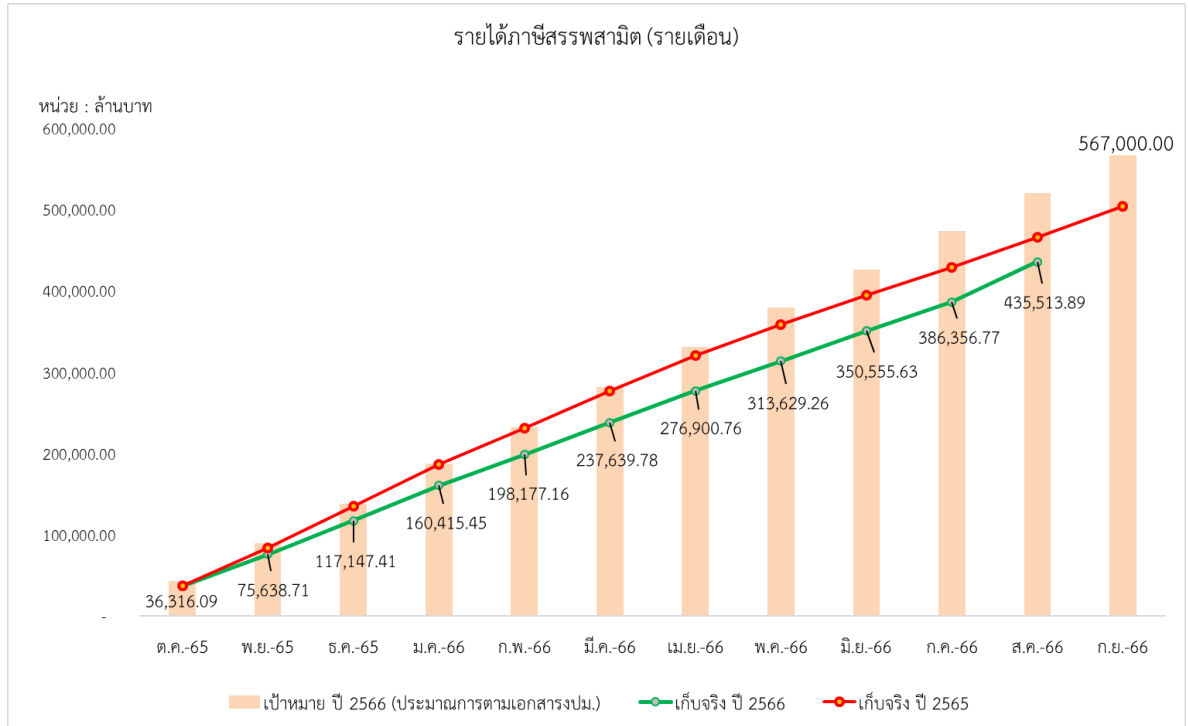
ผลการจัดเก็บรายได้ภาษีสรรพสามิตในช่วง 11 เดือน ปีงบประมาณ 2566 (ตุลาคม 2565 – สิงหาคม 2566) จัดเก็บรายได้ทั้งสิ้นจำนวน 435,513.89 ล้านบาท ต่ำกว่าปีก่อนจำนวน 30,309.44 ล้านบาท หรือร้อยละ 6.51 และต่ำกว่าประมาณการตามเอกสารงบประมาณจำนวน 84,624.73 ล้านบาท หรือร้อยละ 16.27 โดยปัจจัยสำคัญที่ทำให้จัดเก็บรายได้ภาษีต่ำกว่าประมาณการตามเอกสารงบประมาณ เนื่องจากมาตรการปรับลดอัตราภาษีน้ำมันดีเซล เพื่อลดภาระค่าครองชีพและบรรเทาความเดือดร้อนของประชาชนเป็นสำคัญ อย่างไรก็ตาม ภาษีสรรพสามิตที่สูญเสียดังกล่าวจากการลดอัตราภาษีสรรพสามิตน้ำมันดีเซลลิตรละ 5 บาท จำนวน 96,845.47 ล้านบาท (ตั้งแต่วันที่ 1 ตุลาคม 2565 - 20 กรกฎาคม 2566) และมาตรการลดอัตราภาษีสรรพสามิตน้ำมันไอพ่น จำนวน 3,569.33 ล้านบาท (ตั้งแต่วันที่ 1 ตุลาคม 2565 - 30 มิถุนายน 2566) จะทำให้จัดเก็บรายได้ภาษีสรรพสามิตสูงกว่าประมาณการตามเอกสารงบประมาณ จำนวน 15,790.07 หรือร้อยละ 3.04 อย่างไรก็ตาม แนวโน้มการชำระภาษียาสูบต่ำกว่าประมาณการตามเอกสารงบประมาณมาโดยตลอด เนื่องจากการรณรงค์ให้ประชาชนลดละเลิกการสูบบุหรี่ของภาครัฐและภาคเอกชนอย่างต่อเนื่อง ส่งผลให้ปริมาณการบริโภคมีแนวโน้มลดลง ประกอบกับผู้ประกอบการอุตสาหกรรมมีการบริหารจัดการสินค้าคงคลังโดยชะลอการชำระภาษีลงในเดือนกรกฎาคม และสิงหาคม 2566 นี้ตามแผนการผลิตของบริษัท หลังจากได้มีการเร่งชำระภาษีไปแล้วในเดือนมิถุนายน 2566 ที่ผ่านมา

**ตารางที่ 9 :** รายได้ภาษีสรรพสามิตสะสม 11 เดือน ปีงบประมาณ พ.ศ. 2566 (หน่วย : ล้านบาท)

รายการ	เก็บจริง ปีก่อน	เก็บจริง ปีนี้	เปรียบเทียบกับปีก่อน		ประมาณการ ตามเอกสาร งปม. (567,000)	เก็บจริงเทียบกับ ประมาณการ	
			จำนวน	ร้อยละ		จำนวน	ร้อยละ
1. ภาษีน้ำมัน	158,401.22	111,756.97	-46,644.25	-29.45	201,133.56	-89,376.58	-44.44
2. ภาษिरถยนต์	87,698.43	94,694.32	6,995.90	7.98	88,542.15	6,152.17	6.95
3. ภาษีเบียร์	79,248.68	79,948.77	700.08	0.88	79,252.77	696.00	0.88
4. ภาษีสสุรา	54,379.70	59,633.66	5,253.95	9.66	56,862.92	2,770.73	4.87
5. ภาษียาสูบ	54,774.32	54,758.93	-15.39	-0.03	63,577.39	-8,818.47	-13.87
6. ภาษีเครื่องดื่ม	22,772.04	24,635.76	1,863.73	8.18	22,235.25	2,400.52	10.80
7. ภาษีอื่น ๆ	7,855.86	9,636.38	1,780.51	22.66	7,747.35	1,889.02	24.38
8. รายได้เบ็ดเตล็ด	693.08	449.11	-243.98	-35.20	787.22	-338.11	-42.95
<b>รวมภาษีสรรพสามิต</b>	<b>465,823.33</b>	<b>435,513.89</b>	<b>-30,309.44</b>	<b>-6.51</b>	<b>520,138.62</b>	<b>-84,624.73</b>	<b>-16.27</b>



ภาพที่ 2 : รายได้ภาษีสรรพสามิตเปรียบเทียบกับปีก่อนและประมาณการตามเอกสารงบประมาณ ปีงบประมาณ พ.ศ 2566



ตารางที่ 10 : รายได้ภาษีสรรพสามิตสะสม 11 เดือน ปีงบประมาณ พ.ศ. 2566 (หน่วย : ล้านบาท)

รายการ	เก็บจริง ปีก่อน	เก็บจริง ปีนี้	เก็บจริงเทียบกับ ปีก่อน		ประมาณการ (567,000 ลบ.)	เก็บจริงเทียบกับ ประมาณการ	
			จำนวน	ร้อยละ		จำนวน	ร้อยละ
1. ภาษีน้ำมัน	158,401.22	111,756.97	-46,644.25	-29.45	201,133.56	-89,376.58	-44.44
2. ภาษिरถยนต์	87,698.43	94,694.32	6,995.90	7.98	88,542.15	6,152.17	6.95
3. ภาษีเบียร์	79,248.68	79,948.77	700.08	0.88	79,252.77	696.00	0.88
4. ภาษีสสุรา	54,379.70	59,633.66	5,253.95	9.66	56,862.92	2,770.73	4.87
5. ภาษียาสูบ	54,774.32	54,758.93	-15.39	-0.03	63,577.39	-8,818.47	-13.87
6. ภาษีเครื่องดื่ม	22,772.04	24,635.76	1,863.73	8.18	22,235.25	2,400.52	10.80
7. ภาษีเครื่องไฟฟ้า	-	-	-	-	-	-	-
8. ภาษिरถจักรยานยนต์	3,560.54	4,628.38	1,067.85	29.99	3,512.54	1,115.84	31.77
9. ภาษีแบตเตอรี่	3,172.31	3,238.61	66.30	2.09	3,185.41	53.20	1.67
10. ภาษีสนามกอล์ฟ	348.42	562.61	214.19	61.48	292.69	269.92	92.22
11. ภาษีสถานอาบ อบ นวด	5.95	44.29	38.34	643.89	36.61	7.68	20.98
12. ภาษีเครื่องหอม	723.09	997.51	274.42	37.95	591.87	405.64	68.53
13. ภาษีสนามม้า	-	24.04	24.04	-	18.35	5.70	31.04
14. ภาษีในตู้คลับฯ	26.53	126.75	100.22	377.78	82.38	44.38	53.87
15. ภาษีเครื่องแก้ว	-	-	-	-	-	-	-
16. ภาษีไฟ	19.03	14.17	-4.86	-25.53	27.50	-13.33	-48.46
17. ภาษีพรม	-	-	-	-	-	-	-
18. ภาษีสาร cfc	-	-	-	-	-	-	-
19. ภาษีกิจการ โทรคมนาคม	-	-	-	-	-	-	-
20. รายได้เบ็ดเตล็ด	693.08	449.11	-243.98	-35.20	787.22	-338.11	-42.95
21. รายได้อื่น ๆ	-	-	-	-	-	-	-
รวมภาษีสรรพสามิต (1)	465,823.33	435,513.89	-30,309.44	-6.51	520,138.62	-84,624.73	-16.27
จัดเก็บให้หน่วยงาน อื่น (2)	89,632.22	163,814.10	74,181.88	82.76			
รวมทั้งสิ้น (3) = (1)+(2)	555,455.56	599,327.99	43,872.44	7.90			

หมายเหตุ : ข้อมูลเบื้องต้น ณ วันที่ 4 กันยายน 2566 จากระบบ BI ศูนย์เทคโนโลยีสารสนเทศ กรมสรรพสามิต

ตารางที่ 11 : สรุปรายได้ภาษีสรรพสามิต ประจำเดือนสิงหาคม 2566 (หน่วย : ล้านบาท)

ประเภท	FY 2565	2566						
		Q1/2566	Q2/2566	Q3/2566	มิ.ย.	ก.ค.	ส.ค.	FYTD
1. ภาษีน้ำมัน	167,587.73	25,877.61	28,150.85	27,252.69	8,761.43	8,619.06	21,856.76	111,756.97
2. ภาษีสรรพสามิต	97,434.02	27,905.37	25,738.66	24,963.54	8,680.44	8,038.22	8,048.53	94,694.32
3. ภาษีเบียร์	85,035.20	23,122.71	23,036.72	21,471.10	5,873.58	5,967.31	6,350.94	79,948.77
4. ภาษีสุรา	59,260.11	17,664.71	17,782.88	14,791.60	4,855.26	4,745.45	4,649.01	59,633.66
5. ภาษียาสูบ	59,784.31	13,800.74	16,782.42	14,102.34	5,243.17	5,062.43	5,011.00	54,758.93
6. ภาษีเครื่องดื่ม	24,891.50	6,057.52	6,153.13	7,681.93	2,581.08	2,445.83	2,297.36	24,635.76
7. ภาษีเครื่องไฟฟ้า	-	-	-	-	-	-	-	-
8. ภาษีสรรพสามิตยานยนต์	3,973.51	1,254.02	1,221.65	1,263.26	462.12	470.90	418.54	4,628.38
9. ภาษีแบตเตอรี่	3,491.99	908.09	900.58	825.20	289.24	306.33	298.42	3,238.61
10. ภาษีสรรพสามิต	384.23	116.28	219.38	145.39	41.72	38.43	43.12	562.61
11. ภาษีสถานอาบ อบ นวด	9.26	10.83	11.68	13.05	4.43	4.31	4.42	44.29
12. ภาษีเครื่องหอม	824.14	257.28	308.35	253.99	87.87	53.39	124.51	997.51
13. ภาษีสรรพสามิต	-	2.77	8.38	6.91	-	3.06	2.92	24.04
14. ภาษีสินค้าอื่นๆ	35.13	29.03	38.28	36.02	11.42	11.43	11.99	126.75
15. ภาษีเครื่องแก้ว	-	-	-	-	-	-	-	-
16. ภาษีไฟ	19.03	6	4.87	3.28	1.12	0.02	0.00	14.17
17. ภาษีพรม	-	-	-	-	-	-	-	-
18. ภาษีสาร cfc	-	-	-	-	-	-	-	-
19. ภาษีกิจการ โทรคมนาคม	-	-	-	-	-	-	-	-
20. รายได้เบ็ดเตล็ด	735.28	134.42	134.55	105.54	33.50	34.97	39.62	449.11
รวม	503,465.44	117,147.38	120,492.38	112,915.86	36,926.37	35,801.13	49,157.13	435,513.89
เก็บจริงปีก่อน	531,606.38	134,776.94	141,674.73	117,688.33	35,969.27	34,415.92	37,267.42	465,823.34
เทียบปีก่อน(จำนวน)	-28,140.94	-17,629.56	-21,182.35	-4,772.47	957.10	1,385.20	11,889.71	-30,309.43
ร้อยละ	-5.29	-13.08	-14.95	-4.06	2.66	4.02	31.90	-6.51
ประมาณการ ตามเอกสารงบประมาณ.	597,000.00	137,751.18	143,573.82	144,987.90	47,107.48	47,054.95	46,770.77	520,138.62
เทียบปมก. งบประมาณ(จำนวน)	-93,534.56	-20,603.80	-23,081.44	-32,072.04	-10,181.11	-11,253.81	2,386.36	-84,624.73
ร้อยละ	-15.67	-14.96	-16.08	-22.12	-21.61	-23.92	5.10	-16.27

**ตารางที่ 12 :** การจัดเก็บรายได้ภาษีให้หน่วยงานอื่น ประจำเดือนสิงหาคม 2566 ปีงบประมาณ พ.ศ. 2566 (หน่วย : ล้านบาท)

หน่วยงาน	รายการ	เก็บจริง ปีก่อน	เก็บจริง ปีนี้	เปรียบเทียบกับปีก่อน	
				จำนวน	ร้อยละ
- กระทรวงมหาดไทย	ภาษีเก็บเพิ่มเพื่อมหาดไทย	3,726.74	4,915.71	1,188.97	31.90
- กองทุน สสส.		302.53	306.02	3.49	1.15
- กองทุนน้ำมันเชื้อเพลิง		1,982.02	3,841.07	1,859.06	93.80
- กองทุนเพื่อส่งเสริมและอนุรักษ์ พลังงาน		16.80	164.95	148.16	882.04
- เงินบำรุงองค์การกระจายเสียงและ แพร่ภาพสาธารณะ		226.89	229.51	2.62	1.15
- กองทุนพัฒนาเพื่อการกีฬา		302.53	306.02	3.49	1.15
- กองทุนผู้สูงอายุ		302.53	306.04	3.51	1.16
<b>รวมรายได้ที่จัดเก็บให้หน่วยงานอื่น</b>		<b>6,860.03</b>	<b>10,069.32</b>	<b>3,209.30</b>	<b>46.78</b>
<b>เงินฝากค่าใช้จ่ายเก็บภาษีท้องถิ่น**</b>		<b>189.74</b>	<b>249.23</b>	<b>59.49</b>	<b>31.35</b>

**หมายเหตุ :** ข้อมูลเบื้องต้น ณ วันที่ 4 กันยายน 2566 จากระบบ BI ศูนย์เทคโนโลยีสารสนเทศ กรมสรรพสามิต  
 จำแนกเป็นรายได้กรมสรรพสามิต จำนวน 224.31 ล้านบาท และนำส่งสำนักงานปลัดกระทรวงการคลัง จำนวน 24.92 ล้านบาท  
 \*\* เป็นค่าใช้จ่ายในการจัดเก็บของกระทรวงมหาดไทย (5%) และเงินบำรุงองค์การกระจายเสียงฯ (1.5%)

**ตารางที่ 13 :** การจัดเก็บรายได้ภาษีให้หน่วยงานอื่น สหสม 11 เดือน ปีงบประมาณ พ.ศ. 2566 (หน่วย : ล้านบาท)

หน่วยงาน	รายการ	เก็บจริง ปีก่อน	เก็บจริง ปีนี้	เปรียบเทียบกับปีก่อน	
				จำนวน	ร้อยละ
- กระทรวงมหาดไทย	ภาษีเก็บเพิ่มเพื่อมหาดไทย	46,582.33	43,551.39	-3,030.94	-6.51
- กองทุน สสส.		3,651.23	3,711.39	60.16	1.65
- กองทุนน้ำมันเชื้อเพลิง		28,560.70	104,929.87	76,369.17	267.39
- กองทุนเพื่อส่งเสริมและอนุรักษ์ พลังงาน		795.84	1,415.08	619.24	77.81
- เงินบำรุงองค์การกระจายเสียงและ แพร่ภาพสาธารณะ		2,738.43	2,783.54	45.12	1.65
- กองทุนพัฒนาเพื่อการกีฬา		3,651.38	3,711.40	60.02	1.64
- กองทุนผู้สูงอายุ		3,652.31	3,711.43	59.12	1.62
<b>รวมรายได้ที่จัดเก็บให้หน่วยงานอื่น</b>		<b>89,632.22</b>	<b>163,814.10</b>	<b>74,181.88</b>	<b>82.76</b>
<b>เงินฝากค่าใช้จ่ายเก็บภาษีท้องถิ่น**</b>		<b>2,370.19</b>	<b>2,219.32</b>	<b>-150.87</b>	<b>-6.37</b>

**หมายเหตุ :** ข้อมูลเบื้องต้น ณ วันที่ 4 กันยายน 2566 จากระบบ BI ศูนย์เทคโนโลยีสารสนเทศ กรมสรรพสามิต  
 จำแนกเป็นรายได้กรมสรรพสามิต จำนวน 1,997.39 ล้านบาท และนำส่งสำนักงานปลัดกระทรวงการคลัง จำนวน 221.93 ล้านบาท  
 \*\* เป็นค่าใช้จ่ายในการจัดเก็บของกระทรวงมหาดไทย (5%) และเงินบำรุงองค์การกระจายเสียงฯ (1.5%)