



## รายงานสรุปผลการจัดเก็บรายได้ภาษีสรรพสามิต ประจำเดือนกันยายน 2566 และประจำปีงบประมาณ พ.ศ. 2566

### สรุปผลการจัดเก็บรายได้ประจำเดือนกันยายน 2566 ปีงบประมาณ พ.ศ. 2566

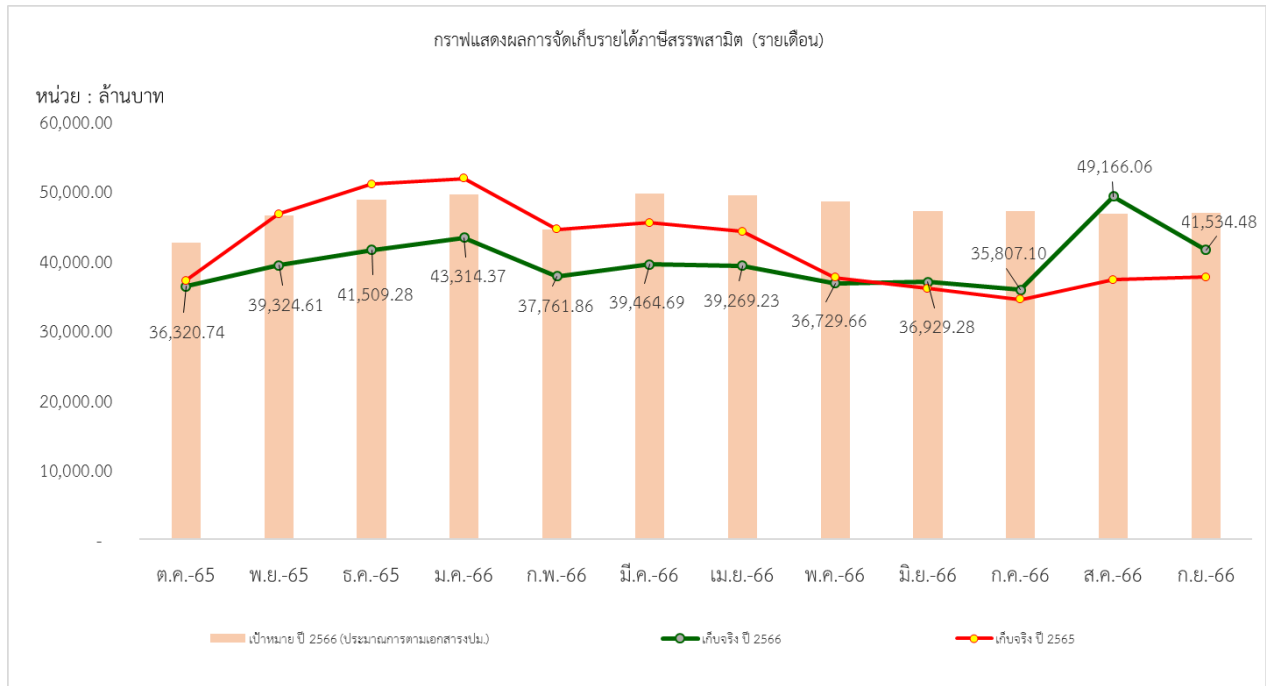
ผลการจัดเก็บรายได้ภาษีสรรพสามิตเดือนกันยายน 2566 จัดเก็บรายได้ทั้งสิ้นจำนวน 41,534.48 ล้านบาท สูงกว่าปีก่อนจำนวน 3,892.37 ล้านบาท หรือร้อยละ 10.34 แต่ต่ำกว่าประมาณการตามเอกสารงบประมาณ จำนวน 5,326.90 ล้านบาท หรือร้อยละ 11.37 โดยปัจจัยสำคัญที่ทำให้จัดเก็บรายได้ภาษีต่ำกว่าประมาณการตามเอกสารงบประมาณ เนื่องจากการผู้ประกอบการอุตสาหกรรมน้ำมันมีการซื้อขายกิจการ ทำให้มีการปรับเปลี่ยนแผนการผลิตน้ำมัน ส่งผลทำให้ชะลอการชำระภาษีลง ในขณะที่รายได้ภาษีสินค้าประเภทอื่น ๆ ได้รับปัจจัยสนับสนุนจากการบริโภคภาคเอกชนที่ปรับตัวดีขึ้น และกำลังซื้อของภาคครัวเรือน ทั้งการจ้างงานและความเชื่อมั่นผู้บริโภคที่ปรับตัวเพิ่มขึ้นต่อเนื่องตามภาวะเศรษฐกิจที่มีสัญญาณปรับตัวดีขึ้น นอกจากนี้การขยายตัวของภาคบริการที่ฟื้นตัวดีขึ้นจากจำนวนนักท่องเที่ยวต่างชาติที่เดินทางเข้าประเทศอย่างต่อเนื่อง ซึ่งส่งผลให้กิจกรรมทางเศรษฐกิจภายในประเทศฟื้นตัวมากขึ้น โดยในเดือนนี้มีรายได้บางสินค้าที่ต่ำกว่าเป้าหมาย เนื่องจากปัจจัยอื่น ๆ เช่น การบริหารแผนการผลิตของผู้ประกอบการอุตสาหกรรมรถยนต์และยานยนต์ การปรับเปลี่ยนแผนการผลิตของผู้ประกอบการอุตสาหกรรมสุราให้สอดคล้องกับปริมาณการบริโภคในปัจจุบัน โดยสามารถวิเคราะห์เป็นรายประเภทสินค้าหลัก ๆ ได้ ดังนี้

**ตารางที่ 1 :** รายได้ภาษีกรมสรรพสามิต ประจำเดือนกันยายน 2566 ปีงบประมาณ พ.ศ. 2566 (หน่วย : ล้านบาท)

รายการ	เก็บจริง ปีก่อน	เก็บจริง ปีนี้	เปรียบเทียบกับปีก่อน		ประมาณการ ตามเอกสาร งปม. (567,000)	เก็บจริงเทียบ กับประมาณการ	
			จำนวน	ร้อยละ		จำนวน	ร้อยละ
1. ภาษีน้ำมัน	9,186.51	16,636.03	7,449.52	81.09	17,766.44	-1,130.41	-6.36
2. ภาษียรถยนต์	9,735.59	7,711.33	-2,024.26	-20.79	9,057.85	-1,346.52	-14.87
3. ภาษีเบียร์	5,786.52	6,529.08	742.56	12.83	6,247.23	281.85	4.51
4. ภาษีสสุรา	4,880.41	4,516.98	-363.43	-7.45	5,237.08	-720.10	-13.75
5. ภาษียาสูบ	5,010.00	2,923.44	-2,086.56	-41.65	5,722.61	-2,799.17	-48.91
6. ภาษีเครื่องดื่ม	2,119.46	2,312.26	192.80	9.10	1,964.75	347.50	17.69
7. ภาษีอื่น ๆ	881.42	870.79	-10.64	-1.21	802.65	68.14	8.49
8. รายได้เบ็ดเตล็ด	42.20	34.58	-7.62	-18.07	62.78	-28.21	-44.93
รวมภาษีสรรพสามิต	37,642.10	41,534.48	3,892.37	10.34	46,861.38	-5,326.90	-11.37

ที่มา : รวบรวมข้อมูลจากระบบ BI ศูนย์เทคโนโลยีสารสนเทศ กรมสรรพสามิต

ภาพที่ 1 : รายได้ภาษีสรรพสามิตเปรียบเทียบกับปีก่อนและประมาณการตามเอกสารงบประมาณ ปีงบประมาณ พ.ศ. 2566



ตารางที่ 2 : เปรียบเทียบผลการจัดเก็บรายได้ภาษีสรรพสามิตประจำ ปีงบประมาณ พ.ศ. 2566 (หน่วย : ล้านบาท)

รายการ	FY 2565	ปีงบประมาณ พ.ศ. 2566							
		Q1/FY66	Q2/FY66	Q3/FY66	Q4/FY66	ก.ค. 2566	ส.ค. 2566	ก.ย. 2566	FY 2566
ผลการจัดเก็บรายได้ปีงบประมาณ	503,465.44	117,154.62	120,540.91	112,928.17	126,507.63	35,807.10	49,166.06	41,534.48	477,131.34
ผลการจัดเก็บรายได้ปีงบประมาณ (ปีก่อน)	531,606.38	134,776.94	141,674.73	117,688.33	109,325.44	34,415.92	37,267.42	37,642.10	503,465.44
ประมาณการตามเอกสารงบประมาณ	597,000.00	137,751.18	143,573.82	144,987.90	140,687.10	47,054.95	46,770.77	46,861.38	567,000.00
เปรียบเทียบผลการจัดเก็บรายได้ปีงบประมาณเปรียบเทียบกับปีก่อน (ร้อยละ)	-5.29	-13.08	-14.92	-4.04	15.72	4.04	31.93	10.34	-5.23
เปรียบเทียบผลการจัดเก็บรายได้ปีงบประมาณเปรียบเทียบกับประมาณการตามเอกสารงบประมาณ (ร้อยละ)	-15.67	-14.95	-16.04	-22.11	-10.08	-23.90	5.12	-11.37	-15.85

หมายเหตุ : ข้อมูลเบื้องต้น ณ วันที่ 5 ตุลาคม 2566 จากระบบ BI ศูนย์เทคโนโลยีสารสนเทศ กรมสรรพสามิต จัดทำโดยส่วนพัฒนาแผนภาษี สำนักแผนภาษี กรมสรรพสามิต

## วิเคราะห์ผลการจัดเก็บรายได้ภาษีสรรพสามิตประจำเดือนกันยายน 2566 ปีงบประมาณ พ.ศ. 2566

1. ภาษีน้ำมันและผลิตภัณฑ์น้ำมัน จัดเก็บรายได้ภาษีจำนวน 16,636.03 ล้านบาท สูงกว่าปีก่อน (9,186.51 ล้านบาท) จำนวน 7,449.52 ล้านบาท หรือร้อยละ 81.09 แต่ต่ำกว่าประมาณการตามเอกสารงบประมาณ (17,766.44 ล้านบาท) จำนวน 1,130.41 ล้านบาท หรือร้อยละ 6.36 โดยมีปัจจัยสำคัญ ดังนี้

- สาเหตุที่ทำให้จัดเก็บรายได้ภาษีสูงกว่าปีก่อน เนื่องจากปีสิ้นสุดมาตรการปรับลดอัตราภาษีน้ำมันดีเซลลิตรละ 5 บาท ตามกฎกระทรวงกำหนดเพิกัดอัตราภาษีสรรพสามิต (ฉบับที่ 34) พ.ศ. 2566 ลงวันที่ 12 พฤษภาคม 2566 (ตั้งแต่วันที่ 21 พฤษภาคม 2566 ถึง 20 กรกฎาคม 2566) และสิ้นสุดมาตรการปรับลดอัตราภาษีน้ำมันไอพ่นเดลิตรละ 0.200 บาท เป็น ลิตรละ 4.726 บาท ทำให้การชำระภาษีน้ำมันเป็นไปตามอัตราภาษีน้ำมันและผลิตภัณฑ์น้ำมันตามปกติ

- อย่างไรก็ตาม สาเหตุที่ทำให้การจัดเก็บรายได้ภาษีต่ำกว่าประมาณการตามเอกสารงบประมาณ เนื่องจากผู้ประกอบการน้ำมันรายบริษัท บางจาก คอร์ปอเรชั่น จำกัด (มหาชน) ซ็อกกิจการบริษัท เอสโซ่ (ประเทศไทย) จำกัด (มหาชน) ซึ่งอยู่ระหว่างการเปลี่ยนโอนกิจการทำให้การชำระภาษีลดลงจากค่าเฉลี่ยปกติ

**ตารางที่ 3 :** ปริมาณน้ำมันฯ (หน่วย : ล้านลิตร ล้านกิโลกรัม) ภาษีน้ำมันฯ (หน่วย : ล้านบาท)

ประเภท	ปริมาณ		เปรียบเทียบกับปีก่อน		ภาษี		เปรียบเทียบกับปีก่อน	
	2565	2566	จำนวน	ร้อยละ	2565	2566	จำนวน	ร้อยละ
<b>น้ำมันฯ รวมทั้งสิ้น</b>	<b>3,373.85</b>	<b>3,036.37</b>	<b>-337.48</b>	<b>-10.00</b>	<b>9,186.51</b>	<b>16,636.03</b>	<b>7,449.52</b>	<b>81.09</b>
ดีเซล	293.03	320.76	27.73	9.46	421.96	2,065.69	1,643.73	389.55
ไบโอดีเซล	1,621.79	1,342.56	-279.23	-17.22	2,216.95	8,045.28	5,828.33	262.90
เบนซิน	258.70	198.46	-60.24	-23.29	1,681.52	1,289.97	-391.55	-23.29
แก๊สโซฮอล์	680.20	703.48	23.28	3.42	3,845.71	4,017.72	172.01	4.47
LPG	317.81	285.15	-32.66	-10.28	689.65	618.77	-70.88	-10.28
เตา	78.30	72.13	-6.17	-7.88	50.11	46.16	-3.95	-7.88
ไอพ่น	70.10	61.61	-8.49	-12.11	14.02	291.16	277.14	1,976.75
หล่อลื่น+จารบี	51.36	49.38	-1.98	-3.86	250.72	244.57	-6.15	-2.45
ก๊าด	0.95	0.73	-0.22	-23.16	4.53	3.51	-1.02	-22.52
อื่น ๆ	1.61	2.11	0.50	31.06	11.34	13.20	1.86	16.40

2 ภาษีรถยนต์ จัดเก็บรายได้ภาษีจำนวน 7,711.33 ล้านบาท ต่ำกว่าปีก่อน (9,735.59 ล้านบาท) จำนวน 2,024.26 ล้านบาท หรือร้อยละ 20.79 และต่ำกว่าประมาณการตามเอกสารงบประมาณ (9,057.85 ล้านบาท) จำนวน 1,346.52 ล้านบาท ร้อยละ 14.87 โดยมีปัจจัยสำคัญเนื่องจากผู้ประกอบการในประเทศและนำเข้า มีปริมาณการชำระภาษีลดลง โดยเฉพาะรถยนต์นั่ง รถยนต์ PPV รถ Double Cab และรถกระบะ เนื่องจากผู้ประกอบการมีการลดกำลังการผลิตลงจากที่ได้มีการเร่งผลิตไปแล้วในช่วงก่อนหน้า และยอดคำสั่งซื้อที่ลดลงต่อเนื่องในช่วงที่ผ่านมา เนื่องจากความเข้มงวดของการปล่อยสินเชื่อเช่าซื้อของสถาบันการเงินที่มีความกังวลต่อหนี้เสียอันเป็นผลต่อเนื่องที่เกิดจากสภาวะเศรษฐกิจในช่วงที่ผ่านมา ทั้งนี้ ความเข้มงวดในการปล่อยสินเชื่อของสถาบันการเงินยังเป็นอุปสรรคสำคัญต่อการขยายตัวของตลาดรถยนต์ในภาวะปัจจุบัน ประกอบกับพบว่าในปีก่อนผู้ประกอบการมีการเร่งการผลิตเพื่อส่งมอบรถยนต์หลังจากสถานการณ์การขาดแคลนชิ้นส่วนที่ผลิตรถยนต์ และเชมิคอนดักเตอร์คลี่คลายลง ทำให้รายได้ปีก่อนสูงกว่าปกติ

ตารางที่ 4 : ปริมาณรถยนต์ (หน่วย : คัน) ภาษีรถยนต์ (หน่วย : ล้านบาท)

ประเภท	ปริมาณ		เปรียบเทียบกับปีก่อน		ภาษี		เปรียบเทียบกับปีก่อน	
	2565	2566	จำนวน	ร้อยละ	2565	2566	จำนวน	ร้อยละ
รถยนต์รวมทั้งสิ้น	84,138.00	60,878.00	-23,260.00	-27.65	9,735.59	7,711.33	-2,024.26	-20.79
รถยนต์นั่ง	39,803.00	39,752.00	-51.00	-0.13	5,711.41	5,197.69	-513.72	-8.99
- ทั่วไป	11,154.00	6,566.00	-4,588.00	-41.13	3,199.00	2,505.50	-693.50	-21.68
- Hybrid	6,660.00	7,737.00	1,077.00	16.17	522.36	724.57	202.22	38.71
- Eco car	16,458.00	12,055.00	-4,403.00	-26.75	1,139.67	875.49	-264.18	-23.18
- E85	3,630.00	2,892.00	-738.00	-20.33	739.42	566.22	-173.20	-23.42
- EV	1,833.00	10,463.00	8,630.00	470.81	104.75	523.08	418.32	399.34
- อื่นๆ	68.00	39.00	-29.00	-42.65	6.21	2.83	-3.38	-54.47
รถยนต์นั่งกึ่งบรรทุก (PPV)	6,363.00	6,059.00	-304.00	-4.78	1,923.08	1,735.27	-187.81	-9.77
รถยนต์กระบะ 4ประตู (Double Cab)	18,958.00	6,140.00	-12,818.00	-67.61	1,467.56	489.80	-977.76	-66.63
รถกระบะ	17,536.00	7,813.00	-9,723.00	-55.45	303.43	133.07	-170.36	-56.14
อื่น ๆ	1,478.00	1,114.00	-364.00	-24.63	330.11	155.50	-174.61	-52.89

3 ภาษีเบียร์ จัดเก็บรายได้ภาษีจำนวน 6,529.08 ล้านบาท สูงกว่าปีก่อน (5,786.52 ล้านบาท) จำนวน 742.56 ล้านบาท ร้อยละ 12.83 และสูงกว่าประมาณการตามเอกสารงบประมาณ (6,247.23 ล้านบาท) จำนวน 281.85 ล้านบาท หรือร้อยละ 4.51 เนื่องจากในเดือนกันยายน 2565 ผู้ประกอบอุตสาหกรรมมีการผลิตและชำระภาษีต่ำกว่าค่าเฉลี่ยปกติจากการเปลี่ยนระบบจัดเก็บภาษีเป็น Direct Coding เมื่อเดือนมิถุนายน 2565 ที่ผ่านมา ทำให้การจัดเก็บรายได้ภาษียังมีความผันผวนในช่วงเปลี่ยนผ่าน อย่างไรก็ตามในเดือนกันยายน 2566 ผู้ประกอบอุตสาหกรรมสามารถปรับตัวและปรับแผนการผลิตให้สอดคล้องกับปริมาณการบริโภคที่แท้จริงในปัจจุบัน

ตารางที่ 5 : ปริมาณเบียร์ (หน่วย : ล้านลิตร) ภาษีเบียร์ (หน่วย : ล้านบาท)

ประเภท	ปริมาณ		เปรียบเทียบกับปีก่อน		ภาษี		เปรียบเทียบกับปีก่อน	
	2565	2566	จำนวน	ร้อยละ	2565	2566	จำนวน	ร้อยละ
เบียร์ รวม	139.28	164.83	25.54	18.34	5,786.52	6,529.08	742.56	12.83
ในประเทศ	137.28	162.50	25.22	18.37	5,674.90	6,407.07	732.17	12.90
Premium	5.32	6.97	1.65	30.92	229.98	307.95	77.98	33.91
Standard	18.37	22.57	4.20	22.83	773.62	942.85	169.23	21.88
Economy	113.39	132.87	19.48	17.18	4,661.55	5,150.38	488.83	10.49
Brew	0.20	0.10	-0.10	-50.58	9.76	5.89	-3.87	-39.67
นำเข้า	2.00	2.32	0.33	16.26	111.62	122.00	10.39	9.31

4 ภาษีสุรา จัดเก็บรายได้ภาษีจำนวน 4,516.98 ล้านบาท ต่ำกว่าปีก่อน (4,880.41 ล้านบาท) จำนวน 363.43 ล้านบาทหรือร้อยละ 7.45 และต่ำกว่าประมาณการตามเอกสารงบประมาณ (5,237.08 ล้านบาท) จำนวน 720.10 ล้านบาท หรือร้อยละ 13.75 เนื่องจากในช่วงไตรมาสที่ 4 ปีงบประมาณ พ.ศ. 2565 รัฐบาลมีการผ่อนคลายมาตรการป้องกันการแพร่ระบาดของโรคติดเชื้อไวรัสโคโรนา 2019 (COVID-19) และประกาศเปิดประเทศเต็มรูปแบบ ทำให้ผู้ประกอบการได้เร่งการผลิตเพื่อรองรับกับปริมาณการบริโภคและปริมาณนักท่องเที่ยวที่คาดว่าจะกลับมาฟื้นตัวดีขึ้น ส่งผลให้รายได้ปีก่อนสูงกว่าปกติ อย่างไรก็ตามสาเหตุที่ทำให้จัดเก็บรายได้ภาษีต่ำกว่าประมาณการตามเอกสารงบประมาณ เนื่องจากผู้ประกอบการมีการบริหารแผนการผลิตให้เป็นไปตามความต้องการของผู้บริโภคและสอดคล้องกับสถานการณ์ปัจจุบันมากยิ่งขึ้น

**ตารางที่ 6 :** ปริมาณสุรา (หน่วย : ล้านลิตร) ภาษีสุรา (หน่วย : ล้านบาท)

ประเภท	ปริมาณ		เปรียบเทียบกับปีก่อน		ภาษี		เปรียบเทียบกับปีก่อน	
	2565	2566	จำนวน	ร้อยละ	2565	2566	จำนวน	ร้อยละ
สุรา รวม	54.82	54.84	0.02	0.04	4,880.41	4,516.98	-363.43	-7.45
ในประเทศ	51.79	51.67	-0.12	-0.22	4,299.70	3,846.53	-453.17	-10.54
สุราขาว	29.28	35.09	5.81	19.84	1,793.54	2,163.21	369.67	20.61
สุราสี	14.11	8.81	-5.30	-37.54	2,373.12	1,556.27	-816.85	-34.42
สุราอื่น ๆ	5.06	4.52	-0.54	-10.62	128.81	124.40	-4.41	-3.43
สามทับ	3.34	3.25	-0.09	-2.75	4.22	2.65	-1.57	-37.30
นำเข้า	3.03	3.17	0.14	4.49	580.71	670.45	89.74	15.45
สุรากลั่น	1.23	1.28	0.05	4.22	329.61	421.29	91.68	27.81
ไวน์	1.02	0.90	-0.13	-12.32	214.51	198.00	-16.51	-7.70
สุราอื่น ๆ	0.77	0.91	0.15	19.16	36.54	50.74	14.21	38.89
สามทับ	0.01	0.07	0.06	819.26	0.05	0.41	0.37	793.25

5 ภาษียาสูบ จัดเก็บรายได้ภาษีจำนวน 2,923.44 ล้านบาท ต่ำกว่าปีก่อน (5,010 ล้านบาท) จำนวน 2,086.56 ล้านบาท หรือร้อยละ 41.65 และต่ำกว่าประมาณการตามเอกสารงบประมาณ (5,722.61 ล้านบาท) จำนวน 2,799.17 ล้านบาท หรือร้อยละ 48.91 โดยพบว่าแนวโน้มการชำระภาษียาสูบในปี 2566 ต่ำกว่าปี 2565 และต่ำกว่าประมาณการตามเอกสารงบประมาณมาโดยตลอด เนื่องจากการรณรงค์ให้ประชาชนลดละเลิก การสูบบุหรี่ของภาครัฐและภาคเอกชนอย่างต่อเนื่อง ส่งผลให้ปริมาณการบริโภคมีแนวโน้มลดลง ประกอบกับ ผู้ประกอบอุตสาหกรรมมีการบริหารจัดการสินค้าคงคลังโดยชะลอการชำระภาษีลงในเดือนนี้ตามแผนการผลิต ของบริษัท หลังจากได้มีการเร่งชำระภาษีไปแล้วในเดือนสิงหาคม 2566 ที่ผ่านมา

ตารางที่ 7 : ปริมาณยาสูบ (หน่วย : ล้านซอง) ภาษียาสูบ (หน่วย : ล้านบาท)

ประเภท	ปริมาณ		เปรียบเทียบกับปีก่อน		ภาษี		เปรียบเทียบกับปีก่อน	
	2565	2566	จำนวน	ร้อยละ	2565	2566	จำนวน	ร้อยละ
ยาสูบ รวม	118.60	96.15	-22.45	-18.93	5,010.00	2,923.44	-2,086.56	-41.65
ในประเทศ	61.70	62.58	0.87	1.42	2,547.46	1,548.09	-999.37	-39.23
นำเข้า	56.90	33.57	-23.33	-40.99	2,462.54	1,375.35	-1,087.20	-44.15

**ตารางที่ 8 :** รายได้ภาษีสรรพสามิตประจำเดือนกันยายน 2566 ปีงบประมาณ พ.ศ. 2566 (หน่วย : ล้านบาท)

รายการ	เก็บจริง ปีก่อน	เก็บจริง ปีนี้	เก็บจริงเทียบกับ ปีก่อน		ประมาณการ (567,000 ลบ.)	เก็บจริงเทียบกับ ประมาณการ	
			จำนวน	ร้อยละ		จำนวน	ร้อยละ
1. ภาษีน้ำมัน	9,186.51	16,636.03	7,449.52	81.09	17,766.44	-1,130.41	-6.36
2. ภาษียรถยนต์	9,735.59	7,711.33	-2,024.26	-20.79	9,057.85	-1,346.52	-14.87
3. ภาษีเบียร์	5,786.52	6,529.08	742.56	12.83	6,247.23	281.85	4.51
4. ภาษีสสุรา	4,880.41	4,516.98	-363.43	-7.45	5,237.08	-720.10	-13.75
5. ภาษียาสูบ	5,010.00	2,923.44	-2,086.56	-41.65	5,722.61	-2,799.17	-48.91
6. ภาษีเครื่องดื่ม	2,119.46	2,312.26	192.80	9.10	1,964.75	347.50	17.69
7. ภาษีเครื่องไฟฟ้า	-	-	-	-	-	-	-
8. ภาษียรถจักรยานยนต์	412.97	429.82	16.85	4.08	387.46	42.36	10.93
9. ภาษีแบตเตอรี่	319.68	298.57	-21.11	-6.60	314.59	-16.02	-5.09
10. ภาษีสนามกอล์ฟ	35.81	42.64	6.82	19.06	27.31	15.33	56.14
11. ภาษีสถานอาบ อบ นวด	3.30	4.38	1.08	32.63	3.39	0.99	29.35
12. ภาษีเครื่องหอม	101.06	80.63	-20.42	-20.21	58.13	22.51	38.73
13. ภาษีสนามม้า	-	2.72	2.72	100	1.65	1.07	64.88
14. ภาษีในตู้คูลิ่งฯ	8.60	12.02	3.42	39.80	7.63	4.39	57.63
15. ภาษีเครื่องแก้ว	-	-	-	-	-	-	-
16. ภาษีไฟ	-	0.000040	0.00004	100.00	2.50	-2.50	-99.998
17. ภาษีพรม	-	-	-	-	-	-	-
18. ภาษีสสาร cfc	-	-	-	-	-	-	-
19. ภาษียกิจการ โทรคมนาคม	-	-	-	-	-	-	-
20. รายได้เบ็ดเตล็ด	42.20	34.58	-7.62	-18.07	62.78	-28.21	-44.93
21. รายได้อื่น ๆ	-	-	-	-	-	-	-
<b>รวมภาษีสรรพสามิต (1)</b>	<b>37,642.10</b>	<b>41,534.48</b>	<b>3,892.37</b>	<b>10.34</b>	<b>46,861.38</b>	<b>-5,326.90</b>	<b>-11.37</b>
<b>จัดเก็บให้หน่วยงาน อื่น (2)</b>	<b>6,897.50</b>	<b>8,639.06</b>	<b>1,741.56</b>	<b>25.25</b>			
<b>รวมทั้งสิ้น (3) = (1)+(2)</b>	<b>44,539.60</b>	<b>50,173.54</b>	<b>5,633.94</b>	<b>12.65</b>			

หมายเหตุ : ข้อมูลเบื้องต้น ณ วันที่ 5 ตุลาคม 2566 จากระบบ BI ศูนย์เทคโนโลยีสารสนเทศ กรมสรรพสามิต

### สรุปผลการจัดเก็บรายได้ประจำปีงบประมาณ พ.ศ. 2566 (ตุลาคม 2565 – กันยายน 2566)

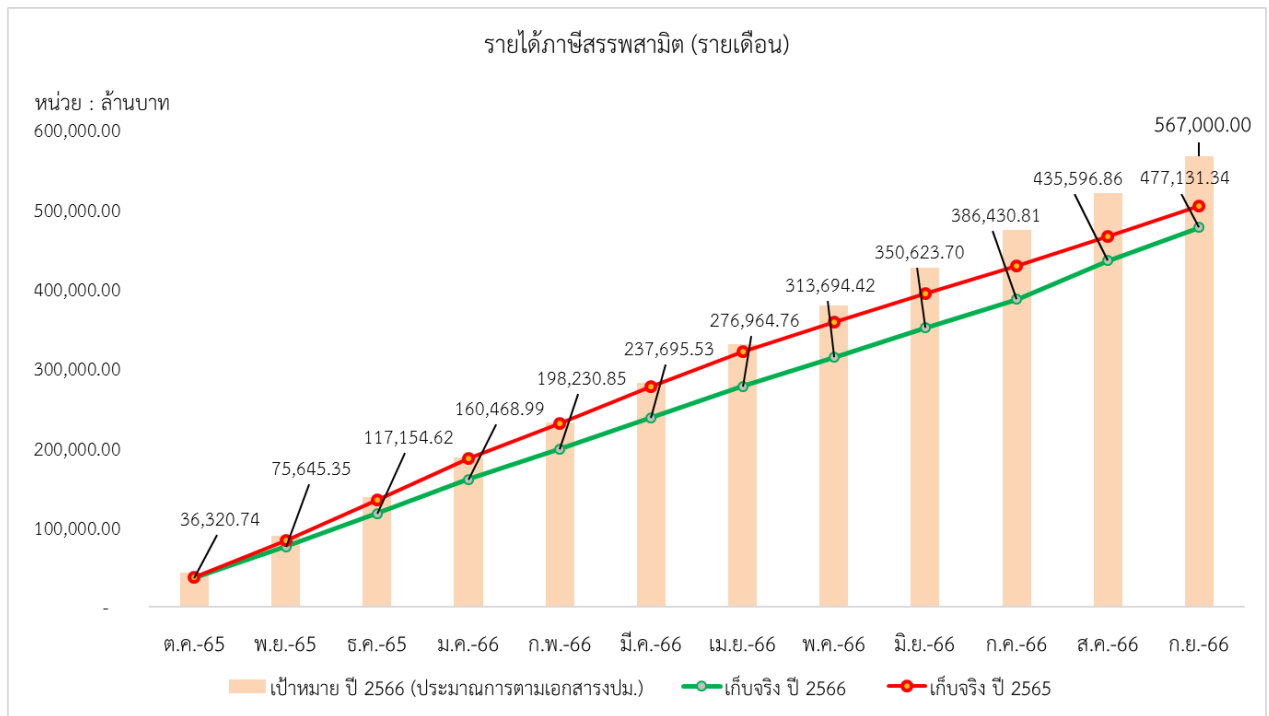
ผลการจัดเก็บรายได้ภาษีสรรพสามิตประจำปีงบประมาณ 2566 (ตุลาคม 2565 – กันยายน 2566) จัดเก็บรายได้ทั้งสิ้นจำนวน 477,131.34 ล้านบาท ต่ำกว่าปีก่อนจำนวน 26,334.10 ล้านบาท หรือร้อยละ 5.23 และต่ำกว่าประมาณการตามเอกสารงบประมาณจำนวน 89,868.66 ล้านบาท หรือร้อยละ 15.85 โดยปัจจัยสำคัญที่ทำให้จัดเก็บรายได้ภาษีต่ำกว่าประมาณการตามเอกสารงบประมาณ เนื่องจากมาตรการปรับลดอัตราภาษีน้ำมันดีเซล เพื่อลดภาระค่าครองชีพและบรรเทาความเดือดร้อนของประชาชนเป็นสำคัญ อย่างไรก็ตาม หากนับรวมรายได้ที่สูญเสียจากมาตรการปรับลดอัตราภาษีสรรพสามิตน้ำมันดีเซลลิตรละ 5 บาท จำนวน 96,845.47 ล้านบาท (ตั้งแต่วันที่ 1 ตุลาคม 2565 - 20 กรกฎาคม 2566) และมาตรการปรับลดอัตราภาษีน้ำมันไอพ่น จำนวน 3,569.33 ล้านบาท (ตั้งแต่วันที่ 1 ตุลาคม 2565 - 30 มิถุนายน 2566) จะทำให้จัดเก็บรายได้ภาษีสรรพสามิตได้ทั้งสิ้นจำนวน 577,546.14 ล้านบาท สูงกว่าประมาณการตามเอกสารงบประมาณ จำนวน 10,546.14 หรือร้อยละ 1.86 อย่างไรก็ตาม แนวโน้มการชำระภาษียาสูบต่ำกว่าประมาณการตามเอกสารงบประมาณมาโดยตลอด เนื่องจากการรณรงค์ให้ประชาชนลดละเลิกการสูบบุหรี่ของภาครัฐและภาคเอกชนอย่างต่อเนื่อง ส่งผลให้ปริมาณการบริโภคมีแนวโน้มลดลง ประกอบกับผู้ประกอบการอุตสาหกรรมมีการบริหารจัดการสินค้าคงคลังโดยชะลอการชำระภาษีลงในเดือนนี้ลงตามแผนการผลิตของบริษัท หลังจากได้มีการเร่งชำระภาษีไปแล้วในเดือนสิงหาคม 2566 ที่ผ่านมา

#### ตารางที่ 9 : รายได้ภาษีสรรพสามิตประจำปีงบประมาณ พ.ศ. 2566 (หน่วย : ล้านบาท)

รายการ	เก็บจริงปีก่อน	เก็บจริงปีนี้	เปรียบเทียบกับปีก่อน		ประมาณการตามเอกสารงปม. (567,000)	เก็บจริงเทียบกับประมาณการ	
			จำนวน	ร้อยละ		จำนวน	ร้อยละ
1. ภาษีน้ำมัน	167,587.73	128,407.66	-39,180.08	-23.38	218,900.00	-90,492.34	-41.34
2. ภาษिरถยนต์	97,434.02	102,450.90	5,016.89	5.15	97,600.00	4,850.90	4.97
3. ภาษีเบียร์	85,035.20	86,480.43	1,445.23	1.70	85,500.00	980.43	1.15
4. ภาษีสุรา	59,260.11	64,167.79	4,907.68	8.28	62,100.00	2,067.79	3.33
5. ภาษียาสูบ	59,784.31	57,682.87	-2,101.44	-3.52	69,300.00	-11,617.13	-16.76
6. ภาษีเครื่องดื่ม	24,891.50	26,948.46	2,056.97	8.26	24,200.00	2,748.46	11.36
7. ภาษีอื่น ๆ	8,737.29	10,509.52	1,772.24	20.28	8,550.00	1,959.52	22.92
8. รายได้เบ็ดเตล็ด	735.28	483.69	-251.59	-34.22	850.00	-366.31	-43.10
<b>รวมภาษีสรรพสามิต</b>	<b>503,465.44</b>	<b>477,131.34</b>	<b>-26,334.10</b>	<b>-5.23</b>	<b>567,000.00</b>	<b>-89,868.66</b>	<b>-15.85</b>



**ภาพที่ 2 :** รายได้ภาษีสรรพสามิตเปรียบเทียบกับปีก่อนและประมาณการตามเอกสารงบประมาณ ปีงบประมาณ พ.ศ 2566



ตารางที่ 10 : รายได้ภาษีสรรพสามิตประจำปีงบประมาณ พ.ศ. 2566 (หน่วย : ล้านบาท)

รายการ	เก็บจริง ปีก่อน	เก็บจริง ปีนี้	เก็บจริงเทียบกับ ปีก่อน		ประมาณการ (567,000 ลบ.)	เก็บจริงเทียบกับ ประมาณการ	
			จำนวน	ร้อยละ		จำนวน	ร้อยละ
1. ภาษีน้ำมัน	167,587.73	128,407.66	-39,180.08	-23.38	218,900.00	-90,492.34	-41.34
2. ภาษिरถยนต์	97,434.02	102,450.90	5,016.89	5.15	97,600.00	4,850.90	4.97
3. ภาษีเบียร์	85,035.20	86,480.43	1,445.23	1.70	85,500.00	980.43	1.15
4. ภาษีสสุรา	59,260.11	64,167.79	4,907.68	8.28	62,100.00	2,067.79	3.33
5. ภาษียาสูบ	59,784.31	57,682.87	-2,101.44	-3.52	69,300.00	-11,617.13	-16.76
6. ภาษีเครื่องดื่ม	24,891.50	26,948.46	2,056.97	8.26	24,200.00	2,748.46	11.36
7. ภาษีเครื่องไฟฟ้า	-	-	-	-	-	-	-
8. ภาษี รถจักรยานยนต์	3,973.51	5,059.59	1,086.08	27.33	3,900.00	1,159.59	29.73
9. ภาษีแบตเตอรี่	3,491.99	3,538.07	46.09	1.32	3,500.00	38.07	1.09
10. ภาษีสนามกอล์ฟ	384.23	605.25	221.02	57.52	320.00	285.25	89.14
11. ภาษีสถานอาบ อบ นวด	9.26	48.68	39.42	425.74	40.00	8.68	21.69
12. ภาษีเครื่องหอม	824.14	1,078.22	254.08	30.83	650.00	428.22	65.88
13. ภาษีสนามม้า	-	26.77	26.77	100.00	20.00	6.77	33.84
14. ภาษีไนต์คลับฯ	35.13	138.77	103.65	295.06	90.00	48.77	54.19
15. ภาษีเครื่องแก้ว	-	-	-	-	-	-	-
16. ภาษีไฟ	19.03	14.17	-4.86	-25.53	30.00	-15.83	-52.75
17. ภาษีพรม	0.0001	-	-0.0001	-	-	-	-
18. ภาษีสาร cfc	-	0.002	0.002	-	-	0.002	-
19. ภาษีกิจการ โทรคมนาคม	-	-	-	-	-	-	-
20. รายได้เบ็ดเตล็ด	735.28	483.69	-251.59	-34.22	850.00	-366.31	-43.10
21. รายได้อื่น ๆ	-	-	-	-	-	-	-
รวมภาษีสรรพสามิต (1)	503,465.44	477,131.34	-26,334.10	-5.23	567,000.00	-89,868.66	-15.85
จัดเก็บให้หน่วยงาน อื่น (2)	96,259.75	172,461.46	76,201.70	79.16			
รวมทั้งสิ้น (3) = (1)+(2)	599,725.19	649,592.80	49,867.60	8.32			

หมายเหตุ : ข้อมูลเบื้องต้น ณ วันที่ 5 ตุลาคม 2566 จากระบบ BI ศูนย์เทคโนโลยีสารสนเทศ กรมสรรพสามิต

ตารางที่ 11 : สรุปรายได้ภาษีสรรพสามิต ประจำเดือนกันยายน 2566 (หน่วย : ล้านบาท)

ประเภท	FY 2565	2566							
		Q1/2566	Q2/2566	Q3/2566	Q4/2566	ก.ค.	ส.ค.	ก.ย.	FY 2566
1. ภาษีน้ำมัน	167,587.73	25,868.06	28,175.69	27,251.81	47,112.10	8,619.30	21,856.76	16,636.03	128,407.66
2. ภาษีสรรพสามิต	97,434.02	27,916.51	25,757.29	24,972.74	23,804.36	8,043.37	8,049.67	7,711.33	102,450.90
3. ภาษีเบียร์	85,035.20	23,122.84	23,036.95	21,471.86	18,848.79	5,967.31	6,352.41	6,529.08	86,480.43
4. ภาษีสุรา	59,260.11	17,669.61	17,786.17	14,794.01	13,918.00	4,745.78	4,655.24	4,516.98	64,167.79
5. ภาษียาสูบ	59,784.31	13,800.87	16,782.59	14,102.50	12,996.91	5,062.45	5,011.02	2,923.44	57,682.87
6. ภาษีเครื่องดื่ม	24,891.50	6,057.84	6,153.20	7,681.98	7,055.45	2,445.83	2,297.36	2,312.26	26,948.46
7. ภาษีเครื่องไฟฟ้า	-	-	-	-	-	-	-	-	-
8. ภาษีสรรพสามิตรถจักรยานยนต์	3,973.51	1,254.02	1,222.53	1,263.64	1,319.40	471.04	418.54	429.82	5,059.59
9. ภาษีแบตเตอรี่	3,491.99	908.23	901.01	825.39	903.45	306.40	298.47	298.57	3,538.07
10. ภาษีสรรพสามิตกอล์ฟ	384.23	116.28	219.38	145.39	124.19	38.43	43.12	42.64	605.25
11. ภาษีสถานอาบอบ นวด	9.26	10.83	11.68	13.05	13.12	4.31	4.42	4.38	48.68
12. ภาษีเครื่องดื่มหอม	824.14	257.30	308.35	254.04	258.54	53.39	124.51	80.63	1,078.22
13. ภาษีสรรพสามิตม้า	-	2.77	8.38	6.91	8.71	3.06	2.92	2.72	26.77
14. ภาษีสินค้าอื่นๆ	35.13	29.03	38.28	36.02	35.44	11.43	11.99	12.02	138.77
15. ภาษีเครื่องแก้ว	-	-	-	-	-	-	-	-	-
16. ภาษีไฟ	19.03	6.00	4.87	3.28	0.02	0.02	0.00	0.00	14.17
17. ภาษีพรม	-	-	-	-	-	-	-	-	-
18. ภาษีสรรพสามิต cfc	-	-	-	-	-	-	-	-	-
19. ภาษีสรรพสามิตการโทรคมนาคม	-	-	-	-	-	-	-	-	-
20. รายได้เบ็ดเตล็ด	735.28	134.42	134.55	105.55	109.17	34.97	39.63	34.58	483.69
รวม	503,465.44	117,154.62	120,540.91	112,928.17	126,507.63	35,807.10	49,166.06	41,534.48	477,131.34
เก็บจริงปีก่อน	531,606.38	134,776.94	141,674.73	117,688.33	109,325.44	34,415.92	37,267.42	37,642.10	503,465.44
เทียบปีก่อน(จำนวน)	-28,140.94	-17,622.32	-21,133.82	-4,760.16	17,182.19	1,391.18	11,898.64	3,892.37	-26,334.10
ร้อยละ	-5.29	-13.08	-14.92	-4.04	15.72	4.04	31.93	10.34	-5.23
ประมาณการตามเอกสารงปม.	597,000.00	137,751.18	143,573.82	144,987.90	140,687.10	47,049.87	46,770.77	46,861.38	567,000.00
เทียบงปมก. งปม. (จำนวน)	-93,534.56	-20,596.56	-23,032.91	-32,059.73	-14,179.46	-	2,395.28	-5,326.90	-89,868.66
ร้อยละ	-15.67	-14.95	-16.04	-22.11	-10.08	-23.90	5.12	-11.37	-15.85

**ตารางที่ 12** : การจัดเก็บรายได้ภาษีให้หน่วยงานอื่น ประจำเดือนกันยายน 2566 ปีงบประมาณ พ.ศ. 2566 (หน่วย : ล้านบาท)

หน่วยงาน	รายการ	เก็บจริง ปีก่อน	เก็บจริง ปีนี้	เปรียบเทียบกับปีก่อน	
				จำนวน	ร้อยละ
- กระทรวงมหาดไทย	ภาษีเก็บเพิ่มเพื่อมหาดไทย	3,764.21	4,153.45	389.24	10.34
- กองทุน สสส.		302.53	263.96	-38.57	-12.75
- กองทุนน้ำมันเชื้อเพลิง		1,982.02	3,370.27	1,388.26	70.04
- กองทุนเพื่อส่งเสริมและอนุรักษ์ พลังงาน		16.80	125.45	108.65	646.84
- เงินบำรุงองค์การกระจายเสียงและ แพร่ภาพสาธารณะ		226.89	197.97	-28.93	-12.75
- กองทุนพัฒนาเพื่อการกีฬา		302.53	263.96	-38.57	-12.75
- กองทุนผู้สูงอายุ		302.53	264.01	-38.52	-12.73
<b>รวมรายได้ที่จัดเก็บให้หน่วยงานอื่น</b>		<b>6,897.50</b>	<b>8,639.06</b>	<b>1,741.56</b>	<b>25.25</b>
<b>เงินฝากค่าใช้จ่ายเก็บภาษีท้องถิ่น**</b>		<b>191.61</b>	<b>210.64</b>	<b>19.03</b>	<b>9.93</b>

**หมายเหตุ** : ข้อมูลเบื้องต้น ณ วันที่ 5 ตุลาคม 2566 จากระบบ BI ศูนย์เทคโนโลยีสารสนเทศ กรมสรรพสามิต  
 จำแนกเป็นรายได้กรมสรรพสามิต จำนวน 189.58 ล้านบาท และนำส่งสำนักงานปลัดกระทรวงการคลัง จำนวน 21.06 ล้านบาท  
 \*\* เป็นค่าใช้จ่ายในการจัดเก็บของกระทรวงมหาดไทย (5%) และเงินบำรุงองค์การกระจายเสียงฯ (1.5%)

**ตารางที่ 13** : การจัดเก็บรายได้ภาษีให้หน่วยงานอื่นประจำปีงบประมาณ พ.ศ. 2566 (หน่วย : ล้านบาท)

หน่วยงาน	รายการ	เก็บจริง ปีก่อน	เก็บจริง ปีนี้	เปรียบเทียบกับปีก่อน	
				จำนวน	ร้อยละ
- กระทรวงมหาดไทย	ภาษีเก็บเพิ่มเพื่อมหาดไทย	50,346.54	47,713.13	-2,633.41	-5.23
- กองทุน สสส.		3,950.81	3,975.35	24.54	0.62
- กองทุนน้ำมันเชื้อเพลิง		30,285.36	108,300.14	78,014.79	257.60
- กองทุนเพื่อส่งเสริมและอนุรักษ์ พลังงาน		811.05	1,540.53	729.48	89.94
- เงินบำรุงองค์การกระจายเสียงและ แพร่ภาพสาธารณะ		2,963.11	2,981.51	18.40	0.62
- กองทุนพัฒนาเพื่อการกีฬา		3,950.96	3,975.36	24.40	0.62
- กองทุนผู้สูงอายุ		3,951.93	3,975.44	23.51	0.59
<b>รวมรายได้ที่จัดเก็บให้หน่วยงานอื่น</b>		<b>96,259.75</b>	<b>172,461.46</b>	<b>76,201.70</b>	<b>79.16</b>
<b>เงินฝากค่าใช้จ่ายเก็บภาษีท้องถิ่น**</b>		<b>2,561.77</b>	<b>2,430.38</b>	<b>-131.39</b>	<b>-5.13</b>

**หมายเหตุ** : ข้อมูลเบื้องต้น ณ วันที่ 5 ตุลาคม 2566 จากระบบ BI ศูนย์เทคโนโลยีสารสนเทศ กรมสรรพสามิต  
 จำแนกเป็นรายได้กรมสรรพสามิต จำนวน 2,187.34 ล้านบาท และนำส่งสำนักงานปลัดกระทรวงการคลัง จำนวน 243.04 ล้านบาท  
 \*\* เป็นค่าใช้จ่ายในการจัดเก็บของกระทรวงมหาดไทย (5%) และเงินบำรุงองค์การกระจายเสียงฯ (1.5%)