



รายงานสรุปผลการจัดเก็บรายได้ภาษีสรรพสามิต ประจำเดือนพฤษภาคม 2566 และสะสม 8 เดือนแรก ปีงบประมาณ พ.ศ. 2566

สรุปผลการจัดเก็บรายได้ประจำเดือนพฤษภาคม 2566 ปีงบประมาณ พ.ศ. 2566

ผลการจัดเก็บรายได้ภาษีสรรพสามิตเดือนพฤษภาคม 2566 จัดเก็บรายได้ทั้งสิ้นจำนวน 36,728.50 ล้านบาท ต่ำกว่าปีก่อนจำนวน 824.15 ล้านบาท หรือร้อยละ 2.19 และต่ำกว่าประมาณการตามเอกสารงบประมาณ จำนวน 11,767.69 ล้านบาท หรือร้อยละ 24.27 โดยปัจจัยสำคัญที่ทำให้จัดเก็บรายได้ภาษีต่ำกว่าประมาณการตามเอกสารงบประมาณ เนื่องจากมาตรการปรับลดอัตราภาษีน้ำมันดีเซล เพื่อลดภาระค่าครองชีพและบรรเทาความเดือดร้อนของประชาชนเป็นสำคัญ อย่างไรก็ตาม หากนับรวมรายได้ที่สูญเสียจากมาตรการลดอัตราภาษีสรรพสามิตน้ำมันดีเซลลิตรละ 5 บาท จำนวน 9,733.38 ล้านบาท และมาตรการลดอัตราภาษีสรรพสามิตน้ำมันไอพ่น จำนวน 320.47 ล้านบาท จะทำให้จัดเก็บรายได้ภาษีสรรพสามิต ต่ำกว่าประมาณการตามเอกสารงบประมาณ จำนวน 1,713.84 หรือร้อยละ 3.53

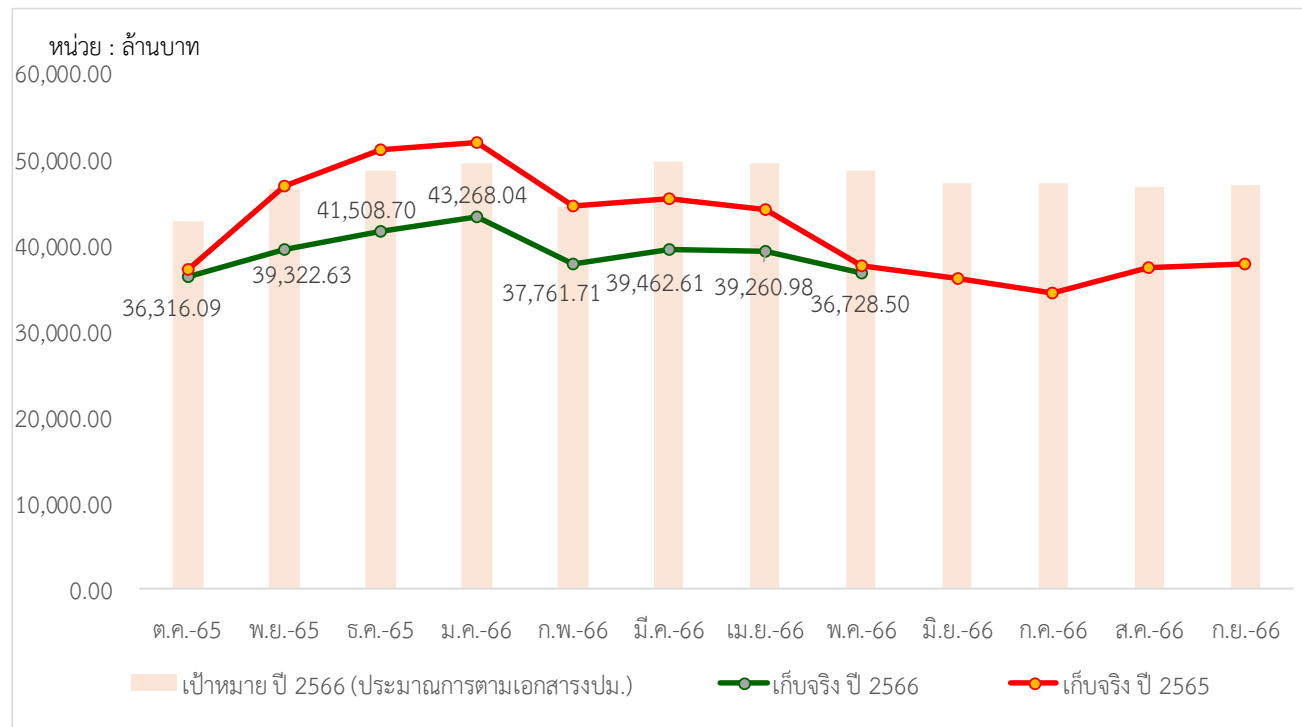
อย่างไรก็ดี การจัดเก็บรายได้ภาษีสินค้าประเภทอื่น ๆ ได้รับปัจจัยสนับสนุนจากการบริโภคภาคเอกชนที่ปรับตัวดีขึ้น และกำลังซื้อของภาคครัวเรือน ทั้งการจ้างงานและความเชื่อมั่นผู้บริโภคที่ปรับตัวเพิ่มขึ้นต่อเนื่องตามภาวะเศรษฐกิจที่มีสัญญาณปรับตัวดีขึ้น นอกจากนี้ การขยายตัวของภาคบริการที่ฟื้นตัวดีขึ้น จากจำนวนนักท่องเที่ยวชาวต่างชาติที่เดินทางเข้าประเทศอย่างต่อเนื่อง ซึ่งส่งผลให้กิจกรรมทางเศรษฐกิจภายในประเทศฟื้นตัวมากขึ้น และส่งผลดีต่อการจัดเก็บรายได้ภาษีสรรพสามิตสินค้าประเภทอื่น ๆ โดยสามารถวิเคราะห์เป็นรายประเภทสินค้าหลัก ๆ ได้ ดังนี้

ตารางที่ 1 : รายได้ภาษีกรมสรรพสามิต ประจำเดือนพฤษภาคม 2566 ปีงบประมาณ พ.ศ. 2566 (หน่วย : ล้านบาท)

รายการ	เก็บจริง ปีก่อน	เก็บจริง ปีนี้	เปรียบเทียบกับปีก่อน		ประมาณการ ตามเอกสาร งปม. (567,000)	เก็บจริงเทียบกับ ประมาณการ	
			จำนวน	ร้อยละ		จำนวน	ร้อยละ
1. ภาษีน้ำมัน	12,438.45	9,173.85	-3,264.60	-26.25	18,592.21	-9,418.36	-50.66
2. ภาษีรถยนต์	7,275.70	7,610.84	335.14	4.61	8,393.30	-782.46	-9.32
3. ภาษีเบียร์	5,770.69	7,028.40	1,257.72	21.79	7,328.62	-300.21	-4.10
4. ภาษีสุรา	4,362.79	5,075.14	712.35	16.33	5,392.23	-317.09	-5.88
5. ภาษียาสูบ	4,773.63	4,495.00	-278.62	-5.84	5,845.62	-1,350.62	-23.10
6. ภาษีเครื่องดื่ม	2,228.61	2,501.13	272.52	12.23	2,164.36	336.76	15.56
7. ภาษีอื่น ๆ	660.31	806.39	146.08	22.12	717.46	88.93	12.40
8. รายได้เบ็ดเตล็ด	42.48	37.75	-4.73	-11.14	62.39	-24.64	-39.50
รวมภาษีสรรพสามิต	37,552.65	36,728.50	-824.15	-2.19	48,496.19	-11,767.69	-24.27

ที่มา : รวบรวมข้อมูลจากระบบ BI ศูนย์เทคโนโลยีสารสนเทศ กรมสรรพสามิต

ภาพที่ 1 : รายได้ภาษีสรรพสามิตเปรียบเทียบกับปีก่อนและประมาณการตามเอกสารงบประมาณ ปีงบประมาณ พ.ศ. 2566



ตารางที่ 2 : เปรียบเทียบผลการจัดเก็บรายได้ภาษีสรรพสามิตสะสมเดือนตุลาคม 2565 – เดือนพฤษภาคม 2566 ปีงบประมาณ พ.ศ. 2566

หน่วย : ล้านบาท

รายการ	FY 2565	ปีงบประมาณ พ.ศ. 2566					
		Q1/FY66	Q2/FY66	มี.ค. 2566	เม.ย. 2566	พ.ค. 2566	สะสม 8 เดือน (ต.ค. 65 – พ.ค. 66)
ผลการจัดเก็บรายได้ ปีงบประมาณ (ปีปัจจุบัน)	503,465.44	117,147.41	120,492.36	39,462.61	39,260.98	36,728.50	313,629.26
ผลการจัดเก็บรายได้ ปีงบประมาณ (ปีก่อนหน้า)	531,606.38	134,776.94	141,674.73	45,399.71	44,166.41	37,552.65	358,170.73
ประมาณการตามเอกสาร งบประมาณ (ปีปัจจุบัน)	567,000.00	137,751.18	143,573.82	49,560.95	49,384.23	48,496.19	379,205.42
เปรียบเทียบผลการจัดเก็บ รายได้ปีงบประมาณ เปรียบเทียบกับปีก่อนหน้า (ร้อยละ)	-5.29	-13.08	-14.95	-13.08	-11.11	-2.19	-12.44
เปรียบเทียบผลการจัดเก็บ รายได้ปีงบประมาณ เปรียบเทียบกับประมาณ การตามเอกสาร งบประมาณ (ร้อยละ)	-11.21	-14.96	-16.08	-20.38	-20.50	-24.27	-17.29

หมายเหตุ : ข้อมูลเบื้องต้น ณ วันที่ 2 มิถุนายน 2566 จากระบบ BI ศูนย์เทคโนโลยีสารสนเทศ กรมสรรพสามิต จัดทำโดยส่วนพัฒนาแผนภาษี สำนักแผนภาษี กรมสรรพสามิต

วิเคราะห์ผลการจัดเก็บรายได้ภาษีสรรพสามิตประจำเดือนพฤษภาคม 2566 ปีงบประมาณ พ.ศ. 2566

1. ภาษีน้ำมันและผลิตภัณฑ์น้ำมัน จัดเก็บรายได้ภาษีจำนวน 9,173.85 ล้านบาท ต่ำกว่าปีก่อน จำนวน 3,264.60 ล้านบาท หรือร้อยละ 26.25 และต่ำกว่าประมาณการตามเอกสารงบประมาณ จำนวน 9,418.36 ล้านบาท หรือร้อยละ 50.66 โดยมีปัจจัยสำคัญ ดังนี้

- มาตรการปรับลดอัตราภาษีน้ำมันดีเซลลงลิตรละ 5 บาท ตามกฎกระทรวงกำหนดพิกัดอัตราภาษีสรรพสามิต (ฉบับที่ 31) พ.ศ. 2566 ลงวันที่ 19 มกราคม 2566 (ตั้งแต่วันที่ 21 มกราคม 2566 ถึง 20 พฤษภาคม 2566) เพื่อลดภาระค่าครองชีพและบรรเทาความเดือดร้อนของประชาชนเป็นสำคัญ

- มาตรการปรับลดอัตราภาษีน้ำมันไอพ่นจากลิตรละ 4.726 บาท เหลือ 0.200 บาท ตามกฎกระทรวงกำหนดพิกัดอัตราภาษีสรรพสามิต (ฉบับที่ 30) พ.ศ. 2565 ลงวันที่ 26 ธันวาคม 2565 (ตั้งแต่วันที่ 1 มกราคม 2566 ถึง 30 มิถุนายน 2566) โดยที่ระดับราคาน้ำมันเชื้อเพลิงในตลาดโลกยังคงอยู่ในระดับสูงและมีความผันผวนมาก

- อย่างไรก็ตาม หากพิจารณาในด้านปริมาณการชำระภาษีน้ำมันในเดือนพฤษภาคม 2566 พบว่ามีปริมาณการชำระภาษีทั้งสิ้น 3,520.82 ล้านบาท เพิ่มขึ้นร้อยละ 6.42 จากช่วงเดียวกันของปีก่อน โดยมีข้อสังเกตว่าปริมาณการใช้ น้ำมันเชื้อเพลิงแก๊สโซฮอลล์ เพิ่มขึ้นจำนวน 396.49 ล้านบาท หรือร้อยละ 89.11 และน้ำมันเชื้อเพลิงสำหรับเครื่องบินไอพ่น เพิ่มขึ้นจำนวน 10.17 ล้านบาท หรือร้อยละ 16.78 เนื่องจากภาคการขนส่งและการเดินทางภายในประเทศกลับมาเป็นปกติจากมาตรการส่งเสริมการท่องเที่ยว เป็นสำคัญ

- ทั้งนี้ หากพิจารณาผลกระทบจากรายได้ที่สูญเสียไปจากการลดอัตราภาษีสรรพสามิตน้ำมันดีเซล 5 บาทต่อลิตรดังกล่าว ทำให้ในเดือนพฤษภาคม 2566 สูญเสียรายได้ภาษีน้ำมันและผลิตภัณฑ์น้ำมันดีเซล จำนวน 9,733.38 ล้านบาท และรายได้ภาษีน้ำมันไอพ่น จำนวน 320.47 ล้านบาท ซึ่งกรมสรรพสามิตควรจะต้องจัดเก็บรายได้ภาษีสรรพสามิตน้ำมันและผลิตภัณฑ์น้ำมันได้จำนวน 19,227.70 ล้านบาท ซึ่งสูงกว่าประมาณการ (18,592.21 ล้านบาท) จำนวน 635.49 ล้านบาท หรือร้อยละ 3.42

ตารางที่ 3 : ปริมาณน้ำมันฯ (หน่วย : ล้านลิตร ล้านกิโลกรัม) ภาษีน้ำมันฯ (หน่วย : ล้านบาท)

ประเภท	ปริมาณ		เปรียบเทียบกับปีก่อน		ภาษี		เปรียบเทียบกับปีก่อน	
	2565	2566	จำนวน	ร้อยละ	2565	2566	จำนวน	ร้อยละ
น้ำมันฯ รวมทั้งสิ้น	3,308.29	3,520.82	212.53	6.42	12,438.45	9,173.85	-3,264.60	-26.25
ดีเซล	674.83	140.24	-534.59	-79.22	2,321.40	201.95	-2,119.45	-91.30
ไบโอดีเซล	1,358.35	1,937.30	578.95	42.62	4,346.72	2,602.76	-1,743.96	-40.12
เบนซิน	354.62	87.89	-266.74	-75.22	2,305.05	571.25	-1,733.80	-75.22
แก๊สโซฮอลล์	444.96	841.45	396.49	89.11	2,499.84	4,798.76	2,298.92	91.96
LPG	280.70	314.28	33.59	11.97	609.11	681.99	72.88	11.97
เตา	72.75	77.59	4.84	6.65	46.56	49.66	3.10	6.66
ไอพ่น	60.64	70.81	10.17	16.78	12.13	14.16	2.03	16.77
หล่อลื่น+จารบี	59.89	50.54	-9.35	-15.61	288.92	248.47	-40.45	-14.00
ก๊าด	0.83	0.12	-0.70	-85.13	3.91	0.58	-3.32	-85.08
อื่น ๆ	0.74	0.60	-0.14	-18.78	4.82	4.27	-0.56	-11.51

2 ภาษีรถยนต์ จัดเก็บรายได้ภาษีจำนวน 7,610.84 ล้านบาท สูงกว่าปีก่อนจำนวน 335.14 ล้านบาท หรือร้อยละ 4.61 แต่ต่ำกว่าประมาณการตามเอกสารงบประมาณจำนวน 782.46 ล้านบาท หรือร้อยละ 9.32 โดยปัจจัยสำคัญ ดังนี้

- สาเหตุที่ทำให้จัดเก็บรายได้ภาษีสูงกว่าปีก่อน เนื่องจากสถานการณ์อุตสาหกรรมยานยนต์เริ่มกลับสู่ภาวะใกล้เคียงกับสถานการณ์ปกติ จึงมีการผลิตใกล้เคียงกับช่วงก่อนการขาดแคลนเซมิคอนดักเตอร์ (Semiconductor) ประกอบกับผู้ประกอบอุตสาหกรรมในเขตพื้นที่ปลอดอากร (Free zone) และผู้นำเข้าได้มีการเร่งผลิตและเร่งนำเข้า เพื่อส่งมอบรถยนต์ตามคำสั่งซื้อในช่วงก่อนหน้า โดยเฉพาะรถยนต์ไฟฟ้า (EV) และรถยนต์แบบผสมที่ใช้พลังงานเชื้อเพลิงและไฟฟ้า (Hybrid) เป็นสำคัญ

- อย่างไรก็ตามสาเหตุที่ทำให้จัดเก็บรายได้ภาษิต่ำกว่าประมาณการตามเอกสารงบประมาณ แม้ผู้ประกอบการอุตสาหกรรมมีการเร่งผลิตรถยนต์ไฟฟ้า (EV) และรถยนต์แบบผสมที่ใช้พลังงานเชื้อเพลิงและไฟฟ้า (Hybrid) สูงขึ้นกว่าปีก่อน ให้สอดคล้องกับความต้องการของผู้บริโภคซึ่งให้ความสนใจในการซื้อรถยนต์ดังกล่าวเพิ่มขึ้นจากมาตรการสนับสนุนการใช้ยานยนต์ไฟฟ้า แต่รถยนต์ดังกล่าวมีอัตราภาษีที่ต่ำกว่ารถยนต์ประเภทสันดาป ภายใน ประกอบกับปริมาณการชำระภาษีของรถยนต์กระบะ 4 ประตู (Double Cab) และรถกระบะลดลง ส่วนหนึ่งเป็นผลมาจากความเข้มงวดในการปล่อยสินเชื่อของสถาบันการเงิน ซึ่งกลุ่มลูกค้ารถยนต์กระบะเป็นกลุ่มที่มีความเสี่ยงทางการเงินสูง

ตารางที่ 4 : ปริมาณรถยนต์ (หน่วย : คัน) ภาษีรถยนต์ (หน่วย : ล้านบาท)

ประเภท	ปริมาณ		เปรียบเทียบกับปีก่อน		ภาษี		เปรียบเทียบกับปีก่อน	
	2565	2566	จำนวน	ร้อยละ	2565	2566	จำนวน	ร้อยละ
รถยนต์รวมทั้งสิ้น	60,698	62,132	1,434	2.36	7,275.70	7,610.84	335.14	4.61
รถยนต์นั่ง	28,027	35,403	7,376	26.32	4,632.44	5,128.21	495.77	10.70
รถยนต์นั่งกึ่งบรรทุก (PPV)	4,543	4,745	202	4.45	1,332.45	1,377.47	45.02	3.38
รถยนต์กระบะ 4 ประตู (Double Cab)	14,273	11,071	-3,202	-22.43	1,078.64	872.02	-206.62	-19.16
รถกระบะ	13,736	10,367	-3,369	-24.53	230.48	176.26	-54.22	-23.53
อื่น ๆ	119	546	427	358.82	1.69	56.89	55.20	3,266.27

3 ภาษีเบียร์ จัดเก็บรายได้ภาษีจำนวน 7,028.40 ล้านบาท สูงกว่าปีก่อนจำนวน 1,257.72 ล้านบาท หรือร้อยละ 21.79 แต่ต่ำกว่าประมาณการตามเอกสารงบประมาณจำนวน 300.21 ล้านบาท หรือร้อยละ 4.10 โดยมีปัจจัยสำคัญ ดังนี้

- สาเหตุที่ทำให้จัดเก็บรายได้ภาษีสูงกว่าปีก่อน เนื่องจากฐานรายได้ภาษีที่ต่ำกว่าปกติจากการที่ปีก่อนผู้ประกอบการอุตสาหกรรมการผลิตเพื่อรองรับการใช้ระบบ Direct Coding ในขณะที่ปีนี้ สถานการณ์เศรษฐกิจ ภาคการท่องเที่ยวและภาคการบริการที่ฟื้นตัวดีขึ้นจากจำนวนนักท่องเที่ยวชาวต่างชาติที่เดินทางเข้าประเทศอย่างต่อเนื่อง ส่งผลทำให้ปริมาณการบริโภคเพิ่มขึ้นและรายได้ภาษีสูงขึ้นอย่างมีนัยสำคัญ

- อย่างไรก็ตามสาเหตุที่ทำให้จัดเก็บรายได้ภาษีต่ำกว่าประมาณการตามเอกสารงบประมาณเล็กน้อยเป็นผลมาจากผู้ประกอบการมีการเร่งผลิตและชำระภาษีในช่วงวันหยุดเทศกาลสงกรานต์ในเดือนที่ผ่านมาเพื่อรองรับการปริมาณการบริโภคที่เพิ่มขึ้น จึงชะลอการชำระภาษีในเดือนนี้

ตารางที่ 5 : ปริมาณเบียร์ (หน่วย : ล้านลิตร) ภาษีเบียร์ (หน่วย : ล้านบาท)

ประเภท	ปริมาณ		เปรียบเทียบกับปีก่อน		ภาษี		เปรียบเทียบกับปีก่อน	
	2565	2566	จำนวน	ร้อยละ	2565	2566	จำนวน	ร้อยละ
เบียร์ รวม	136.98	177.58	40.60	29.64	5,770.69	7,028.40	1,257.72	21.79
ในประเทศ	135.45	175.59	40.14	29.63	5,685.68	6,925.68	1,240.00	21.81
Premium	3.89	5.33	1.44	36.96	204.66	241.85	37.19	18.17
Standard	14.02	25.54	11.52	82.12	586.63	1,064.76	478.12	81.50
Economy	117.49	144.62	27.13	23.09	4,887.49	5,614.33	726.84	14.87
Brew	0.04	0.09	0.05	114.94	6.90	4.74	-2.16	-31.26
นำเข้า	1.52	1.99	0.46	30.47	85.01	102.72	17.71	20.83

4 ภาษีสุรา จัดเก็บรายได้ภาษีจำนวน 5,075.14 ล้านบาท สูงกว่าปีก่อนจำนวน 712.35 ล้านบาท หรือร้อยละ 16.33 แต่ต่ำกว่าประมาณการตามเอกสารงบประมาณจำนวน 317.09 ล้านบาท หรือร้อยละ 5.88 โดยมีปัจจัยสำคัญ ดังนี้

- สาเหตุที่ทำให้จัดเก็บรายได้ภาษีสูงกว่าปีก่อน เนื่องจากการฟื้นตัวของจำนวนนักท่องเที่ยวทั้งในประเทศและจำนวนนักท่องเที่ยวต่างชาติที่เดินทางเข้าประเทศอย่างต่อเนื่อง และการเปิดบริการของสถานบันเทิง ผับ บาร์ คาราโอเกะ หรือสถานที่อื่นที่มีลักษณะคล้ายกันอย่างเต็มรูปแบบ ประกอบกับกำลังซื้อของภาคครัวเรือนในประเทศที่ปรับตัวดีขึ้น ส่งผลให้การจัดเก็บรายได้สูงกว่าปีก่อน ทั้งนี้ รายได้ภาษีสุราในประเทศที่เพิ่มขึ้นมาจากกลุ่มสุราขาว และสุราสี ในขณะที่รายได้ภาษีสูรานำเข้าที่เพิ่มขึ้นมาจากกลุ่มสุรากลั่น และไวน์เป็นสำคัญ

- อย่างไรก็ตามสาเหตุที่ทำให้จัดเก็บรายได้ภาษีต่ำกว่าประมาณการตามเอกสารงบประมาณเล็กน้อยเป็นผลมาจากผู้ประกอบการมีการเร่งผลิตและชำระภาษีโดยการซื้อแสดมบ์ในเดือนมีนาคม 2566 เพื่อรองรับการปริมาณการบริโภคที่เพิ่มขึ้นในช่วงเทศกาลสงกรานต์ จึงชะลอการชำระภาษีในเดือนเมษายน 2566 และเดือนพฤษภาคม 2566

ตารางที่ 6 : ปริมาณสุรา (หน่วย : ล้านลิตร) ภาษีสุรา (หน่วย : ล้านบาท)

ประเภท	ปริมาณ		เปรียบเทียบกับปีก่อน		ภาษี		เปรียบเทียบกับปีก่อน	
	2565	2566	จำนวน	ร้อยละ	2565	2566	จำนวน	ร้อยละ
สุรา รวม	119.56	59.59	-59.97	-50.16	4,362.79	5,075.14	712.35	16.33
ในประเทศ	116.77	56.56	-60.20	-51.56	3,935.87	4,511.79	575.93	14.63
สุราขาว	27.85	31.38	3.53	12.67	1,723.02	1,934.05	211.04	12.25
สุราสี	12.50	14.49	1.99	15.96	2,011.62	2,397.80	386.19	19.20
สุราอื่น ๆ	8.49	7.84	-0.64	-7.59	195.25	178.72	-16.53	-8.47
สามทับ	67.93	2.84	-65.08	-95.81	5.99	1.22	-4.76	-79.55
นำเข้า	2.79	3.03	0.23	8.39	426.93	563.35	136.42	31.95
สุรากลั่น	0.91	1.20	0.29	31.20	216.71	335.28	118.57	54.71
ไวน์	0.78	0.89	0.11	13.75	163.43	186.38	22.95	14.04
สุราอื่น ๆ	1.06	0.94	-0.12	-11.05	46.57	41.58	-4.99	-10.72
สามทับ	0.04	0.02	-0.02	-46.17	0.22	0.11	-0.11	-49.48

5 ภาษียาสูบ จัดเก็บรายได้ภาษีจำนวน 4,495.00 ล้านบาท ต่ำกว่าปีก่อนจำนวน 278.62 ล้านบาท หรือร้อยละ 5.84 และต่ำกว่าประมาณการตามเอกสารงบประมาณจำนวน 1,350.62 ล้านบาท หรือร้อยละ 23.10 โดยพบว่าแนวโน้มการชำระภาษียาสูบในปี 2566 ต่ำกว่าปี 2565 และต่ำกว่าประมาณการตามเอกสารงบประมาณมาโดยตลอด เนื่องจากการรณรงค์ให้ประชาชนลดละเลิกการสูบบุหรี่ ของภาครัฐและภาคเอกชนอย่างต่อเนื่อง ส่งผลให้ปริมาณการบริโภคมีแนวโน้มลดลง อย่างไรก็ตาม การชำระภาษีในเดือนพฤษภาคม 2566 มีจำนวนสูงกว่าเดือนก่อนร้อยละ 3.00 เนื่องจากผู้ประกอบการในประเทศและนำเข้ามีการบริหารจัดการสินค้าคงคลังเพิ่มขึ้นหลังจากได้ชะลอการชำระภาษีไปเมื่อเดือนก่อนหน้าตามแผนการผลิตของบริษัท

ตารางที่ 7 : ปริมาณยาสูบ (หน่วย : ล้านซอง) ภาษียาสูบ (หน่วย : ล้านบาท)

ประเภท	ปริมาณ		เปรียบเทียบกับปีก่อน		ภาษี		เปรียบเทียบกับปีก่อน	
	2565	2566	จำนวน	ร้อยละ	2565	2566	จำนวน	ร้อยละ
ยาสูบ รวม	112.91	105.69	-7.22	-6.40	4,773.63	4,495.00	-278.62	-5.84
ในประเทศ	65.35	47.91	-17.44	-26.68	2,714.63	2,029.42	-685.21	-25.24
นำเข้า	47.57	57.78	10.21	21.46	2,058.99	2,465.58	406.59	19.75

ตารางที่ 8 : รายได้ภาษีสรรพสามิตประจำเดือนพฤษภาคม 2566 ปีงบประมาณ พ.ศ. 2566 (หน่วย : ล้านบาท)

รายการ	เก็บจริงปีก่อน	เก็บจริงปีนี้	เก็บจริงเทียบกับปีก่อน		ประมาณการ (567,000 ลบ.)	เก็บจริงเทียบกับประมาณการ	
			จำนวน	ร้อยละ		จำนวน	ร้อยละ
1. ภาษีน้ำมัน	12,438.45	9,173.85	-3,264.60	-26.25	18,592.21	-9,418.36	-50.66
2. ภาษีรถยนต์	7,275.70	7,610.84	335.14	4.61	8,393.30	-782.46	-9.32
3. ภาษีเบียร์	5,770.69	7,028.40	1,257.72	21.79	7,328.62	-300.21	-4.10
4. ภาษีสุรา	4,362.79	5,075.14	712.35	16.33	5,392.23	-317.09	-5.88
5. ภาษียาสูบ	4,773.63	4,495.00	-278.62	-5.84	5,845.62	-1,350.62	-23.10
6. ภาษีเครื่องดื่ม	2,228.61	2,501.13	272.52	12.23	2,164.36	336.76	15.56
7. ภาษีเครื่องไฟฟ้า	-	-	-	-	-	-	-
8. ภาษีรถจักรยานยนต์	307.82	399.21	91.39	29.69	318.52	80.69	25.33
9. ภาษีแบตเตอรี่	256.02	257.06	1.03	0.40	295.44	-38.39	-12.99
10. ภาษีสนามกอล์ฟ	32.27	40.16	7.88	24.42	27.17	12.98	47.78
11. ภาษีสถานอาบน้ำ อบ นวด	0.08	4.29	4.22	5,507.92	3.38	0.91	26.89
12. ภาษีเครื่องหอม	61.94	89.13	27.19	43.91	61.02	28.11	46.07
13. ภาษีสนามม้า	-	3.76	3.76	-	1.65	2.10	127.40
14. ภาษีในดัดคลับฯ	2.18	12.79	10.61	486.57	7.76	5.02	64.73
15. ภาษีเครื่องแก้ว	-	-	-	-	-	-	-
16. ภาษีไฟ	0.00	0.00	-0.00	-98.97	2.50	-2.50	-100.00
17. ภาษีพรม	-	-	-	-	-	-	-
18. ภาษีสาร cfc	-	-	-	-	-	-	-
19. ภาษีกิจการ โทรคมนาคม	-	-	-	-	-	-	-
20. รายได้เบ็ดเตล็ด	42.48	37.75	-4.73	-11.14	62.39	-24.64	-39.50
21. รายได้อื่น ๆ					-	-	-
รวมภาษีสรรพสามิต (1)	37,552.65	36,728.50	-824.15	-2.19	48,496.19	-11,767.69	-24.27
จัดเก็บให้หน่วยงานอื่น (2)	20,087.30	7,750.72	12,336.58	159.17			
รวมทั้งสิ้น (3) = (1)+(2)	56,815.80	45,303.37	11,512.43	25.41			

หมายเหตุ : ข้อมูลเบื้องต้น ณ วันที่ 2 มิถุนายน 2566 จากระบบ BI ศูนย์เทคโนโลยีสารสนเทศ กรมสรรพสามิต

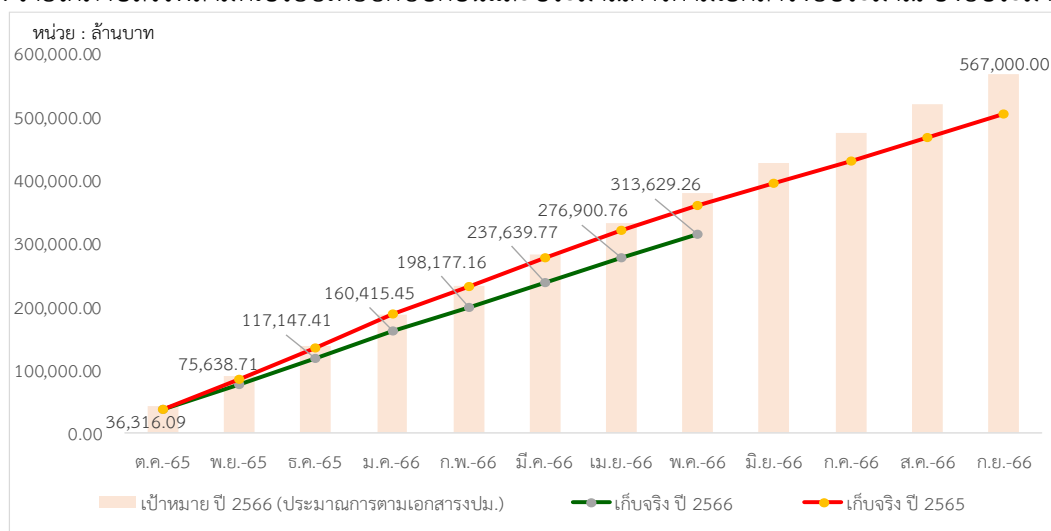
สรุปผลการจัดเก็บรายได้สะสม 8 เดือนแรก ปีงบประมาณ พ.ศ. 2566 (ตุลาคม 2565 - พฤษภาคม 2566)

ผลการจัดเก็บรายได้ภาษีสรรพสามิตในช่วง 8 เดือนแรกปีงบประมาณ 2566 (ตุลาคม 2565 – พฤษภาคม 2566) จัดเก็บรายได้ทั้งสิ้นจำนวน 313,629.26 ล้านบาท ต่ำกว่าปีก่อนจำนวน 44,541.47 ล้านบาท หรือร้อยละ 12.44 และต่ำกว่าประมาณการตามเอกสารงบประมาณจำนวน 65,576.16 ล้านบาท หรือร้อยละ 17.29 โดยปัจจัยสำคัญที่ทำให้จัดเก็บรายได้ภาษีต่ำกว่าประมาณการตามเอกสารงบประมาณ เนื่องจากมาตรการปรับลดอัตราภาษีน้ำมันดีเซล เพื่อลดภาระค่าครองชีพและบรรเทาความเดือดร้อนของประชาชนเป็นสำคัญ อย่างไรก็ตาม ภายใต้นับรวมรายได้ที่สูญเสียจากมาตรการลดอัตราภาษีสรรพสามิตน้ำมันดีเซลลิตรละ 5 บาทจำนวน 79,502.39 ล้านบาท และมาตรการลดอัตราภาษีสรรพสามิตน้ำมันไอพ่น จำนวน 3,051.55 ล้านบาท จะทำให้จัดเก็บรายได้ภาษีสรรพสามิตสูงกว่าประมาณการตามเอกสารงบประมาณ จำนวน 16,977.78 หรือร้อยละ 4.48

ตารางที่ 9 : รายได้ภาษีสรรพสามิตสะสม 8 เดือนแรก ปีงบประมาณ พ.ศ. 2566 (หน่วย : ล้านบาท)

รายการ	เก็บจริงปีก่อน	เก็บจริงปีนี้	เปรียบเทียบกับปีก่อน		ประมาณการตามเอกสารงปม. (567,000)	เก็บจริงเทียบกับประมาณการ	
			จำนวน	ร้อยละ		จำนวน	ร้อยละ
1. ภาษีน้ำมัน	131,766.05	72,519.73	-59,246.32	-44.96	147,210.78	-74,691.05	-50.74
2. ภาษีรถยนต์	64,171.87	69,927.14	5,755.27	8.97	63,579.19	6,347.95	9.98
3. ภาษีเบียร์	58,884.98	61,756.95	2,871.97	4.88	58,765.69	2,991.25	5.09
4. ภาษีสุรา	40,758.44	45,383.94	4,625.50	11.35	41,119.96	4,263.98	10.37
5. ภาษียาสูบ	40,158.51	39,442.33	-716.18	-1.78	46,367.07	-6,924.74	-14.93
6. ภาษีเครื่องดื่ม	16,436.36	17,311.50	875.14	5.32	16,174.20	1,137.30	7.03
7. ภาษีอื่น ๆ	5,485.39	6,946.67	1,461.28	26.64	5,387.97	1,558.70	28.93
8. รายได้เบ็ดเตล็ด	509.13	341.02	-168.11	-33.02	600.57	-259.55	-43.22
รวมภาษีสรรพสามิต	358,170.73	313,629.26	-44,541.47	-12.44	379,205.42	-65,576.16	-17.29

ภาพที่ 2 : รายได้ภาษีสรรพสามิตเปรียบเทียบกับปีก่อนและประมาณการตามเอกสารงบประมาณ ปีงบประมาณ พ.ศ 2566



ตารางที่ 10 : รายได้ภาษีสรรพสามิตสะสม 8 เดือนแรก ปีงบประมาณ พ.ศ. 2566 (หน่วย : ล้านบาท)

รายการ	เก็บจริง ปีก่อน	เก็บจริง ปีนี้	เก็บจริงเทียบกับ ปีก่อน		ประมาณการ (567,000 ลบ.)	เก็บจริงเทียบกับ ประมาณการ	
			จำนวน	ร้อยละ		จำนวน	ร้อยละ
1. ภาษีน้ำมัน	131,766.05	72,519.73	-59,246.32	-44.96	147,210.78	-74,691.05	-50.74
2. ภาษिरถยนต์	64,171.87	69,927.14	5,755.27	8.97	63,579.19	6,347.95	9.98
3. ภาษีเบียร์	58,884.98	61,756.95	2,871.97	4.88	58,765.69	2,991.25	5.09
4. ภาษีสุรา	40,758.44	45,383.94	4,625.50	11.35	41,119.96	4,263.98	10.37
5. ภาษียาสูบ	40,158.51	39,442.33	-716.18	-1.78	46,367.07	-6,924.74	-14.93
6. ภาษีเครื่องดื่ม	16,436.36	17,311.50	875.14	5.32	16,174.20	1,137.30	7.03
7. ภาษีเครื่องไฟฟ้า	-	-	-	-	-	-	-
8. ภาษिरถจักรยานยนต์	2,467.34	3,276.82	809.47	32.81	2,449.00	827.81	33.80
9. ภาษีแบตเตอรี่	2,238.19	2,344.63	106.44	4.76	2,194.74	149.89	6.83
10. ภาษีสนามกอล์ฟ	252.32	439.34	187.01	74.12	210.77	228.57	108.45
11. ภาษีสถานอาบ อบ นวด	0.41	31.13	30.72	7,517.40	26.54	4.59	17.28
12. ภาษีเครื่องหอม	503.86	731.75	227.88	45.23	414.45	317.29	76.56
13. ภาษีสนามม้า	-	18.06	18.06	-	13.39	4.67	34.86
14. ภาษีในตู้คลับฯ	7.85	91.92	84.07	1,070.73	59.07	32.85	55.61
15. ภาษีเครื่องแก้ว	-	-	0.00	-	-	-	-
16. ภาษีไฟ	15.41	13.03	-2.38	-15.45	20.00	-6.97	-34.86
17. ภาษีพรม	0.00	-	-0.00	-	-	-	-
18. ภาษีสาร cfc	-	-	-	-	-	-	-
19. ภาษีกิจการโทรคมนาคม	-	-	-	-	-	-	-
20. รายได้เบ็ดเตล็ด	509.13	341.02	-168.11	-33.02	600.57	-259.55	-43.22
21. รายได้อื่น ๆ	-	-	-	-	-	-	-
รวมภาษีสรรพสามิต (1)	358,170.73	313,629.26	-44,541.47	-12.44	379,205.42	-65,576.16	-17.29
จัดเก็บให้หน่วยงานอื่น (2)	69,678.20	120,880.43	51,202.24	73.48			
รวมทั้งสิ้น (3) = (1)+(2)	427,848.93	434,509.69	6,660.77	1.56			

หมายเหตุ : ข้อมูลเบื้องต้น ณ วันที่ 2 มิถุนายน 2566 จากระบบ BI ศูนย์เทคโนโลยีสารสนเทศ กรมสรรพสามิต

ตารางที่ 11 : สรุปรายได้ภาษีสรรพสามิต ประจำเดือนพฤษภาคม 2566 (หน่วย : ล้านบาท)

ประเภท	FY 2565	2566					
		Q1/2566	Q2/2566	มี.ค.	เม.ย.	พ.ค.	FYTD
1. ภาษีน้ำมัน	167,587.73	25,877.61	28,150.85	9,672.81	9,317.41	9,173.85	72,519.73
2. ภาษีสรรพสามิต	97,434.02	27,905.37	25,738.66	9,172.43	8,672.27	7,610.84	69,927.14
3. ภาษีเบียร์	85,035.20	23,122.71	23,036.72	5,909.69	8,569.12	7,028.40	61,756.95
4. ภาษีสุรา	59,260.11	17,664.71	17,782.88	6,200.15	4,861.21	5,075.14	45,383.94
5. ภาษียาสูบ	59,784.31	13,800.74	16,782.42	5,428.49	4,364.17	4,495.00	39,442.33
6. ภาษีเครื่องดื่ม	24,891.50	6,057.52	6,153.13	2,057.69	2,599.72	2,501.13	17,311.50
7. ภาษีเครื่องไฟฟ้า	-	-	-	-	-	-	-
8. ภาษีสรรพสามิตยานยนต์	3,973.51	1,254.02	1,221.65	443.44	401.94	399.21	3,276.82
9. ภาษีแบตเตอรี่	3,491.99	908.09	900.58	315.27	278.90	257.06	2,344.63
10. ภาษีสรรพสามิตกอล์ฟ	384.23	116.28	219.38	73.12	63.51	40.16	439.34
11. ภาษีสถานอาบ อบ นวด	9.26	10.83	11.68	3.84	4.32	4.29	31.13
12. ภาษีเครื่องหอม	824.14	257.28	308.35	119.68	76.98	89.13	731.75
13. ภาษีสรรพสามิตผ้า	-	2.77	8.38	2.74	3.16	3.76	18.06
14. ภาษีไนต์คลับฯ	35.13	29.03	38.28	11.75	11.82	12.79	91.92
15. ภาษีเครื่องแก้ว	-	-	-	-	-	-	-
16. ภาษีไฟ	19.03	6.00	4.87	3.00	2.16	0.00	13.03
17. ภาษีพรม	0.00	-	-	-	-	-	-
18. ภาษีสาร cfc	-	-	-	-	-	-	-
19. ภาษีกิจการ โทรคมนาคม	-	-	-	-	-	-	-
20. รายได้เบ็ดเตล็ด	735.28	134.42	134.55	48.52	34.30	37.75	341.02
รวม	503,465.44	117,147.41	120,492.36	39,462.61	39,260.98	36,728.50	313,629.26
ปีงบประมาณ 2565	531,606.38	134,776.94	141,674.73	45,399.71	44,166.41	37,552.65	358,170.73
เทียบปีก่อนหน้าจำนวน	-28,140.94	-17,629.53	-21,182.37	-5,937.10	-4,905.42	-824.15	-44,541.47
ร้อยละ	-5.29	-13.08	-14.95	-13.08	-11.11	-2.19	-12.44
ประมาณการตาม เอกสารงบประมาณ.	597,000.00	137,751.18	143,573.82	49,560.95	49,384.23	48,496.19	379,205.42
เทียบปมก. งบประมาณจำนวน	-93,534.56	-20,603.77	-23,081.46	-10,098.33	-10,123.24	-11,767.69	-65,576.16
ร้อยละ	-15.67	-14.96	-16.08	-20.38	-20.50	-24.27	-17.29

ตารางที่ 12 : การจัดเก็บรายได้ภาษีให้หน่วยงานอื่น ประจำเดือนพฤษภาคม 2566 ปีงบประมาณ พ.ศ. 2566 (หน่วย : ล้านบาท)

หน่วยงาน	รายการ	เก็บจริง ปีก่อน	เก็บจริง ปีนี้	เปรียบเทียบกับปีก่อน	
				จำนวน	ร้อยละ
- กระทรวงมหาดไทย	ภาษีเก็บเพิ่มเพื่อมหาดไทย	3,672.85	3,755.27	-82.42	-2.19
- กองทุน สสส.		318.52	287.83	30.69	10.66
- กองทุนน้ำมันเชื้อเพลิง		15,063.80	2,898.77	12,165.03	419.66
- กองทุนเพื่อส่งเสริมและอนุรักษ์ พลังงาน		156.19	16.68	139.51	836.16
- เงินบำรุงองค์การกระจายเสียงและ แพร่ภาพสาธารณะ		238.89	215.91	22.98	10.65
- กองทุนพัฒนาเพื่อการกีฬา		318.52	287.98	30.55	10.61
- กองทุนผู้สูงอายุ		318.52	288.28	30.24	10.49
รวมรายได้ที่จัดเก็บให้หน่วยงานอื่น		20,087.30	7,750.72	12,336.58	159.17
เงินฝากค่าใช้จ่ายเก็บภาษีท้องถิ่น**		187.23	191.00	-3.78	-1.98

หมายเหตุ : ข้อมูลเบื้องต้น ณ วันที่ 2 มิถุนายน 2566 จากระบบ BI ศูนย์เทคโนโลยีสารสนเทศ กรมสรรพสามิต
 จำแนกเป็นรายได้กรมสรรพสามิต จำนวน 168.50 ล้านบาท และนำส่งสำนักงานปลัดกระทรวงการคลัง จำนวน 18.72 ล้านบาท
 ** เป็นค่าใช้จ่ายในการจัดเก็บของกระทรวงมหาดไทย (5%) และเงินบำรุงองค์การกระจายเสียงฯ (1.5%)

ตารางที่ 13 : การจัดเก็บรายได้ภาษีให้หน่วยงานอื่น สละสม 8 เดือนแรก ปีงบประมาณ พ.ศ. 2566 (หน่วย : ล้านบาท)

หน่วยงาน	รายการ	เก็บจริง ปีก่อน	เก็บจริง ปีนี้	เปรียบเทียบกับปีก่อน	
				จำนวน	ร้อยละ
- กระทรวงมหาดไทย	ภาษีเก็บเพิ่มเพื่อมหาดไทย	31,362.93	35,817.07	-4,454.15	-12.44
- กองทุน สสส.		2,798.19	2,716.16	82.03	3.02
- กองทุนน้ำมันเชื้อเพลิง		78,061.16	22,924.38	55,136.78	240.52
- กองทุนเพื่อส่งเสริมและอนุรักษ์ พลังงาน		963.12	750.48	212.64	28.33
- เงินบำรุงองค์การกระจายเสียงและ แพร่ภาพสาธารณะ		2,098.64	2,037.13	61.52	3.02
- กองทุนพัฒนาเพื่อการกีฬา		2,798.20	2,716.31	81.88	3.01
- กองทุนผู้สูงอายุ		2,798.21	2,716.67	81.54	3.00
รวมรายได้ที่จัดเก็บให้หน่วยงานอื่น		120,880.43	69,678.20	51,202.24	73.48
เงินฝากค่าใช้จ่ายเก็บภาษีท้องถิ่น**		1,599.63	1,821.41	-221.78	-12.18

หมายเหตุ : ข้อมูลเบื้องต้น ณ วันที่ 2 มิถุนายน 2566 จากระบบ BI ศูนย์เทคโนโลยีสารสนเทศ กรมสรรพสามิต
 จำแนกเป็นรายได้กรมสรรพสามิต จำนวน 1,439.66 ล้านบาท และนำส่งสำนักงานปลัดกระทรวงการคลัง จำนวน 159.96 ล้านบาท
 ** เป็นค่าใช้จ่ายในการจัดเก็บของกระทรวงมหาดไทย (5%) และเงินบำรุงองค์การกระจายเสียงฯ (1.5%)