



รายงานสรุปผลการจัดเก็บรายได้ภาษีสรรพสามิต ประจำเดือนมกราคม 2565 ปีงบประมาณ พ.ศ. 2565

1. ผลการจัดเก็บรายได้

ผลการจัดเก็บรายได้ภาษีสรรพสามิตเดือนมกราคม 2565 จัดเก็บได้ทั้งสิ้นจำนวน 51,776.47 ล้านบาท สูงกว่าปีก่อนจำนวน 5,035.28 ล้านบาท เพิ่มขึ้นร้อยละ 10.77 และต่ำกว่าประมาณการตามเอกสารงบประมาณจำนวน 981.57 ล้านบาท ลดลงร้อยละ 1.86 ทั้งนี้ ประมาณการตามเอกสารงบประมาณรวมรายได้จากมาตรการปรับโครงสร้างภาษี ซึ่งประกอบด้วย ภาษีน้ำมัน ภาษีสสุรา ภาษีสถักจกยานยนต์ ภาษีแบตเตอรี่ และภาษีไฟฟ้า รวมทั้งสิ้นจำนวน 2,892.91 ล้านบาท และเมื่อหักรายได้จากมาตรการดังกล่าว ทำให้รายได้ภาษีสรรพสามิตจัดเก็บได้ สูงกว่าประมาณการ ตามเอกสารงบประมาณ จำนวน 1,911.34 เพิ่มขึ้นร้อยละ 3.83

2. วิเคราะห์ผลการจัดเก็บรายได้

ในเดือนมกราคม 2565 กรมสรรพสามิตจัดเก็บรายได้ภาษีได้สูงกว่าปีก่อน แต่ต่ำกว่าประมาณการตามเอกสารงบประมาณ ซึ่งเมื่อหักรายได้จากมาตรการดังกล่าวฯ ทำให้รายได้ภาษีสรรพสามิตจัดเก็บได้สูงกว่าประมาณการตามเอกสารงบประมาณ โดยมีปัจจัยสำคัญมาจากผู้บริโภครวมคลายความวิตกกังวลเกี่ยวกับสถานการณ์การแพร่ระบาดของโรคติดเชื้อไวรัสโคโรนา 2019 (COVID-19) ในประเทศจากจำนวนผู้ติดเชื้อรายวันและผู้เสียชีวิตรายวันมีแนวโน้มลดลงอย่างต่อเนื่อง รวมถึงการยกเลิกมาตรการล็อกดาวน์ (Lockdown) ส่งผลให้ธุรกิจและประชาชนสามารถดำเนินชีวิตและประกอบธุรกิจได้ใกล้เคียงปกติ ซึ่งปัจจัยดังกล่าวส่งผลเชิงบวกต่อความเชื่อมั่นของผู้บริโภคเริ่มจับจ่ายใช้สอยและท่องเที่ยวมากขึ้น ทำให้เศรษฐกิจภายในประเทศเริ่มฟื้นตัวขึ้นอย่างต่อเนื่อง ซึ่งส่งผลดีต่อการจัดเก็บรายได้ภาษีสรรพสามิต อย่างไรก็ตาม ปัจจัยที่ต้องติดตามอย่างใกล้ชิด คือ การแพร่ระบาดของโรคติดเชื้อไวรัสโคโรนา 2019 (COVID-19) สายพันธุ์ “โอมิครอน” ที่เริ่มมีการแพร่ระบาดอย่างต่อเนื่อง ซึ่งอาจส่งผลกระทบต่อฟื้นตัวของเศรษฐกิจภายในประเทศในอนาคตอันใกล้ โดยสามารถวิเคราะห์เป็นรายประเภทสินค้าหลัก ๆ ได้ ดังนี้

2.1 ภาษีน้ำมันและผลิตภัณฑ์น้ำมัน จัดเก็บรายได้ภาษีจำนวน 21,298.17 ล้านบาท สูงกว่าปีก่อนจำนวน 4,199.93 ล้านบาท เพิ่มขึ้นร้อยละ 24.56 สูงกว่าประมาณการตามเอกสารงบประมาณจำนวน 1,497.84 ล้านบาท เพิ่มขึ้นร้อยละ 7.56 โดยมีปัจจัยสนับสนุนที่สำคัญ ดังนี้

1) จำนวนวันในการชำระภาษีของเดือนมกราคม 2565 มีจำนวน 32 วัน ส่งผลให้รายได้ภาษีเดือนนี้เพิ่มขึ้น

2) รัฐบาลผ่อนคลามาตรการควบคุมการแพร่ระบาดต่าง ๆ อาทิ ยกเลิกมาตรการห้ามออกนอกเคหสถาน ยกเลิกพื้นที่ควบคุมสูงสุดและเข้มงวด และมีการเพิ่มเขตพื้นที่นำร่องการท่องเที่ยวเป็น 26 จังหวัด เช่น กรุงเทพฯ กาญจนบุรี กระบี่ ชลบุรี นนทบุรี ปทุมธานี ภูเก็ต พังงา เป็นต้น ประกอบกับประชาชนยังคงเดินทางท่องเที่ยวหรือกลับภูมิลำเนาต่อเนื่องจากเทศกาลปีใหม่ นอกจากนี้ โรงไฟฟ้าได้มีการใช้น้ำมันดีเซลเพื่อการผลิตกระแสไฟฟ้าเพิ่มขึ้น จากปัจจัยที่กล่าวมาข้างต้น ส่งผลทำให้ปริมาณการบริโภคน้ำมันในประเทศเพิ่มขึ้นอย่างมีนัยสำคัญ

2.2 ภาษีสถักจก จัดเก็บรายได้ภาษีจำนวน 7,520.17 ล้านบาท ต่ำกว่าปีก่อนจำนวน 275.34 ล้านบาท ลดลงร้อยละ 3.53 และต่ำกว่าประมาณการตามเอกสารงบประมาณจำนวน 259.29 ล้านบาท ลดลงร้อยละ 3.33 โดยมีสาเหตุที่สำคัญ เนื่องจากผู้ประกอบการในพื้นที่เขตปลอดอากร (Free Zone) และนำเข้าได้ชะลอการนำเข้าและชำระภาษีลดลง เนื่องจากยังมีสินค้าคงค้างอยู่จำนวนมากจากการเร่งนำเข้าในเดือนก่อนหน้า

ประกอบกับสถานการณ์การแพร่ระบาดของโรคติดเชื้อไวรัสโคโรนา 2019 (COVID-19) สายพันธุ์ “โอมิครอน” ที่เริ่มมีการแพร่ระบาดอย่างต่อเนื่องในประเทศ ซึ่งอาจส่งผลกระทบต่อกำลังซื้อของผู้บริโภคภายในประเทศ

2.3 ภาษีเบียร์ จัดเก็บรายได้ภาษีจำนวน 8,947.38 ล้านบาท ต่ำกว่าปีก่อนจำนวน 26.31 ล้านบาท ลดลงร้อยละ 0.29 แต่สูงกว่าประมาณการตามเอกสารงบประมาณจำนวน 132.65 ล้านบาท เพิ่มขึ้นร้อยละ 1.50 โดยมีปัจจัยสนับสนุนที่สำคัญ ดังนี้

1) เดือนมกราคม 2565 เป็นช่วงเทศกาลปีใหม่และ High Season ผู้ประกอบอุตสาหกรรมและผู้นำเข้า จึงเพิ่มการชำระภาษีและเพิ่มปริมาณการนำเข้าเพื่อรองรับเทศกาลดังกล่าว

2) ผู้ประกอบอุตสาหกรรมและผู้นำเข้าบริหารสินค้าคงคลังเพื่อรองรับการบริโภคที่มีแนวโน้มเพิ่มขึ้นจากการผ่อนคลายมาตรการควบคุมการแพร่ระบาดของโรคติดเชื้อไวรัสโคโรนา 2019 (COVID-19) ส่งผลให้การจัดเก็บรายได้ภาษีเบียร์สูงขึ้นอย่างมีนัยสำคัญ

2.4 ภาษีสุรา จัดเก็บรายได้ภาษีจำนวน 5,378.40 ล้านบาท สูงกว่าปีก่อนจำนวน 421.35 ล้านบาท เพิ่มขึ้นร้อยละ 8.50 และสูงกว่าประมาณการตามเอกสารงบประมาณจำนวน 328.59 ล้านบาท เพิ่มขึ้นร้อยละ 6.51 โดยมีปัจจัยสนับสนุนที่สำคัญ เนื่องจากผู้ประกอบอุตสาหกรรมและผู้นำเข้าเพิ่มการชำระภาษีและเพิ่มปริมาณการนำเข้าเพื่อบริหารสินค้าคงคลังรองรับการบริโภคที่มีแนวโน้มเพิ่มขึ้นจากการผ่อนคลายมาตรการควบคุมการแพร่ระบาดของโรคติดเชื้อไวรัสโคโรนา 2019 (COVID-19)

2.5 ภาษียาสูบ จัดเก็บรายได้ภาษีจำนวน 5,703.56 ล้านบาท สูงกว่าปีก่อนจำนวน 639.01 ล้านบาท เพิ่มขึ้นร้อยละ 12.62 และสูงกว่าประมาณการตามเอกสารงบประมาณจำนวน 152.69 ล้านบาท เพิ่มขึ้นร้อยละ 2.75 โดยมีปัจจัยสนับสนุนที่สำคัญ เนื่องจากการประกาศใช้โครงสร้างภาษียาสูบใหม่ ซึ่งมีผลบังคับใช้เมื่อวันที่ 1 ตุลาคม 2564 ทำให้ภาระภาษีเพิ่มขึ้น ส่งผลให้รายได้ภาษีสูงขึ้น อีกทั้งในเดือนนี้ผู้ประกอบอุตสาหกรรมในประเทศผลิตบุหรี่ที่มีราคาสูงเพิ่มขึ้น และผู้นำเข้านำเข้าบุหรี่ราคาต่ำเพิ่มขึ้น ส่งผลให้การจัดเก็บรายได้ภาษียาสูบสูงขึ้นอย่างมีนัยสำคัญ

ตารางที่ 1 : ผลการจัดเก็บรายได้ภาษีกรมสรรพสามิต ประจำเดือนมกราคม 2565 ปีงบประมาณ พ.ศ. 2565

หน่วย : ล้านบาท

รายการ	เก็บจริง ปีนี้	เก็บจริง ปีก่อน	เปรียบเทียบกับปีก่อน		ประมาณการ (597,000)	เก็บจริงเทียบกับ กับประมาณการ	
			จำนวน	ร้อยละ		จำนวน	ร้อยละ
1. น้ำมัน	21,298.17	17,098.24	4,199.93	24.56	19,800.33	1,497.84	7.56
2. รถยนต์	7,520.17	7,795.51	-275.34	-3.53	7,779.45	-259.29	-3.33
3. เบียร์	8,947.38	8,973.68	-26.31	-0.29	8,814.73	132.65	1.50
4. สุรา	5,378.40	4,957.05	421.35	8.50	5,049.80	328.59	6.51
5. ยาสูบ	5,703.56	5,064.55	639.01	12.62	5,550.87	152.69	2.75
6. เครื่องดื่ม	2,162.78	2,081.11	81.66	3.92	2,125.18	37.60	1.77
7. ภาษีอื่น ๆ	766.02	771.06	-5.04	-0.65	3,637.67	-2,871.65	-78.94
รวมภาษีสรรพสามิต	51,776.47	46,741.19	5,035.28	10.77	52,758.03	-981.57	-1.86
หัก มาตรการปรับโครงสร้างภาษี	-	-	-	-	2,892.91	-	-
รวมภาษีสรรพสามิตทั้งสิ้น	51,776.47	46,741.19	5,035.28	10.77	49,865.12	1,911.34	3.83

^{1/}ประมาณการตามเอกสารงบประมาณเดือนมกราคม 2565 จำนวน 52,758.03 ล้านบาท และเมื่อหักรายได้ของมาตรการปรับโครงสร้างภาษีจำนวน 2,892.91 ล้านบาท ทำให้รายได้ภาษีสรรพสามิตจัดเก็บได้สูงกว่าประมาณการตามเอกสารงบประมาณจำนวน 1,911.34 ล้านบาท เพิ่มขึ้นร้อยละ 3.83

ตารางที่ 2 : ผลการจัดเก็บรายได้ภาษีสรรพสามิตเดือนตุลาคม 2564 – เดือนมกราคม 2565 ปีงบประมาณ พ.ศ. 2565

หน่วย : ล้านบาท

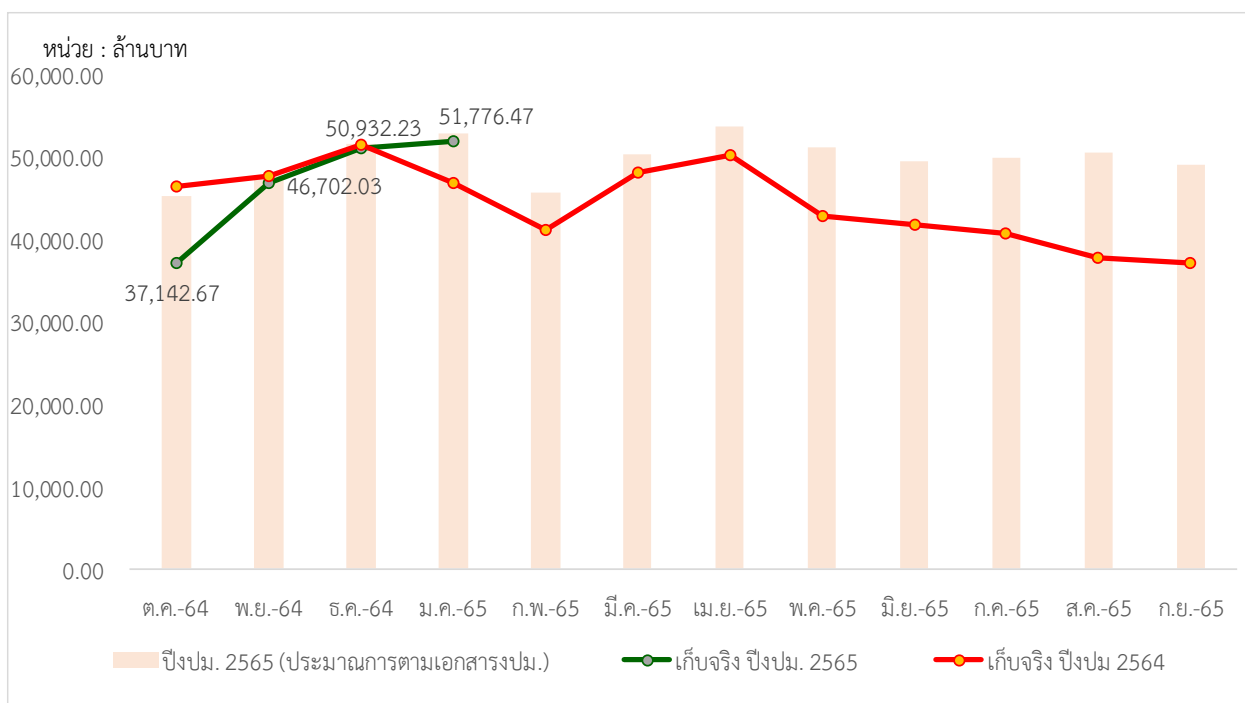
รายการ	เก็บจริง ปีนี้	เก็บจริง ปีก่อน	เปรียบเทียบกับปีก่อน		ประมาณการ (597,000) ^{1/}	เก็บจริงเทียบกับ กับประมาณการ	
			จำนวน	ร้อยละ		จำนวน	ร้อยละ
1. น้ำมัน	73,770.99	72,420.67	1,350.32	1.86	74,295.40	-524.41	-0.71
2. รถยนต์	32,875.43	35,631.16	-2,755.73	-7.73	32,014.18	861.24	2.69
3. เบียร์	28,703.74	30,909.15	-2,205.40	-7.14	27,735.47	968.27	3.49
4. สุรา	20,941.68	20,957.42	-15.73	-0.08	20,115.84	825.84	4.11
5. ยาสูบ	19,261.52	21,479.29	-2,217.77	-10.33	20,450.52	-1,189.00	-5.81
6. เครื่องดื่ม	7,938.45	7,534.50	403.95	5.36	8,169.65	-231.20	-2.83
7. ภาษีอื่น ๆ	3,061.60	2,958.54	103.05	3.48	14,201.07	-11,139.48	-78.44
รวมภาษีสรรพสามิต	186,553.40	191,890.72	-5,337.32	-2.78	196,982.13	-10,428.73	-5.29
หัก มาตรการปรับโครงสร้างภาษี	-	-	-	-	11,405.73	-	-
รวมภาษีสรรพสามิต	186,553.40	191,890.72	-5,337.32	-2.78	185,576.40	977.00	0.53

^{1/} ประมาณการ 597,000 ล้านบาท คือ ประมาณการตามเอกสารงบประมาณรายจ่าย ประจำปีงบประมาณ พ.ศ. 2565 รวมมาตรการปรับโครงสร้างภาษีจำนวน 34,200 ล้านบาท ประกอบด้วย ภาษีน้ำมัน จำนวน 22,200 ล้านบาท ภาษีสสุรา จำนวน 5,500 ล้านบาท ภาษีสรถจักรยานยนต์ จำนวน 500 ล้านบาท ภาษีเบตเตอรี่ จำนวน 2,000 ล้านบาท และภาษีเครื่องไฟฟ้า 4,000 ล้านบาท และเมื่อหักรายได้ของมาตรการดังกล่าว ทำให้ประมาณการตามเอกสารงบประมาณรายจ่ายคงเหลือ จำนวน 562,800 ล้านบาท

^{2/}ประมาณการตามเอกสารงบประมาณในช่วง 4 เดือนแรกปีงบประมาณ พ.ศ. 2565 (ตุลาคม 2564 – มกราคม 2565) จำนวน 196,982.13 ล้านบาท และเมื่อหักรายได้ของมาตรการปรับโครงสร้างภาษีจำนวน 11,405.73 ล้านบาท ทำให้รายได้ภาษีสรรพสามิตจัดเก็บได้สูงกว่าประมาณการตามเอกสารงบประมาณจำนวน 977.00 ล้านบาท เพิ่มขึ้นร้อยละ 0.53

หมายเหตุ : ข้อมูลเบื้องต้น ณ วันที่ 2 กุมภาพันธ์ 2565 จากระบบ BI ศูนย์เทคโนโลยีสารสนเทศ กรมสรรพสามิต
จัดทำโดยส่วนพัฒนาแผนภาษี สำนักแผนภาษี กรมสรรพสามิต

กราฟแสดงผลการจัดเก็บรายได้ภาษีสรรพสามิต (รายเดือน)
เปรียบเทียบกับปีก่อนและประมาณการตามเอกสารงบประมาณ ปีงบประมาณ พ.ศ. 2565



กราฟแสดงผลการจัดเก็บรายได้ภาษีสรรพสามิต (สะสม)
เปรียบเทียบกับปีก่อนและประมาณการตามเอกสารงบประมาณ ปีงบประมาณ พ.ศ. 2565

