



รายงานสรุปผลการจัดเก็บรายได้ภาษีสรรพสามิต ประจำเดือนธันวาคม 2564 ปีงบประมาณ พ.ศ. 2565

1. ผลการจัดเก็บรายได้

ผลการจัดเก็บรายได้ภาษีสรรพสามิตเดือนธันวาคม 2564 จัดเก็บได้ทั้งสิ้นจำนวน 50,931.91 ล้านบาท ต่ำกว่าปีก่อนจำนวน 506.16 ล้านบาท ลดลงร้อยละ 0.98 และต่ำกว่าประมาณการตามเอกสารงบประมาณจำนวน 700.47 ล้านบาท ลดลงร้อยละ 1.36 ทั้งนี้ ประมาณการตามเอกสารงบประมาณรวมรายได้จากมาตรการปรับโครงสร้างภาษี ซึ่งประกอบด้วย ภาษีน้ำมัน ภาษีสุรา ภาษिरถจักรยานยนต์ ภาษีแบตเตอรี่ และภาษีเครื่องไฟฟ้า รวมทั้งสิ้นจำนวน 2,869.52 ล้านบาท และเมื่อหักรายได้ของมาตรการดังกล่าว ทำให้รายได้ภาษีสรรพสามิตจัดเก็บได้ **สูงกว่าประมาณการ** ตามเอกสารงบประมาณ จำนวน 2,169.05 เพิ่มขึ้นร้อยละ 4.45

2. วิเคราะห์ผลการจัดเก็บรายได้

ในเดือนธันวาคม 2564 กรมสรรพสามิตจัดเก็บรายได้ภาษีต่ำกว่าปีก่อน และต่ำกว่าประมาณการตามเอกสารงบประมาณ ซึ่งเมื่อหักรายได้จากมาตรการดังกล่าวฯ ทำให้รายได้ภาษีสรรพสามิตจัดเก็บได้สูงกว่าประมาณการตามเอกสารงบประมาณ โดยปัจจัยสำคัญมาจากผู้บริโภคเริ่มคลายความวิตกกังวลเกี่ยวกับสถานการณ์การแพร่ระบาดของโรคติดเชื้อไวรัสโคโรนา 2019 (COVID-19) ในประเทศจากจำนวนผู้ติดเชื้อรายวันและผู้เสียชีวิตรายวันมีแนวโน้มลดลงอย่างต่อเนื่อง ประกอบกับการฉีดวัคซีนในประเทศมีจำนวนเพิ่มขึ้นเป็นลำดับ รวมถึงการยกเลิกมาตรการล็อกดาวน์ (Lockdown) และการเปิดประเทศเมื่อวันที่ 1 พฤศจิกายน 2564 ที่ผ่านมา ส่งผลให้ธุรกิจและประชาชนสามารถดำเนินชีวิตและประกอบธุรกิจได้ใกล้เคียงปกติ ซึ่งปัจจัยดังกล่าวส่งผลเชิงบวกต่อความเชื่อมั่นของผู้บริโภคเริ่มจับจ่ายใช้สอยและท่องเที่ยวมากขึ้นในช่วงปลายปี ทำให้เศรษฐกิจภายในประเทศเริ่มฟื้นตัวขึ้นอย่างต่อเนื่อง ซึ่งส่งผลดีต่อการจัดเก็บรายได้ภาษีสรรพสามิต โดยสามารถวิเคราะห์เป็นรายประเภทสินค้าหลัก ๆ ได้ ดังนี้

2.1 ภาษีน้ำมันและผลิตภัณฑ์น้ำมัน จัดเก็บรายได้ภาษีจำนวน 19,792.42 ล้านบาท สูงกว่าปีก่อนจำนวน 734.07 ล้านบาท เพิ่มขึ้นร้อยละ 3.85 สูงกว่าประมาณการตามเอกสารงบประมาณจำนวน 597.37 ล้านบาท เพิ่มขึ้นร้อยละ 3.11 โดยมีปัจจัยสนับสนุนที่สำคัญ เนื่องจากในเดือนธันวาคม 2564 มีวันหยุดต่อเนื่องหลายวัน และใกล้เทศกาลปีใหม่ส่งผลให้ประชาชนมีการเดินทางมากขึ้น ประกอบกับรัฐบาลได้ยกเลิกมาตรการห้ามออกนอกเคหสถานสำหรับพื้นที่ควบคุมสูงสุดและเข้มงวด มีผลบังคับใช้วันที่ 30 พฤศจิกายน 2564 เป็นต้นไป และมีการเพิ่มเขตพื้นที่นำร่องการท่องเที่ยวเป็น 8 จังหวัด ได้แก่ กรุงเทพฯ กาญจนบุรี กระบี่ ชลบุรี นนทบุรี ปทุมธานี ภูเก็ต และพังงา ส่งผลต่อปริมาณการบริโภคน้ำมันในประเทศเพิ่มขึ้นอย่างมีนัยยะสำคัญ

2.2 ภาษिरถยนต์ จัดเก็บรายได้ภาษีจำนวน 9,326.03 ล้านบาท ต่ำกว่าปีก่อนจำนวน 1,126.91 ล้านบาท ลดลงร้อยละ 10.78 แต่สูงกว่าประมาณการตามเอกสารงบประมาณจำนวน 1,121.09 ล้านบาท เพิ่มขึ้นร้อยละ 13.66 โดยมีปัจจัยสนับสนุนที่สำคัญ ดังนี้

1) การยกเลิกมาตรการล็อกดาวน์ (Lockdown) ทำให้ธุรกิจและประชาชนสามารถดำเนินชีวิตและประกอบธุรกิจได้ใกล้เคียงปกติ และส่งผลในเชิงบวกต่อความเชื่อมั่นของผู้บริโภคในการตัดสินใจซื้อรถยนต์คันใหม่เพิ่มขึ้น

2) ผู้ประกอบการอุตสาหกรรมมีการเร่งผลิตและเปิดตัวรถยนต์ใหม่หลายรุ่น พร้อมโปรโมชั่นพิเศษเพื่อรองรับงานมหกรรมยานยนต์ ครั้งที่ 38 (MOTOR EXPO 2021) ซึ่งจัดขึ้นเมื่อวันที่ 1 – 12 ธันวาคม 2564

ที่ผ่านมา เพื่อสร้างแรงจูงใจให้ผู้บริโภคตัดสินใจซื้อได้ง่ายขึ้น ส่งผลให้ตลาดรถยนต์ในเดือนธันวาคม 2564 มีทิศทางที่ดี

2.3 ภาษีเบียร์ จัดเก็บรายได้ภาษีจำนวน 8,212.07 ล้านบาท สูงกว่าปีก่อนจำนวน 189.82 ล้านบาท เพิ่มขึ้นร้อยละ 2.37 และสูงกว่าประมาณการตามเอกสารงบประมาณจำนวน 113.75 ล้านบาท เพิ่มขึ้นร้อยละ 1.40 โดยมีปัจจัยสนับสนุนที่สำคัญ เนื่องจากรัฐบาลประกาศผ่อนคลายมาตรการควบคุมการแพร่ระบาดของโรคติดเชื้อไวรัสโคโรนา 2019 (COVID-19) ส่งผลให้ผู้ประกอบอุตสาหกรรมและผู้นำเข้าเร่งชำระภาษีเพื่อบริหารสินค้าคงคลังให้สอดคล้องกับสถานการณ์ปัจจุบันและรองรับปริมาณการบริโภคที่มีแนวโน้มเพิ่มขึ้นในช่วง High Season ที่จะถึงนี้

2.4 ภาษีสุรา จัดเก็บรายได้ภาษีจำนวน 5,258.38 ล้านบาท ต่ำกว่าปีก่อนจำนวน 448.79 ล้านบาท ลดลงร้อยละ 7.86 และต่ำกว่าประมาณการตามเอกสารงบประมาณจำนวน 17.57 ล้านบาท ลดลงร้อยละ 0.33 โดยมีปัจจัยสำคัญ เนื่องจากถึงแม้รัฐบาลจะประกาศผ่อนคลายมาตรการควบคุมการแพร่ระบาดของโรคติดเชื้อไวรัสโคโรนา 2019 (COVID-19) ให้สามารถเปิดร้านอาหารและบริโภคเครื่องดื่มแอลกอฮอล์ได้ แต่ยังคงมาตรการห้ามเปิดสถานบริการ สถานบันเทิง ผับ บาร์ คาราโอเกะ ซึ่งส่งผลทำให้ช่องทางการจำหน่ายเครื่องดื่มแอลกอฮอล์ลดลงอย่างมีนัยยะสำคัญ

2.5 ภาษียาสูบ จัดเก็บรายได้ภาษีจำนวน 5,413.09 ล้านบาท สูงกว่าปีก่อนจำนวน 52.58 ล้านบาท เพิ่มขึ้นร้อยละ 0.98 และสูงกว่าประมาณการตามเอกสารงบประมาณจำนวน 280.47 ล้านบาท เพิ่มขึ้นร้อยละ 5.46 โดยมีปัจจัยสนับสนุนที่สำคัญ เนื่องจากการประกาศใช้โครงสร้างภาษียาสูบใหม่ที่มีผลบังคับใช้เมื่อวันที่ 1 ตุลาคม 2564 ทำให้ภาระภาษีเพิ่มขึ้น ส่งผลให้รายได้ภาษีสูงกว่าปีก่อนและประมาณการตามเอกสารงบประมาณอย่างมีนัยยะสำคัญ

ตารางที่ 1 : ผลการจัดเก็บรายได้ภาษีกรมสรรพสามิต ประจำเดือนธันวาคม 2564 ปีงบประมาณ พ.ศ. 2565

หน่วย : ล้านบาท

รายการ	เก็บจริง ปีนี้	เก็บจริง ปีก่อน	เปรียบเทียบกับปีก่อน		ประมาณการ (597,000)	เก็บจริงเทียบกับ ประมาณการ	
			จำนวน	ร้อยละ		จำนวน	ร้อยละ
1. น้ำมัน	19,792.42	19,058.35	734.07	3.85	19,195.04	597.37	3.11
2. รถยนต์	9,326.03	10,452.94	-1,126.91	-10.78	8,204.94	1,121.09	13.66
3. เบียร์	8,212.07	8,022.25	189.82	2.37	8,098.32	113.75	1.40
4. สุรา	5,258.38	5,707.16	-448.79	-7.86	5,275.94	-17.57	-0.33
5. ยาสูบ	5,413.09	5,360.52	52.58	0.98	5,132.62	280.47	5.46
6. เครื่องดื่ม	2,051.09	1,906.39	144.70	7.59	2,047.81	3.27	0.16
7. ภาษีอื่น ๆ	878.84	930.46	-51.63	-5.55	3,677.70	-2,798.86	-76.10
รวมภาษีสรรพสามิต	50,931.91	51,438.07	-506.16	-0.98	^{1/} 51,632.38	-700.47	-1.36
หัก มาตรการปรับโครงสร้างภาษี	-	-	-	-	2,869.52	-	-
รวมภาษีสรรพสามิตทั้งสิ้น	50,931.91	51,438.07	-506.16	-0.98	48,762.86	2,169.05	4.45

^{1/}ประมาณการตามเอกสารงบประมาณเดือนธันวาคม 2564 จำนวน 51,632.38 ล้านบาท และเมื่อหักรายได้ของมาตรการปรับโครงสร้างภาษี จำนวน 2,869.52 ล้านบาท ทำให้รายได้ภาษีสรรพสามิตจัดเก็บได้สูงกว่าประมาณการตามเอกสารงบประมาณจำนวน 2,169.05 ล้านบาท เพิ่มขึ้นร้อยละ 4.45

ตารางที่ 2 : ผลการจัดเก็บรายได้ภาษีสรรพสามิตเดือนตุลาคม 2564 – เดือนธันวาคม 2564 ปีงบประมาณ พ.ศ. 2565

หน่วย : ล้านบาท

รายการ	เก็บจริง ปีนี้	เก็บจริง ปีก่อน	เปรียบเทียบกับปีก่อน		ประมาณการ (597,000) ^{1/}	เก็บจริงเทียบกับ ประมาณการ	
			จำนวน	ร้อยละ		จำนวน	ร้อยละ
1. น้ำมัน	52,472.82	55,322.43	-2,849.62	-5.15	54,795.95	-2,323.14	-4.24
2. รถยนต์	25,355.26	27,835.65	-2,480.40	-8.91	24,234.73	1,120.53	4.62
3. เบียร์	19,756.36	21,935.46	-2,179.10	-9.93	18,920.74	835.62	4.42
4. สุรา	15,563.29	16,000.37	-437.08	-2.73	15,066.04	497.25	3.30
5. ยาสูบ	13,557.96	16,414.74	-2,856.78	-17.40	14,899.65	-1,341.69	-9.00
6. เครื่องดื่ม	5,775.35	5,453.39	321.96	5.90	6,044.47	-269.12	-4.45
7. ภาษีอื่น ๆ	2,295.58	2,628.70	-333.12	-12.67	10,563.40	-8,267.82	-78.27
รวมภาษีสรรพสามิต	134,776.61	145,590.74	-10,814.13	-7.43	^{2/} 144,524.99	-9,748.37	-6.75
หัก มาตรการปรับโครงสร้างภาษี	-	-	-	-	2,869.52	-	-
รวมภาษีสรรพสามิต	134,776.61	145,590.74	-10,814.13	-7.43	136,012.17	-1,235.55	-0.91

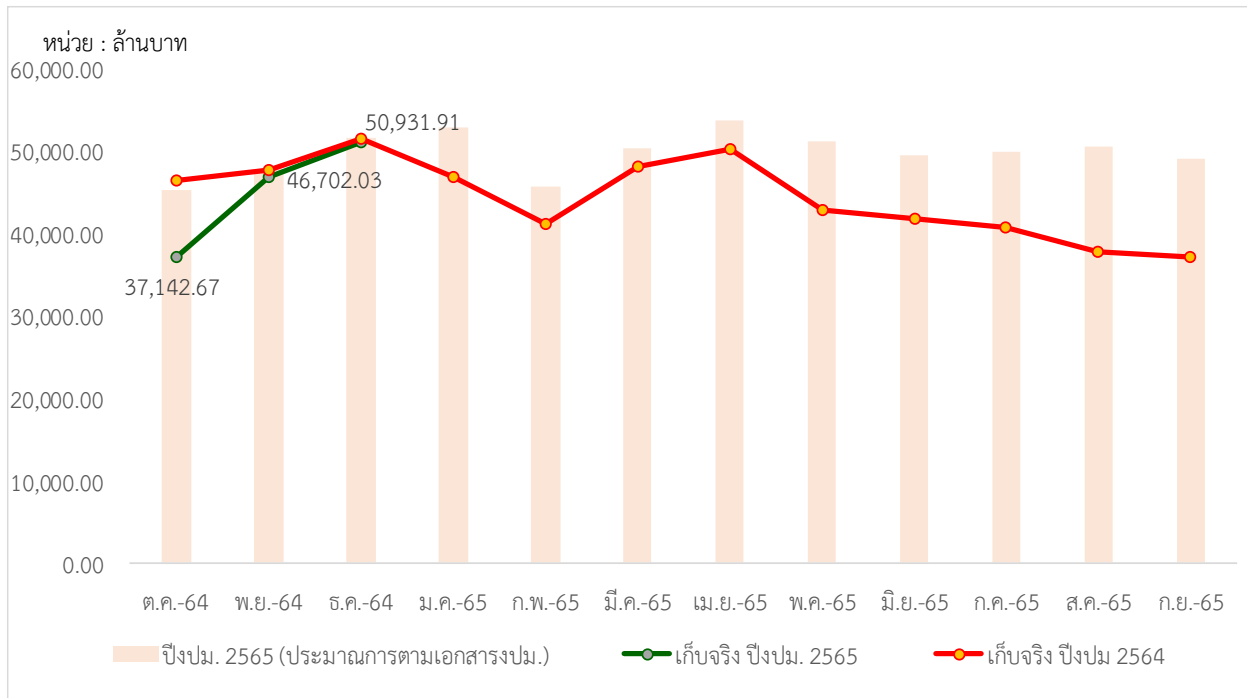
^{1/} ประมาณการ 597,000 ล้านบาท คือ ประมาณการตามเอกสารงบประมาณรายจ่าย ประจำปีงบประมาณ พ.ศ. 2565 รวมมาตรการปรับโครงสร้างภาษีจำนวน 34,200 ล้านบาท ประกอบด้วย ภาษีน้ำมัน จำนวน 22,200 ล้านบาท ภาษีสสุรา จำนวน 5,500 ล้านบาท ภาษีสรถจักรยานยนต์ จำนวน 500 ล้านบาท ภาษีแบตเตอรี่ จำนวน 2,000 ล้านบาท และภาษีเครื่องไฟฟ้า 4,000 ล้านบาท และเมื่อหักรายได้ของมาตรการดังกล่าว ทำให้ประมาณการตามเอกสารงบประมาณรายจ่ายคงเหลือ จำนวน 562,800 ล้านบาท

^{2/}ประมาณการตามเอกสารงบประมาณในช่วง 3 เดือนแรกปีงบประมาณ พ.ศ. 2565 (ตุลาคม 2564 – ธันวาคม 2564) จำนวน 144,524.99 ล้านบาท และเมื่อหักรายได้ของมาตรการปรับโครงสร้างภาษีจำนวน 8,512.82 ล้านบาท ทำให้รายได้ภาษีสรรพสามิตจัดเก็บได้ต่ำกว่าประมาณการตามเอกสารงบประมาณจำนวน 1,235.55 ล้านบาท ลดลงร้อยละ 0.91

หมายเหตุ : ข้อมูลเบื้องต้น ณ วันที่ 5 มกราคม 2565 จากระบบ BI ศูนย์เทคโนโลยีสารสนเทศ กรมสรรพสามิต

จัดทำโดยส่วนพัฒนาแผนภาษี สำนักแผนภาษี กรมสรรพสามิต

กราฟแสดงผลการจัดเก็บรายได้ภาษีสรรพสามิต (รายเดือน)
เปรียบเทียบกับปีก่อนและประมาณการตามเอกสารงบประมาณ ปีงบประมาณ พ.ศ. 2565



กราฟแสดงผลการจัดเก็บรายได้ภาษีสรรพสามิต (สะสม)
เปรียบเทียบกับปีก่อนและประมาณการตามเอกสารงบประมาณ ปีงบประมาณ พ.ศ. 2565

