



รายงานสรุปผลการจัดเก็บรายได้ภาษีสรรพสามิต ประจำเดือนสิงหาคม 2564 ปีงบประมาณ พ.ศ. 2564

1. ผลการจัดเก็บรายได้

ผลการจัดเก็บรายได้ภาษีสรรพสามิตเดือนสิงหาคม 2564 จัดเก็บได้ทั้งสิ้นจำนวน 37,680.63 ล้านบาท ต่ำกว่าปีก่อนจำนวน 8,471.10 ล้านบาท ลดลงร้อยละ 18.35 ต่ำกว่าประมาณการตามเอกสารงบประมาณจำนวน 17,404.29 ล้านบาท ลดลงร้อยละ 31.60 และต่ำกว่าประมาณการจำนวน 7,211.37 ล้านบาท ลดลงร้อยละ 16.06

2. วิเคราะห์ผลการจัดเก็บรายได้

ในเดือนสิงหาคม 2564 กรมสรรพสามิตจัดเก็บรายได้ภาษีต่ำกว่าปีก่อน ต่ำกว่าประมาณการตามเอกสารงบประมาณและต่ำกว่าประมาณการ เนื่องจากสถานการณ์การแพร่ระบาดของโรคติดเชื้อไวรัสโคโรนา 2019 (COVID-19) ระลอกใหม่ที่ยังไม่คลี่คลายและต่อเนื่องถึงปัจจุบัน ส่งผลกระทบต่อการค้าปลีกของประชาชน การทำธุรกิจ และภาวะเศรษฐกิจในประเทศชะลอตัว โดยเฉพาะภาคการท่องเที่ยวและบริการต่าง ๆ จากปัจจัยดังกล่าวส่งผลต่อการจัดเก็บรายได้ภาษีสรรพสามิตอย่างหลีกเลี่ยงมิได้ โดยสามารถวิเคราะห์เป็นรายประเภทสินค้าหลัก ๆ ได้ ดังนี้

2.1 ภาษีน้ำมันและผลิตภัณฑ์น้ำมัน จัดเก็บรายได้ภาษีจำนวน 14,586.32 ล้านบาท

- ต่ำกว่าปีก่อนจำนวน 3,754.22 ล้านบาท ลดลงร้อยละ 20.47 สาเหตุที่จัดเก็บภาษีน้ำมันได้ต่ำกว่าปีก่อนเนื่องจากราคาน้ำมันดิบดูไบเฉลี่ยในเดือนสิงหาคม 2563 อยู่ในระดับที่ต่ำ เฉลี่ยประมาณ 43.7 ดอลลาร์ต่อบาร์เรล ทำให้มีการนำเข้าน้ำมันในปีก่อนมากขึ้นเพื่อบริโภคภายในประเทศหลังจากสถานการณ์การแพร่ระบาดของโรคติดเชื้อไวรัสโคโรนา 2019 (COVID-19) ลดลงอย่างต่อเนื่อง

- ต่ำกว่าประมาณการตามเอกสารงบประมาณจำนวน 7,681.71 ล้านบาท ลดลงร้อยละ 34.50 ต่ำกว่าประมาณการจำนวน 3,424.48 ล้านบาท ลดลงร้อยละ 19.01 เนื่องจากรัฐบาลกำหนดพื้นที่ควบคุมสูงสุดและเข้มงวด 13 จังหวัด ตั้งแต่วันที่ 21 กรกฎาคม 2564 เป็นต้นมา และวันที่ 3 - 18 สิงหาคม 2564 ขยายพื้นที่ควบคุมสูงสุดและเข้มงวดเป็น 29 จังหวัด โดยการลดและจำกัดการเคลื่อนย้ายการเดินทางของประชาชน ปิดสถานศึกษา หน่วยงานราชการและเอกชน ปรับรูปแบบการทำงานที่บ้าน (Work From Home) 100% ห้ามการออกนอกเคหสถานในระหว่างเวลา 21.00 น. ถึง 04.00 น. ประกอบกับการขนส่งสาธารณะที่ลดจำนวนเที่ยววิ่งลง นอกจากนี้ ราคาน้ำมันดิบดูไบเดือนสิงหาคม 2564 อยู่ในระดับที่ค่อนข้างสูง เฉลี่ยประมาณ 69-70 ดอลลาร์ต่อบาร์เรล ทำให้มีการนำเข้าน้ำมันน้อยลง ส่งผลให้ปริมาณการบริโภคน้ำมันลดลงอย่างต่อเนื่อง

2.2 ภาษिरถยนต์ จัดเก็บรายได้ภาษีจำนวน 5,172.73 ล้านบาท

- ต่ำกว่าปีก่อนจำนวน 1,399.47 ล้านบาท ลดลงร้อยละ 21.29 เนื่องจากผู้ประกอบการรถยนต์รายใหญ่ทั้งในประเทศและในพื้นที่เขตปลอดอากร (Free Zone) ได้แก่ (1) บริษัท โตโยต้า มอเตอร์ ประเทศไทย จำกัด หยุดผลิตชั่วคราวเป็นระยะเวลา 16 วัน ระหว่างวันที่ 20 กรกฎาคม 2564 ถึงวันที่ 4 สิงหาคม 2564 (2) บริษัท ฮอนด้า ออโตโมบิล (ประเทศไทย) จำกัด หยุดผลิตชั่วคราวเป็นระยะเวลา 3 วัน ระหว่างวันที่ 3 สิงหาคม 2564 ถึงวันที่ 5 สิงหาคม 2564 (3) บริษัท ตรีเพชเชอริอัสเซลส์ จำกัด มีการลดกำลังการผลิตลงให้สอดคล้องกับสถานการณ์ปัจจุบัน (4) บริษัท ออโต้อัลลายแอนซ์ (ประเทศไทย) จำกัด หรือเอเอที ผู้ผลิตรถยนต์มาสด้า และฟอร์ด หยุดการผลิตเป็นการชั่วคราวระหว่างวันที่ 16 สิงหาคม 2564 ถึงวันที่ 20 สิงหาคม 2564 และ (5) บริษัท นิสสัน มอเตอร์ (ประเทศไทย) จำกัด หยุดการผลิตเป็นการชั่วคราวระหว่างวันที่ 9 สิงหาคม 2564 ถึงวันที่ 12 สิงหาคม 2564 ซึ่งสาเหตุที่ผู้ประกอบการรถยนต์ได้หยุดการผลิตชั่วคราว เป็นผลมาจากปัญหาขาดแคลนชิ้นส่วนเพื่อผลิตรถยนต์จากบริษัท ไทยแอร์โรว์ จำกัด ซึ่งเป็นผู้ผลิตชิ้นส่วนสายไฟเพื่อนำมา

ประกอบรถยนต์ปิดโรงงานจากกรณีพนักงานติดเชื้อไวรัสโคโรนา 2019 (COVID-19) เป็นจำนวนมาก และปัญหาการขาดแคลนชิ้นส่วนเซมิคอนดักเตอร์ (Semiconductor) เป็นสำคัญ

- ต่ำกว่าประมาณการตามเอกสารงบประมาณจำนวน 5,790.59 ล้านบาท ลดลงร้อยละ 52.82 ต่ำกว่าประมาณการจำนวน 2,278.50 ล้านบาท ลดลงร้อยละ 30.58 เนื่องจากผู้บริโภคงยังคงวิตกกังวลต่อสถานการณ์การแพร่ระบาดของโรคติดเชื้อไวรัสโคโรนา 2019 (COVID-19) ในประเทศ ซึ่งเป็นปัจจัยสำคัญที่ส่งผลกระทบต่อภาคธุรกิจและการจ้างงาน และส่งผลกระทบต่อเนื่องไปยังกำลังซื้อและความเชื่อมั่นของผู้บริโภคที่ปรับตัวลดลงทำให้ผู้บริโภคมีความระมัดระวังการใช้จ่ายใช้สอยในช่วงนี้มากขึ้น สอดคล้องกับดัชนีความเหมาะสมในการซื้อรถยนต์คันใหม่ที่ปรับตัวลดลงล่าสุดอยู่ที่ระดับ 32.1 จากระดับสูงสุดที่ 55.3 สะท้อนให้เห็นว่าในปัจจุบันเป็นช่วงเวลาที่เหมาะสมปานกลางถึงน้อยมากในการซื้อรถยนต์คันใหม่ นอกจากนี้ แนวโน้มการปล่อยสินเชื่อรถยนต์ของสถาบันการเงินจะเป็นไปอย่างระมัดระวังมากขึ้นจากสภาพเศรษฐกิจของผู้บริโภคเอง โดยสถาบันการเงินจะพิจารณาถึงหลักเกณฑ์ความสอดคล้องของรายได้และความสามารถในการชำระหนี้ของลูกค้าที่จะขอสินเชื่อ ทำให้การอนุมัติสินเชื่อรถยนต์จะถูกคัดเฉพาะลูกค้าที่มีความสามารถผ่อนชำระได้จริง

2.3 ภาษีเบียร์ จัดเก็บรายได้ภาษีจำนวน 6,421.33 ล้านบาท

- ต่ำกว่าปีก่อนจำนวน 1,799.40 ล้านบาท ลดลงร้อยละ 21.89 เนื่องจากช่วงเดือนพฤษภาคม 2563 ถึงเดือนกรกฎาคม 2563 ผู้ประกอบอุตสาหกรรมบางบริษัทปิดสายการผลิตบางส่วน โดยถือเป็นกลยุทธ์ในการบริหารสินค้าคงคลังเพื่อรองรับการแพร่ระบาดของโรคติดเชื้อไวรัสโคโรนา 2019 (COVID-19) ระลอกแรก และมีการเพิ่มการชำระภาษีในเดือนสิงหาคม 2563 เพื่อทดแทนสินค้าคงคลังที่ชะลอไป ทำให้รายได้สินค้าเบียร์ปีก่อนสูงผิดปกติในช่วงที่ควรจะเป็น Low Season

- สูงกว่าประมาณการจำนวน 324.68 ล้านบาท เพิ่มขึ้นร้อยละ 5.33 เนื่องจากรัฐบาลมีแนวโน้มจะประกาศผ่อนปรนมาตรการเพื่อควบคุมการการแพร่ระบาดของโรคติดเชื้อไวรัสโคโรนา 2019 (COVID-19) ในวันที่ 1 กันยายน 2564 ทำให้ผู้ประกอบการเตรียมจัดเก็บสินค้าไว้ในตลาด ในกรณีที่มาตรการผ่อนปรนให้มีช่องทางการจำหน่ายเครื่องดื่มที่มีแอลกอฮอล์เพิ่มขึ้น เป็นเหตุให้ผู้ประกอบการเพิ่มกำลังการผลิต ส่งผลให้การชำระภาษีเพิ่มขึ้นด้วย แต่อย่างไรก็ตาม ยังคงต่ำกว่าประมาณการตามเอกสารงบประมาณ

2.4 ภาษีสุรา จัดเก็บรายได้ภาษีจำนวน 4,367.75 ล้านบาท

- ต่ำกว่าปีก่อนจำนวน 765.77 ล้านบาท ลดลงร้อยละ 14.92 เนื่องจากเดือนสิงหาคม 2563 เป็นช่วงที่ปลอดจากสถานการณ์ระบาดของโรคติดเชื้อไวรัสโคโรนา 2019 (COVID-19) ไม่มีผู้ติดเชื้อภายในประเทศ สามารถจำหน่ายเครื่องดื่มแอลกอฮอล์ได้ทุกช่องทาง ในขณะที่ปีนี้มีมาตรการระบาดของโรคติดเชื้อไวรัสโคโรนา 2019 (COVID-19) รัฐบาลได้ออกมาตรการห้ามการจัดกิจกรรมรวมกลุ่มของบุคคลจำนวนมาก สั่งปิดสถานบริการ สถานบันเทิง ผับ บาร์ คาราโอเกะ ทำให้ช่องทางการจำหน่ายเครื่องดื่มแอลกอฮอล์ลดลง โดยเฉพาะสุราสี่ และสุรานำเข้า ซึ่งมียอดการผลิตและนำเข้าลดลงประมาณร้อยละ 50

- ต่ำกว่าประมาณการตามเอกสารงบประมาณจำนวน 5,519.75 ล้านบาท ลดลงร้อยละ 20.87 ต่ำกว่าประมาณการจำนวน 914.81 ล้านบาท ลดลงร้อยละ 17.32 เนื่องจากการประมาณการตั้งอยู่บนสมมติฐานที่สถานการณ์การจำหน่ายเครื่องดื่มแอลกอฮอล์เป็นปกติ แต่ในเดือนนี้ยังมีการระบาดของโรคติดเชื้อไวรัสโคโรนา 2019 (COVID-19) ทำให้รัฐบาลออกมาตรการห้ามการจัดกิจกรรมรวมกลุ่มของบุคคลจำนวนมาก สั่งปิดสถานบริการ สถานบันเทิง ผับ บาร์ คาราโอเกะ ทำให้ช่องทางการจำหน่ายเครื่องดื่มแอลกอฮอล์ลดลง ผู้ประกอบอุตสาหกรรมและผู้นำเข้าจึงต้องปรับกำลังการผลิตและการนำเข้าให้สอดคล้องกับจำนวนยอดขายที่ลดลง ส่งผลให้การชำระภาษีลดลง

2.5 ภาษียาสูบ จัดเก็บรายได้ภาษีจำนวน 4,770.76 ล้านบาท

- ต่ำกว่าปีก่อนจำนวน 351.60 ล้านบาท ลดลงร้อยละ 6.86 ต่ำกว่าประมาณการตามเอกสารงบประมาณจำนวน 1,002.95 ล้านบาท ลดลงร้อยละ 17.37 และต่ำกว่าประมาณการจำนวน 303.10 ล้านบาท ลดลงร้อยละ 5.97 เนื่องจากผู้ประกอบการมีการเร่งการชำระภาษีเพื่อเพิ่มสต็อกแอสแตมปีคังคั้งในเดือนกรกฎาคม 2564 ที่ผ่านมา ทำให้ผู้ประกอบการยังมีแอสแตมปีคังเหลืออยู่จึงชะลอการชำระภาษีในเดือนนี้

ตารางที่ 1 : ผลการจัดเก็บรายได้ภาษีกกรมสรรพสามิต ประจำเดือนสิงหาคม 2564 ปีงบประมาณ พ.ศ. 2564

หน่วย : ล้านบาท

รายการ	เก็บจริง ปีนี้	เก็บจริง ปีก่อน	เปรียบเทียบกับปีก่อน		ประมาณการ (634,000) ^{1/}	เก็บจริงเทียบกับ ประมาณการ ตามเอกสารงปม.		ประมาณการ (549,200) ^{2/}	เก็บจริงเทียบ กับประมาณการ	
			จำนวน	ร้อยละ		จำนวน	ร้อยละ		จำนวน	ร้อยละ
1. น้ำมัน	14,586.32	18,340.54	-3,754.22	-20.47	22,268.03	-7,681.71	-34.50	18,010.80	-3,424.48	-19.01
2. รถยนต์	5,172.73	6,572.20	-1,399.47	-21.29	10,963.32	-5,790.59	-52.82	7,451.23	-2,278.50	-30.58
3. เบียร์	6,421.33	8,220.73	-1,799.40	-21.89	6,823.86	-402.53	-5.90	6,096.65	324.68	5.33
4. สุรา	4,367.75	5,133.52	-765.77	-14.92	5,519.75	-1,152.00	-20.87	5,282.56	-914.81	-17.32
5. ยาสูบ	4,770.76	5,122.36	-351.60	-6.86	5,773.71	-1,002.95	-17.37	5,073.86	-303.10	-5.97
6. เครื่องดื่ม	1,817.47	2,070.02	-252.54	-12.20	2,212.71	-395.24	-17.86	2,204.20	-386.73	-17.54
7. ภาษีอื่น ๆ*	544.27	692.37	-148.10	-21.39	1,523.54	-979.27	-64.28	772.70	-228.43	-29.56
รวมภาษีสรรพสามิต	37,680.63	46,151.74	-8,471.10	-18.35	55,084.92	-17,404.29	-31.60	44,892.00	-7,211.37	-16.06

ตารางที่ 2 : ผลการจัดเก็บรายได้ภาษีสรรพสามิต 11 เดือนแรก (ตุลาคม 2563 – สิงหาคม 2564) ปีงบประมาณ พ.ศ. 2564

หน่วย : ล้านบาท

รายการ	เก็บจริง ปีนี้	เก็บจริง ปีก่อน	เปรียบเทียบกับปีก่อน		ประมาณการ (634,000) ^{1/}	เก็บจริงเทียบกับ ประมาณการ ตามเอกสารงปม.		ประมาณการ (549,200) ^{2/}	เก็บจริงเทียบ กับประมาณการ	
			จำนวน	ร้อยละ		จำนวน	ร้อยละ		จำนวน	ร้อยละ
1. น้ำมัน	189,522.24	206,797.90	-17,275.66	-8.35	232,254.22	-42,731.99	-18.40	194,641.77	-5,119.53	-2.63
2. รถยนต์	85,292.30	77,971.88	7,320.42	9.39	109,144.57	-23,852.27	-21.85	88,973.84	-3,681.54	-4.14
3. เบียร์	76,543.60	73,352.04	3,191.56	4.35	80,401.49	-3,857.90	-4.80	75,232.33	1,311.27	1.74
4. สุรา	54,375.19	56,652.21	-2,277.02	-4.02	57,495.54	-3,120.35	-5.43	56,876.19	-2,501.00	-4.40
5. ยาสูบ	58,656.92	58,186.20	470.72	0.81	60,840.63	-2,183.71	-3.59	56,766.07	1,890.85	3.33
6. เครื่องดื่ม	21,923.22	23,256.93	-1,333.71	-5.73	23,741.26	-1,818.04	-7.66	23,766.95	-1,843.73	-7.76
7. ภาษีอื่น ๆ*	8,239.06	30,922.07	-22,683.01	-73.36	15,673.02	-7,433.96	-47.43	8,232.13	6.93	0.08
รวมภาษีสรรพสามิต	494,552.53	527,139.23	-32,586.71	-6.18	579,550.74	-84,998.21	-14.67	504,489.27	-9,936.74	-1.97

หมายเหตุ : ข้อมูลเบื้องต้น ณ วันที่ 2 กันยายน 2564 จากระบบ BI ศูนย์เทคโนโลยีสารสนเทศ กรมสรรพสามิต

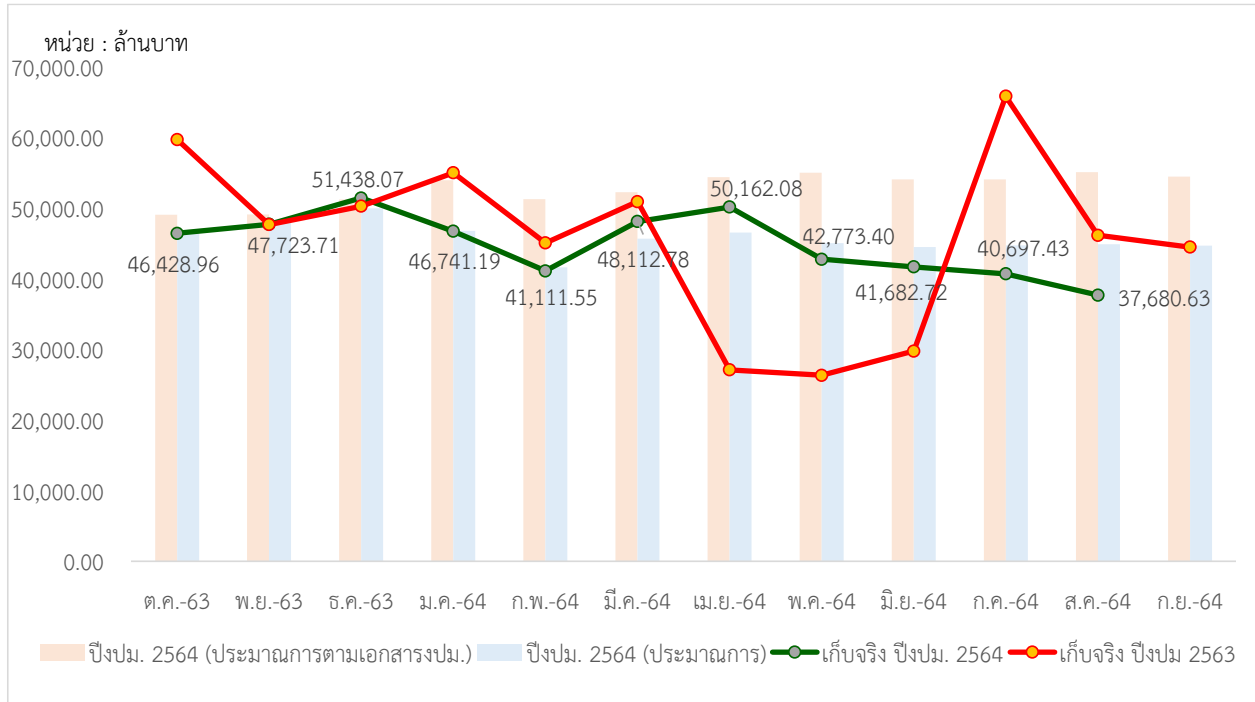
^{1/} ประมาณการ 634,000 ล้านบาท คือ ประมาณการตามเอกสารงบประมาณรายจ่าย ประจำปีงบประมาณ 2564

^{2/} ประมาณการ 549,200 ล้านบาท คือ ประมาณการรายได้ภาษีสรรพสามิต โดยเริ่มเปรียบเทียบตั้งแต่เดือนเมษายน 2564 เป็นต้นไป

*ภาษีอื่น ๆ คือ ภาษีเครื่องไฟฟ้า ภาษีสรรพสามิตยานยนต์ ภาษีแบตเตอรี่ ภาษีสนามกอล์ฟ ภาษีสถานอาบน้ำหรืออบตัวและนวด ภาษีผลิตภัณฑ์เครื่องหอมและเครื่องสำอาง ภาษีสนามแข่งม้า ภาษีในดัลคัลและดิสโกเธค ภาษีแก้วและเครื่องแก้ว ภาษีไฟ ภาษีพรมและสิ่งทอปูพื้น ภาษีสารทำลายชั้นบรรยากาศโอโซน ภาษีเรือ ภาษีโทรทัศน์ ภาษีหินอ่อนและหินแกรนิต และรายได้เบ็ดเตล็ด

จัดทำโดยส่วนพัฒนาแผนภาษี สำนักแผนภาษี กรมสรรพสามิต

กราฟแสดงผลการจัดเก็บรายได้ภาษีสรรพสามิต (รายเดือน)
เปรียบเทียบกับปีก่อนและประมาณการ ปีงบประมาณ พ.ศ. 2564



กราฟแสดงผลการจัดเก็บรายได้ภาษีสรรพสามิต (สะสม)
เปรียบเทียบกับปีก่อนและประมาณการ ปีงบประมาณ พ.ศ. 2564

