



# รายงานสรุปผลการจัดเก็บรายได้ภาษีสรรพสามิต ประจำเดือนกรกฎาคม 2564 ปีงบประมาณ พ.ศ. 2564

## 1. ผลการจัดเก็บรายได้

ผลการจัดเก็บรายได้ภาษีสรรพสามิตเดือนกรกฎาคม 2564 จัดเก็บได้ทั้งสิ้นจำนวน 40,697.31 ล้านบาท ต่ำกว่าปีก่อนจำนวน 25,142.31 ล้านบาท ลดลงร้อยละ 38.19 ต่ำกว่าประมาณการตามเอกสารงบประมาณจำนวน 13,390.54 ล้านบาท ลดลงร้อยละ 24.76 และต่ำกว่าประมาณการจำนวน 4,049.29 ล้านบาท ลดลงร้อยละ 9.05

## 2. วิเคราะห์ผลการจัดเก็บรายได้

ในเดือนกรกฎาคม 2564 กรมสรรพสามิตจัดเก็บรายได้ภาษีต่ำกว่าปีก่อน และต่ำกว่าประมาณการตามเอกสารงบประมาณและต่ำกว่าประมาณการ เนื่องจากสถานการณ์การแพร่ระบาดของโรคติดเชื้อไวรัสโคโรนา 2019 (COVID-19) ระลอกใหม่ที่ยังคงทวีความรุนแรง ทำให้มีผู้ติดเชื้อเพิ่มขึ้นเป็นจำนวนมาก ดังนั้น รัฐบาลจึงออกพระราชกำหนดการบริหารราชการในสถานการณ์ฉุกเฉินเพื่อควบคุมการแพร่ระบาดอย่างเข้มงวด ส่งผลต่อการจัดเก็บรายได้ภาษีสรรพสามิตอย่างหลีกเลี่ยงมิได้ โดยสามารถวิเคราะห์เป็นรายประเภทสินค้าหลัก ๆ ได้ ดังนี้

### 2.1 ภาษีน้ำมันและผลิตภัณฑ์น้ำมัน จัดเก็บรายได้ภาษีจำนวน 15,636.91 ล้านบาท

- ต่ำกว่าปีก่อนจำนวน 14,129.19 ล้านบาท ลดลงร้อยละ 47.47 เนื่องจากมาตรการขยายกำหนดเวลาการชำระภาษีให้แก่ผู้ประกอบการสินค้าน้ำมันและผลิตภัณฑ์น้ำมันเป็นระยะเวลา 3 เดือน ตั้งแต่วันที่ 1 เมษายน 2563 ถึงวันที่ 30 มิถุนายน 2563 โดยให้ผู้ประกอบการยื่นแบบรายการภาษีและชำระภาษีภายในวันที่สิบห้าของเดือนถัดจากเดือนที่นำสินค้าน้ำมันและผลิตภัณฑ์น้ำมันออกจากโรงอุตสาหกรรมหรือคลังสินค้าทัณฑ์บน ทำให้รายได้ภาษีน้ำมันเดือนกรกฎาคม 2563 สูงกว่าเดือนกรกฎาคม 2564 จากวันรับชำระภาษีที่เพิ่มขึ้นอีก 21 วัน (one-time revenues)

- ต่ำกว่าประมาณการตามเอกสารงบประมาณจำนวน 5,834.15 ล้านบาท ลดลงร้อยละ 27.17 และต่ำกว่าประมาณการจำนวน 1,898.13 ล้านบาท ลดลงร้อยละ 10.82 เนื่องจากรัฐบาลกำหนดพื้นที่ควบคุมสูงสุดและเข้มงวด 10 จังหวัด ตั้งแต่วันที่ 12 กรกฎาคม 2564 เป็นต้นมา โดยการลดและจำกัดการเคลื่อนย้ายเดินทางของประชาชน ปิดสถานศึกษา หน่วยงานราชการและเอกชนปรับรูปแบบการทำงานที่บ้าน (Work From Home) 100% การห้ามออกนอกเคสสถานในระหว่างเวลา 21.00 น. ถึง 04.00 น. การขนส่งสาธารณะลดเที่ยววิ่งลง ส่งผลทำให้ปริมาณการบริโภคน้ำมันลดลงอย่างต่อเนื่อง

### 2.2 ภาษिरถยนต์ จัดเก็บรายได้ภาษีจำนวน 6,377.64 ล้านบาท

- ต่ำกว่าปีก่อนจำนวน 612.59 ล้านบาท ลดลงร้อยละ 8.76 เนื่องจากมาตรการขยายกำหนดเวลาการชำระภาษีให้แก่ผู้ประกอบการสินค้ารถยนต์เป็นระยะเวลา 2 เดือน ตั้งแต่วันที่ 1 เมษายน 2563 ถึงวันที่ 31 พฤษภาคม 2563 โดยให้ผู้ประกอบการยื่นแบบรายการภาษีและชำระภาษีภายในวันที่ 15 กรกฎาคม 2563 ส่งผลให้รายได้เดือนกรกฎาคม 2563 สูงกว่าปกติ

- ต่ำกว่าประมาณการตามเอกสารงบประมาณจำนวน 4,657.01 ล้านบาท ลดลงร้อยละ 42.20 และต่ำกว่าประมาณการจำนวน 1,364.62 ล้านบาท ลดลงร้อยละ 17.63 เนื่องจากผู้ประกอบการรถยนต์รายใหญ่ในประเทศ ได้แก่ บริษัท โตโยต้า มอเตอร์ ประเทศไทย จำกัด และบริษัท ตรีเพชวรวิชูเซลส์ จำกัด เผชิญปัญหาขาดแคลนชิ้นส่วนสายไฟเพื่อนำมาประกอบรถยนต์จากบริษัท ไทยแอร์โรว์ จำกัด ที่ประสบปัญหาพนักงานติดเชื้อไวรัสโคโรนา 2019 (COVID-19) เป็นจำนวนมากทำให้ต้องปิดโรงงานตามคำสั่งของผู้ว่าราชการจังหวัดฉะเชิงเทรา ทำให้ไม่สามารถส่งชิ้นส่วนให้กับโรงงานประกอบรถยนต์ได้ ขณะที่บริษัท ฮอนด้า ออโตโมบิล

(ประเทศไทย) จำกัด ประสบปัญหาขาดแคลนชิ้นส่วนในการประกอบรถยนต์เนื่องจากปัญหาผู้ผลิตชิ้นส่วนยานยนต์จากประเทศมาเลเซียได้รับผลกระทบจากการแพร่ระบาดของโรคติดเชื้อไวรัสโคโรนา 2019 (COVID-19) ไม่สามารถส่งชิ้นส่วนให้กับโรงงานประกอบรถยนต์ได้ นอกจากนี้ บริษัท มาสด้า เซลส์ (ประเทศไทย) จำกัด และบริษัท ฟอर्ड เซลส์ แอนด์ เซอร์วิส (ประเทศไทย) จำกัด หยุดการผลิตเป็นการชั่วคราวระหว่างวันที่ 28 มิถุนายน 2564 ถึงวันที่ 9 กรกฎาคม 2564 จากปัญหาขาดชิ้นส่วนอะไหล่บางรายการโดยเฉพาะเซมิคอนดักเตอร์ (Semiconductor) เป็นสำคัญ

### 2.3 ภาษีเบียร์ จัดเก็บรายได้ภาษีจำนวน 5,984.33 ล้านบาท

- ต่ำกว่าปีก่อนจำนวน 5,988.44 ล้านบาท ลดลงร้อยละ 50.02 เนื่องจากมาตรการขยายกำหนดเวลาการชำระภาษีให้แก่ผู้ประกอบการอุตสาหกรรมสุราแช่ที่ผลิตจากโรงงานอุตสาหกรรมสุราที่มีการติดตั้งระบบมาตรวัดและระบบคอมพิวเตอร์สื่อสารทางไกลของกรมสรรพสามิตเป็นระยะเวลา 3 เดือน ตั้งแต่วันที่ 1 เมษายน 2563 ถึงวันที่ 30 มิถุนายน 2563 โดยผู้ประกอบการยื่นแบบรายการภาษีและชำระภาษีภายในวันที่ 15 กรกฎาคม 2563 คิดเป็นรายได้จำนวน 6,421.54 ล้านบาท และรายได้ภาษีเบียร์ที่ชำระปกติของเดือนกรกฎาคม 2563 จำนวน 5,551.23 ล้านบาท ส่งผลให้รายได้เดือนกรกฎาคม 2563 สูงกว่าปกติ

- ต่ำกว่าประมาณการตามเอกสารงบประมาณจำนวน 948.76 ล้านบาท ลดลงร้อยละ 13.68 และต่ำกว่าประมาณการจำนวน 312.84 ล้านบาท ลดลงร้อยละ 4.97 เนื่องจากรัฐบาลออกมาตรการเพื่อควบคุมการแพร่ระบาดโดยการกำหนดเวลาเปิด-ปิดของห้างสรรพสินค้า ศูนย์การค้า คอมมูนิตีมอลล์ ร้านอาหารหรือเครื่องดื่มร้านสะดวกซื้อ และตลาดโต้รุ่ง ทำให้ช่องทางการจำหน่ายเครื่องดื่มแอลกอฮอล์ลดลง ผู้ประกอบการอุตสาหกรรมจึงลดกำลังการผลิตเพื่อบริหารสินค้าคงคลังให้สอดคล้องกับปริมาณการบริโภคและสถานการณ์ปัจจุบัน ส่งผลให้การชำระภาษีลดลงด้วย

### 2.4 ภาษีสุรา จัดเก็บรายได้ภาษีจำนวน 4,228.04 ล้านบาท

- ต่ำกว่าปีก่อนจำนวน 1,552.32 ล้านบาท ลดลงร้อยละ 26.86 เนื่องจากผู้ประกอบการแรงชำระภาษีเดือนกรกฎาคม 2563 สูงกว่าปกติหลังจากชะลอการชำระภาษีตั้งแต่เดือนเมษายน 2563 ถึงเดือนมิถุนายน 2563 เพื่อรอดูสถานการณ์แพร่ระบาดของโรคติดเชื้อไวรัสโคโรนา 2019 (COVID-19) ระลอกแรก

- ต่ำกว่าประมาณการตามเอกสารงบประมาณจำนวน 1,158.18 ล้านบาท ลดลงร้อยละ 21.50 และต่ำกว่าประมาณการจำนวน 902.54 ล้านบาท ลดลงร้อยละ 17.59 เนื่องจากรัฐบาลออกมาตรการห้ามการจัดกิจกรรมรวมกลุ่มของบุคคลจำนวนมาก สั่งปิดสถานบริการ สถานบันเทิง ผับ บาร์ คาราโอเกะ ทำให้ช่องทางการจำหน่ายเครื่องดื่มแอลกอฮอล์ลดลง ซึ่งพฤติกรรมของประชาชนในการบริโภคสุราส่วนใหญ่จะบริโภคในร้านอาหาร สถานบันเทิง ผับ บาร์ คาราโอเกะ ดังนั้น ผู้ประกอบการอุตสาหกรรมจึงลดกำลังการผลิตเพื่อบริหารสินค้าคงคลังให้สอดคล้องกับปริมาณการบริโภคและสถานการณ์ปัจจุบัน ส่งผลให้การชำระภาษีลดลงด้วย

### 2.5 ภาษียาสูบ จัดเก็บรายได้ภาษีจำนวน 5,635.79 ล้านบาท

- ต่ำกว่าปีก่อนจำนวน 288.06 ล้านบาท ลดลงร้อยละ 4.86 เนื่องจากผู้ประกอบการมีการผลิตเพิ่มขึ้นเพื่อทดแทนในช่วง 2 เดือนก่อนหน้าที่ชะลอการผลิตจากสถานการณ์การแพร่ระบาดของโรคติดเชื้อไวรัสโคโรนา 2019 (COVID-19) ระลอกแรก

- สูงกว่าประมาณการตามเอกสารงบประมาณจำนวน 145.87 ล้านบาท เพิ่มขึ้นร้อยละ 2.66 และสูงกว่าประมาณการจำนวน 566.43 ล้านบาท เพิ่มขึ้นร้อยละ 11.17 เนื่องจากผู้ประกอบการชำระภาษีเมื่อเดือนพฤษภาคม 2564 ถึงเดือนมิถุนายน 2564 และเดือนกรกฎาคม 2564 จึงเร่งการผลิตและชำระภาษีเพื่อบริหารสต็อกให้เพียงพอ

ตารางที่ 1 : ผลการจัดเก็บรายได้ภาษีกรมสรรพสามิต ประจำปีเดือนกรกฎาคม 2564 ปีงบประมาณ พ.ศ. 2564

หน่วย : ล้านบาท

รายการ	เก็บจริง ปีนี้	เก็บจริง ปีก่อน	เปรียบเทียบกับปีก่อน		ประมาณการ (634,000) <sup>1/</sup>	เก็บจริงเทียบกับ ประมาณการ ตามเอกสารงปม.		ประมาณการ (549,200) <sup>2/</sup>	เก็บจริงเทียบ กับประมาณการ	
			จำนวน	ร้อยละ		จำนวน	ร้อยละ		จำนวน	ร้อยละ
1. น้ำมัน	15,636.91	29,766.09	-14,129.19	-47.47	21,471.06	-5,834.15	-27.17	17,535.04	-1,898.13	-10.82
2. รถยนต์	6,377.64	6,990.23	-612.59	-8.76	11,034.66	-4,657.01	-42.20	7,742.26	-1,364.62	-17.63
3. เบียร์	5,984.33	11,972.77	-5,988.44	-50.02	6,933.10	-948.76	-13.68	6,297.17	-312.84	-4.97
4. สุรา	4,228.04	5,780.36	-1,552.32	-26.86	5,386.22	-1,158.18	-21.50	5,130.58	-902.54	-17.59
5. ยาสูบ	5,635.79	5,923.85	-288.06	-4.86	5,489.93	145.87	2.66	5,069.36	566.43	11.17
6. เครื่องดื่ม	2,122.77	4,768.83	-2,646.07	-55.49	2,250.23	-127.47	-5.66	2,243.09	-120.32	-5.36
7. ภาษีอื่น ๆ*	711.82	637.47	74.35	11.66	1,522.66	-810.84	-53.25	729.10	-17.28	-2.37
<b>รวมภาษีสรรพสามิต</b>	<b>40,697.31</b>	<b>65,839.62</b>	<b>-25,142.31</b>	<b>-38.19</b>	<b>54,087.85</b>	<b>-13,390.54</b>	<b>-24.76</b>	<b>44,746.60</b>	<b>-4,049.29</b>	<b>-9.05</b>

ตารางที่ 2 : ผลการจัดเก็บรายได้ภาษีสรรพสามิต 10 เดือนแรก (ตุลาคม 2563 – กรกฎาคม 2564) ปีงบประมาณ พ.ศ. 2564

หน่วย : ล้านบาท

รายการ	เก็บจริง ปีนี้	เก็บจริง ปีก่อน	เปรียบเทียบกับปีก่อน		ประมาณการ (634,000) <sup>1/</sup>	เก็บจริงเทียบกับ ประมาณการ ตามเอกสารงปม.		ประมาณการ (549,200) <sup>2/</sup>	เก็บจริงเทียบ กับประมาณการ	
			จำนวน	ร้อยละ		จำนวน	ร้อยละ		จำนวน	ร้อยละ
1. น้ำมัน	174,935.92	188,457.36	-13,521.45	-7.17	209,986.19	-35,050.27	-16.69	176,630.97	-1,695.05	-0.96
2. รถยนต์	80,119.57	71,399.68	8,719.89	12.21	98,181.25	-18,061.68	-18.40	81,522.61	-1,403.04	-1.72
3. เบียร์	70,122.26	65,131.31	4,990.96	7.66	73,577.63	-3,455.37	-4.70	69,135.67	986.59	1.43
4. สุรา	50,007.44	51,518.69	-1,511.25	-2.93	51,975.79	-1,968.35	-3.79	51,593.63	-1,586.19	-3.07
5. ยาสูบ	53,886.16	53,063.84	822.32	1.55	55,066.92	-1,180.76	-2.14	51,692.21	2,193.95	4.24
6. เครื่องดื่ม	20,105.63	21,186.91	-1,081.29	-5.10	21,528.55	-1,422.92	-6.61	21,562.75	-1,457.12	-6.76
7. ภาษีอื่น ๆ*	7,694.79	6,972.78	722.02	10.35	14,149.48	-6,454.69	-45.62	7,459.43	235.36	3.16
<b>รวมภาษีสรรพสามิต</b>	<b>456,871.77</b>	<b>457,730.57</b>	<b>-858.79</b>	<b>-0.19</b>	<b>524,465.82</b>	<b>-67,594.04</b>	<b>-12.89</b>	<b>459,597.27</b>	<b>-2,725.49</b>	<b>-0.59</b>

หมายเหตุ : ข้อมูลเบื้องต้น ณ วันที่ 3 สิงหาคม 2564 จากระบบ BI ศูนย์เทคโนโลยีสารสนเทศ กรมสรรพสามิต

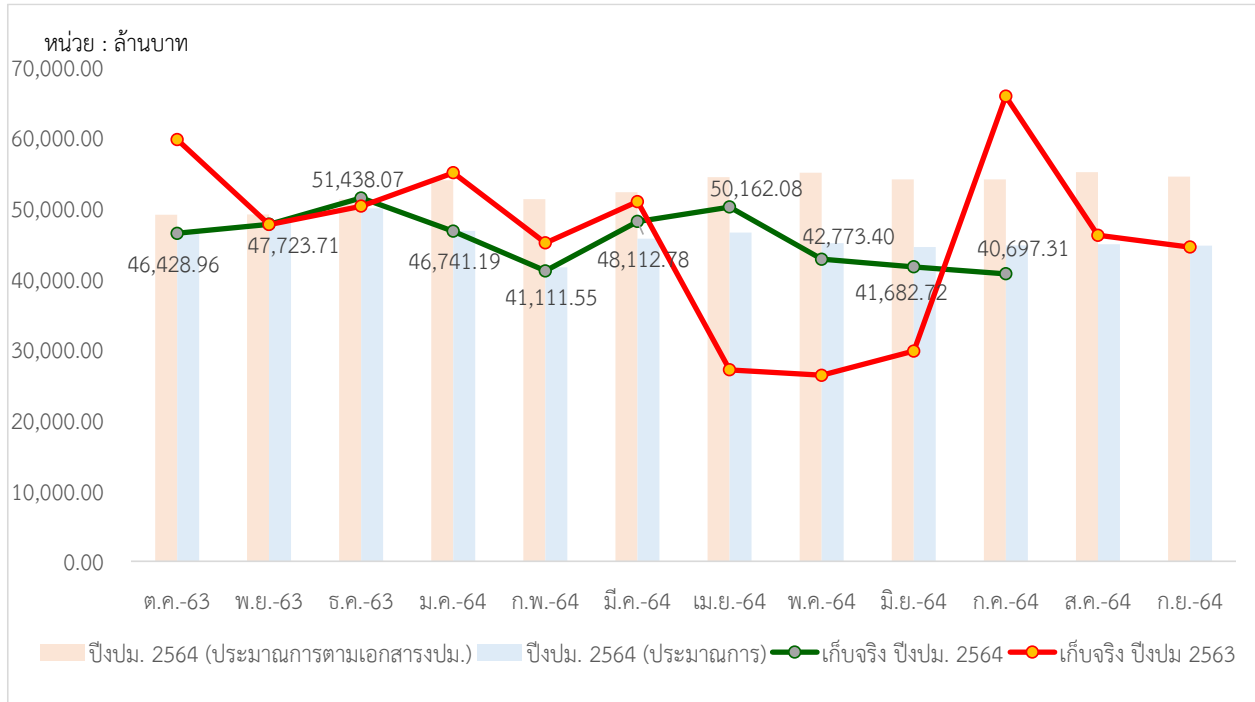
<sup>1/</sup> ประมาณการ 634,000 ล้านบาท คือ ประมาณการตามเอกสารงบประมาณรายจ่าย ประจำปีงบประมาณ 2564

<sup>2/</sup> ประมาณการ 549,200 ล้านบาท คือ ประมาณการรายได้ภาษีสรรพสามิต โดยเริ่มเปรียบเทียบตั้งแต่เดือนเมษายน 2564 เป็นต้นไป

\*ภาษีอื่น ๆ คือ ภาษีเครื่องไฟฟ้า ภาษีรถจักรยานยนต์ ภาษีแบตเตอรี่ ภาษีสนามกอล์ฟ ภาษีสถานอาบน้ำหรืออบตัวและนวด ภาษีผลิตภัณฑ์เครื่องหอมและเครื่องสำอาง ภาษีสนามแข่งม้า ภาษีไนต์คลับและดิสโกเธค ภาษีแก้วและเครื่องแก้ว ภาษีไฟ ภาษีพรมและสิ่งทอปูพื้น ภาษีสารทำลายชั้นบรรยากาศโอโซน ภาษีเรือ ภาษีโทรคมนาคม ภาษีหินอ่อนและหินแกรนิต และรายได้เบ็ดเตล็ด

จัดทำโดยส่วนพัฒนาแผนภาษี สำนักแผนภาษี กรมสรรพสามิต

กราฟแสดงผลการจัดเก็บรายได้ภาษีสรรพสามิต (รายเดือน)  
เปรียบเทียบกับปีก่อนและประมาณการ ปีงบประมาณ พ.ศ. 2564



กราฟแสดงผลการจัดเก็บรายได้ภาษีสรรพสามิต (สะสม)  
เปรียบเทียบกับปีก่อนและประมาณการ ปีงบประมาณ พ.ศ. 2564

