



## รายงานสรุปผลการจัดเก็บรายได้ภาษีสรรพสามิต ประจำเดือนมีนาคม 2566 ปีงบประมาณ พ.ศ. 2566

### 1. ผลการจัดเก็บรายได้

ผลการจัดเก็บรายได้ภาษีสรรพสามิตเดือนมีนาคม 2566 จัดเก็บรายได้ทั้งสิ้นจำนวน 39,462.61 ล้านบาท ต่ำกว่าปีก่อนจำนวน 5,937.10 ล้านบาท หรือร้อยละ 13.08 และต่ำกว่าประมาณการตามเอกสารงบประมาณจำนวน 10,098.33 ล้านบาท หรือร้อยละ 20.38 โดยปัจจัยสำคัญที่ทำให้จัดเก็บรายได้ภาษีต่ำกว่าประมาณการตามเอกสารงบประมาณ เนื่องจากมาตรการปรับลดอัตราภาษีน้ำมันดีเซล เพื่อลดผลกระทบต่อด้านค่าครองชีพและแก้ปัญหาน้ำมันแพงจากราคาน้ำมันดิบในตลาดโลกที่ปรับตัวสูงเป็นสำคัญ อย่างไรก็ตาม หากนับรวมรายได้ที่สูญเสียจากมาตรการลดอัตราภาษีสรรพสามิตน้ำมันดีเซลลิตรละ 5 บาท จำนวน 10,421.42 ล้านบาท และมาตรการลดอัตราภาษีสรรพสามิตน้ำมันไอพ่น จำนวน 472.37 ล้านบาทจะทำให้จัดเก็บรายได้ภาษีสรรพสามิต **สูงกว่าประมาณการ** ตามเอกสารงบประมาณ จำนวน 795.46 หรือร้อยละ 1.61

### 2. วิเคราะห์ผลการจัดเก็บรายได้

ในเดือนมีนาคม 2566 กรมสรรพสามิตจัดเก็บรายได้ภาษีต่ำกว่าปีก่อน และต่ำกว่าประมาณการตามเอกสารงบประมาณ โดยมีสาเหตุสำคัญจากมาตรการขยายระยะเวลาการปรับลดอัตราภาษีน้ำมันและผลิตภัณฑ์น้ำมันประเภทดีเซล ตามกฎกระทรวงกำหนดพิกัดอัตราภาษีสรรพสามิต (ฉบับที่ 31) พ.ศ. 2566 ลงวันที่ 19 มกราคม พ.ศ. 2566 เพื่อลดผลกระทบต่อด้านค่าครองชีพและแก้ปัญหาน้ำมันแพงเป็นสำคัญ อย่างไรก็ตาม สินค้าและบริการประเภทอื่น ๆ สามารถจัดเก็บได้ตามปกติ โดยได้รับปัจจัยสนับสนุนจากการบริโภคภาคเอกชนที่ปรับตัวดีขึ้น และกำลังซื้อของภาคครัวเรือน ทั้งการจ้างงานและความเชื่อมั่นผู้บริโภคที่ปรับตัวเพิ่มขึ้นต่อเนื่องตามภาวะเศรษฐกิจที่มีสัญญาณปรับตัวดีขึ้น นอกจากนี้ การขยายตัวของภาคบริการที่ฟื้นตัวดีขึ้นจากจำนวนนักท่องเที่ยวต่างชาติที่เดินทางเข้าประเทศอย่างต่อเนื่อง ซึ่งส่งผลให้กิจกรรมทางเศรษฐกิจภายในประเทศฟื้นตัวมากขึ้น และส่งผลดีต่อการจัดเก็บรายได้ภาษีสรรพสามิตสินค้าประเภทอื่น ๆ โดยสามารถวิเคราะห์เป็นรายประเภทสินค้าหลัก ๆ ได้ ดังนี้

**2.1 ภาษีน้ำมันและผลิตภัณฑ์น้ำมัน** จัดเก็บรายได้ภาษีจำนวน 9,672.81 ล้านบาท ต่ำกว่าปีก่อนจำนวน 4,158.92 ล้านบาท หรือร้อยละ 30.07 และต่ำกว่าประมาณการตามเอกสารงบประมาณจำนวน 9,912.63 ล้านบาท หรือร้อยละ 50.61 โดยมีปัจจัยสำคัญ ดังนี้

- มาตรการปรับลดอัตราภาษีน้ำมันดีเซลลิตรละ 5 บาท ตามกฎกระทรวงกำหนดพิกัดอัตราภาษีสรรพสามิต (ฉบับที่ 31) พ.ศ. 2566 ลงวันที่ 19 มกราคม พ.ศ. 2566 (ตั้งแต่วันที่ 21 มกราคม 2566 ถึง 20 พฤษภาคม 2566) เพื่อเป็นการลดผลกระทบต่อด้านค่าครองชีพและแก้ปัญหาน้ำมันแพงจากราคาน้ำมันดิบในตลาดโลกที่ปรับตัวสูงขึ้นจากสถานการณ์สงครามระหว่างประเทศรัสเซียและประเทศยูเครนที่ยืดเยื้อต่อเนื่อง

- มาตรการปรับลดอัตราภาษีน้ำมันไอพ่นจากลิตรละ 4.726 บาทต่อลิตร เหลือ 0.200 บาทต่อลิตร ตามกฎกระทรวงกำหนดพิกัดอัตราภาษีสรรพสามิต (ฉบับที่ 30) ลงวันที่ 26 ธันวาคม พ.ศ. 2565 (ตั้งแต่วันที่ 1 มกราคม 2566 ถึง 30 มิถุนายน 2566) โดยที่ระดับราคาน้ำมันเชื้อเพลิงในตลาดโลกยังคงอยู่ในระดับสูงและมีความผันผวนมาก

- อย่างไรก็ตาม หากพิจารณาในด้านปริมาณการชำระภาษีน้ำมันในเดือนมีนาคม 2566 พบว่ามีปริมาณการชำระภาษีทั้งสิ้น 3,811.70 ล้านลิตร เพิ่มขึ้นร้อยละ 4.15 จากช่วงเดียวกันของปีก่อน โดยมีข้อสังเกตว่าปริมาณการใช้น้ำมันเชื้อเพลิงสำหรับเครื่องบินไอพ่น เพิ่มขึ้นจำนวน 104.37 ล้านลิตร หรือร้อยละ 46.39 เนื่องจากภาคการขนส่งและการเดินทางภายในประเทศกลับมาเป็นปกติจากมาตรการส่งเสริมการท่องเที่ยว เป็นสำคัญ

- ทั้งนี้ หากพิจารณาผลกระทบจากรายได้ที่สูญเสียไปจากการลดอัตราภาษีสรรพสามิตน้ำมันดีเซล 5 บาทต่อลิตรดังกล่าว ทำให้ในเดือนมีนาคม 2566 สูญเสียรายได้ภาษีน้ำมันและผลิตภัณฑ์น้ำมันดีเซล จำนวน 10,421.42 ล้านบาท และการลดอัตราภาษีสรรพสามิตน้ำมันไอพ่น จำนวน 472.37 ล้านบาท ซึ่งกรมสรรพสามิต ควรจะจัดเก็บรายได้ภาษีสรรพสามิตน้ำมันและผลิตภัณฑ์น้ำมันได้จำนวน 20,566.60 ล้านบาท

**2.2 ภาษีรถยนต์** จัดเก็บรายได้ภาษีจำนวน 9,172.43 ล้านบาท ต่ำกว่าปีก่อนจำนวน 180.76 ล้านบาท หรือร้อยละ 1.93 แต่สูงกว่าประมาณการตามเอกสารงบประมาณจำนวน 493.44 ล้านบาท หรือร้อยละ 5.69 โดยสาเหตุที่จัดเก็บรายได้ภาษียยนต์ต่ำกว่าปีก่อน เนื่องจากมาตรการสนับสนุนการใช้ยานยนต์ไฟฟ้า (EV) ของภาครัฐ ทั้งในด้านการลดอัตราภาษีและการสนับสนุนเงินอุดหนุนที่ส่งผลต่อราคาขายปลีกแนะนำรถยนต์ไฟฟ้า ซึ่งเป็นปัจจัยสำคัญต่อการจัดเก็บภาษีสรรพสามิตรถยนต์ลดลงอย่างมีนัยสำคัญ อย่างไรก็ตาม รายได้ภาษียนต์ที่สูงกว่าประมาณการตามเอกสารงบประมาณ เนื่องจากการจัดงาน BANGKOK INTERNATIONAL MOTOR SHOW 2023 ครั้งที่ 44 ที่จัดขึ้นระหว่างวันที่ 22 มีนาคม 2566 – 2 เมษายน 2566 ที่ผ่านมา ผู้ประกอบอุตสาหกรรมยานยนต์มีการเร่งผลิตและเร่งนำเข้า เพื่อส่งมอบรถยนต์ตามคำสั่งซื้อ โดยเฉพาะรถยนต์นั่งส่วนบุคคลประเภทรถยนต์ไฟฟ้า (EV) ที่ได้รับการสนับสนุนจากภาครัฐผ่านมาตรการดังกล่าว ทำให้ผู้บริโภคสามารถเข้าถึงได้ง่ายมากยิ่งขึ้นเป็นสำคัญ

**2.3 ภาษีเบียร์** จัดเก็บรายได้ภาษีจำนวน 5,909.69 ล้านบาท ต่ำกว่าปีก่อนจำนวน 1,968.43 ล้านบาท หรือร้อยละ 24.99 และต่ำกว่าประมาณการตามเอกสารงบประมาณจำนวน 1,496.32 ล้านบาท หรือร้อยละ 20.20 เนื่องจากผู้ประกอบอุตสาหกรรมบางกลุ่มอุตสาหกรรมมีการปรับแผนการผลิตเพื่อทดลองตลาด โดยมีการปรับขนาดบรรจุภัณฑ์และลดปริมาณแอลกอฮอล์ลง ซึ่งส่งผลต่อภาระภาษีที่ลดลงอย่างมีนัยสำคัญ ประกอบกับในช่วงที่ผ่านมา ผู้ประกอบอุตสาหกรรมมีการเร่งชำระภาษีต่อเนื่องซึ่งสูงกว่าค่าเฉลี่ยปกติ ทำให้ในเดือนมีนาคม 2566 จึงได้ชะลอการชำระภาษีเพื่อเป็นการบริหารสินค้าคงคลังดังกล่าว

**2.4 ภาษีสุรา** จัดเก็บรายได้ภาษีจำนวน 6,200.15 ล้านบาท สูงกว่าปีก่อนจำนวน 405.57 ล้านบาท หรือร้อยละ 7.00 และสูงกว่าประมาณการตามเอกสารงบประมาณจำนวน 1,233.14 ล้านบาท หรือร้อยละ 24.83 โดยมีปัจจัยสนับสนุนจากการเปิดให้บริการอย่างเต็มรูปแบบของสถานบันเทิง ผับ บาร์ คาราโอเกะ หรือสถานที่อื่นที่มีลักษณะคล้ายกัน ประกอบกับภาคการท่องเที่ยวและภาคการบริการที่ปรับตัวดีขึ้นจากจำนวนนักท่องเที่ยวชาวต่างชาติที่เดินเข้าประเทศอย่างต่อเนื่อง นอกจากนี้ เศรษฐกิจภายในประเทศมีสัญญาณปรับตัวที่ดีขึ้น ซึ่งส่งผลดีต่อกำลังซื้อของภาคครัวเรือนในประเทศที่ปรับตัวดีขึ้น ส่งผลให้ผู้ประกอบอุตสาหกรรมในประเทศและผู้นำเข้ามีการเพิ่มปริมาณการผลิตและนำเข้า โดยกลุ่มสุราในประเทศที่เพิ่มขึ้นมาจากกลุ่มสุราสี ในขณะที่กลุ่มสุรานำเข้าที่เพิ่มขึ้นมาจากกลุ่มสุรากลั่น ไวน์ และสุราแช่ เป็นสำคัญ

**2.5 ภาษียาสูบ** จัดเก็บรายได้ภาษีจำนวน 5,428.49 ล้านบาท ต่ำกว่าปีก่อนจำนวน 356.14 ล้านบาท หรือร้อยละ 6.16 และต่ำกว่าประมาณการตามเอกสารงบประมาณจำนวน 784.28 ล้านบาท หรือร้อยละ 12.62 เนื่องจากปีก่อนมีการปรับโครงสร้างภาษียาสูบทำให้ผู้ประกอบการทั้งในประเทศและนำเข้ามีการชะลอการชำระภาษีในช่วงไตรมาสที่ 1 และได้เร่งชำระภาษีในไตรมาสที่ 2 เพื่อบริหารจัดการสินค้าคงคลังส่งผลให้ฐานปีก่อนสูงกว่าปกติ ในขณะที่ปีนี้มีการชำระภาษีเป็นไปตามแผนการผลิตของผู้ประกอบอุตสาหกรรมทั้งในประเทศและนำเข้า อย่างไรก็ตาม ในภาพรวม พบว่าปริมาณการบริโภคมีแนวโน้มลดลงจากการปรับโครงสร้างภาษีดังกล่าว ทำให้ในภาพรวมรายได้ภาษียาสูบจัดเก็บได้ต่ำกว่าประมาณการตามเอกสารงบประมาณ

ตารางที่ 1 : ผลการจัดเก็บรายได้ภาษีกรมสรรพสามิต ประจำเดือนมีนาคม 2566 ปีงบประมาณ พ.ศ. 2566

หน่วย : ล้านบาท

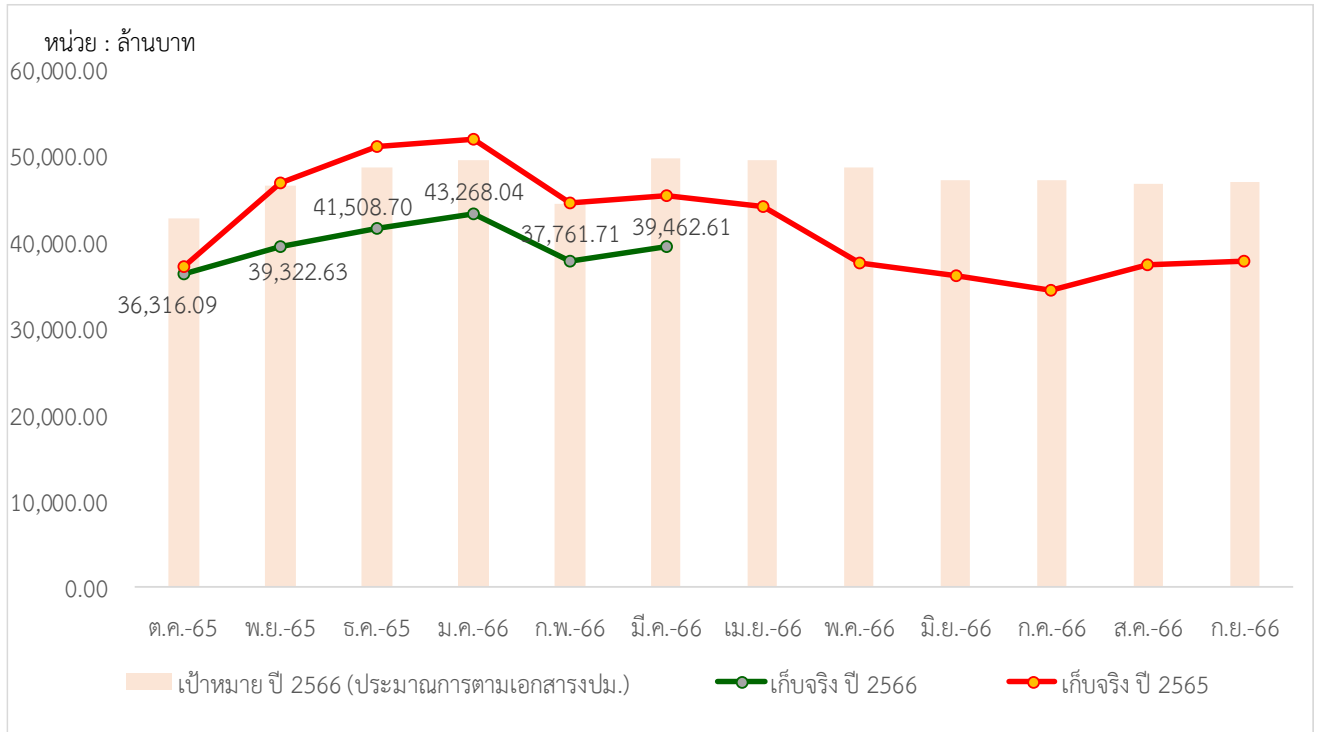
รายการ	เก็บจริง ปีนี้	เก็บจริง ปีก่อน	เปรียบเทียบกับปีก่อน		ประมาณการ ตามเอกสาร งปม. (567,000)	เก็บจริงเทียบกับ ประมาณการ	
			จำนวน	ร้อยละ		จำนวน	ร้อยละ
1. ภาษีน้ำมัน	9,672.81	13,831.72	-4,158.92	-30.07	19,585.44	-9,912.63	-50.61
2. ภาษिरถยนต์	9,172.43	9,353.18	-180.76	-1.93	8,678.99	493.44	5.69
3. ภาษีเบียร์	5,909.69	7,878.13	-1,968.43	-24.99	7,406.02	-1,496.32	-20.20
4. ภาษีสรรพสามิตสุรา	6,200.15	5,794.58	405.57	7.00	4,967.00	1,233.14	24.83
5. ภาษียาสูบ	5,428.49	5,784.63	-356.14	-6.16	6,212.78	-784.28	-12.62
6. ภาษีเครื่องดื่ม	2,057.69	1,981.09	76.59	3.87	1,949.43	108.26	5.55
7. ภาษีอื่น ๆ	972.85	736.45	236.40	32.10	697.99	274.85	39.38
8. รายได้เบ็ดเตล็ด	48.52	39.93	8.59	21.52	63.31	-14.79	-23.37
<b>รวมภาษีสรรพสามิต</b>	<b>39,462.61</b>	<b>45,399.71</b>	<b>-5,937.10</b>	<b>-13.08</b>	<b>49,560.95</b>	<b>-10,098.33</b>	<b>-20.38</b>

ตารางที่ 2 : ผลการจัดเก็บรายได้ภาษีสรรพสามิตเดือนตุลาคม 2565 – เดือนมีนาคม 2566 ปีงบประมาณ พ.ศ. 2566

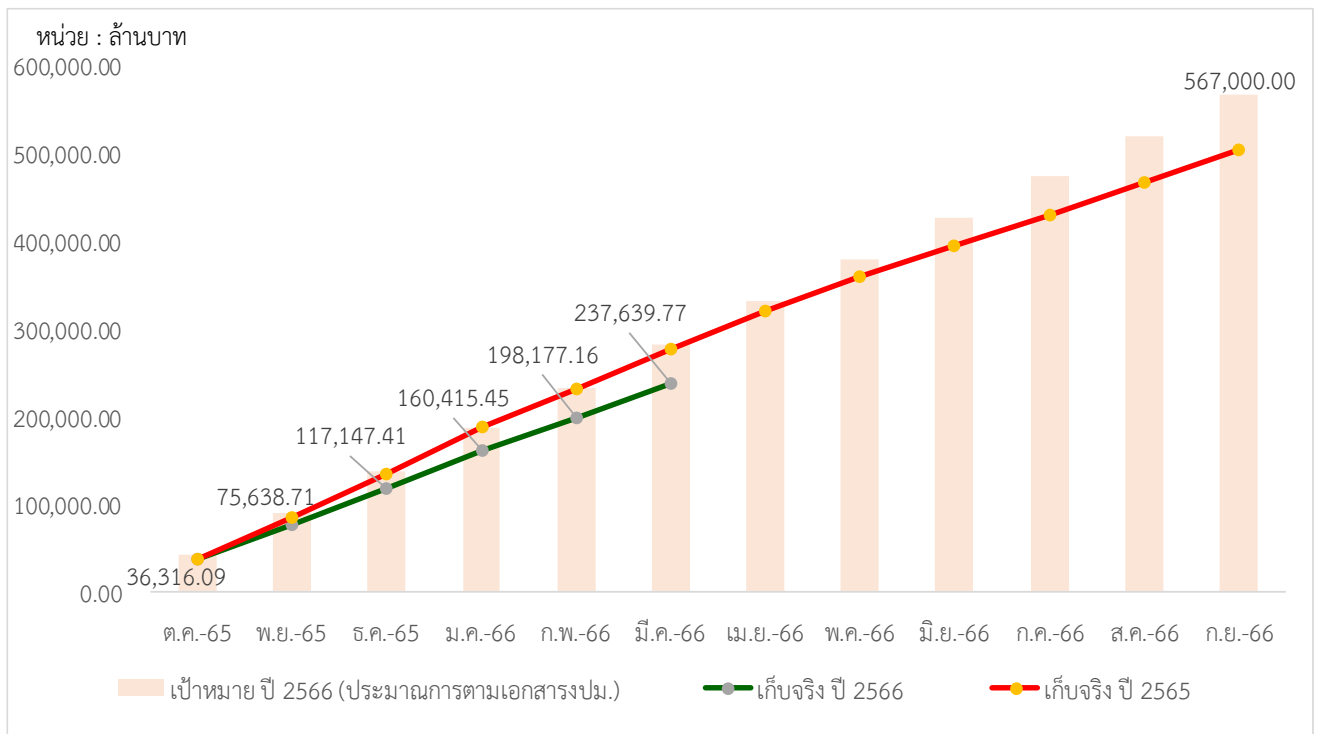
หน่วย : ล้านบาท

รายการ	เก็บจริง ปีนี้	เก็บจริง ปีก่อน	เปรียบเทียบกับปีก่อน		ประมาณการ ตามเอกสาร งปม. (567,000)	เก็บจริงเทียบกับ ประมาณการ	
			จำนวน	ร้อยละ		จำนวน	ร้อยละ
1. ภาษีน้ำมัน	54,028.47	105,416.30	-51,387.83	-48.75	110,502.26	-56,473.80	-51.11
2. ภาษिरถยนต์	53,644.03	49,076.80	4,567.23	9.31	46,706.20	6,937.84	14.85
3. ภาษีเบียร์	46,159.43	43,532.02	2,627.41	6.04	43,175.26	2,984.16	6.91
4. ภาษีสรรพสามิตสุรา	35,447.59	31,755.94	3,691.65	11.63	30,331.55	5,116.05	16.87
5. ภาษียาสูบ	30,583.16	30,358.40	224.76	0.74	34,471.05	-3,887.89	-11.28
6. ภาษีเครื่องดื่ม	12,210.65	11,747.63	463.02	3.94	11,719.86	490.80	4.19
7. ภาษีอื่น ๆ	5,297.48	4,130.98	1,166.49	28.24	3,942.97	1,354.50	34.35
8. รายได้เบ็ดเตล็ด	268.97	433.60	-164.63	-37.97	475.86	-206.89	-43.48
<b>รวมภาษีสรรพสามิต</b>	<b>237,639.77</b>	<b>276,451.67</b>	<b>-38,811.90</b>	<b>-14.04</b>	<b>281,325.01</b>	<b>-43,685.23</b>	<b>-15.53</b>

กราฟแสดงผลการจัดเก็บรายได้ภาษีสรรพสามิต (สะสม)  
 เปรียบเทียบกับปีก่อนและประมาณการตามเอกสารงบประมาณ ปีงบประมาณ พ.ศ. 2566



กราฟแสดงผลการจัดเก็บรายได้ภาษีสรรพสามิต (สะสม)  
 เปรียบเทียบกับปีก่อนและประมาณการตามเอกสารงบประมาณ ปีงบประมาณ พ.ศ. 2566



**ตารางที่ 3 : เปรียบเทียบผลการจัดเก็บรายได้ภาษีสรรพสามิตสะสมเดือนตุลาคม 2565 – เดือนมีนาคม 2566 ปีงบประมาณ พ.ศ. 2566**

หน่วย : ล้านบาท

รายการ	FY 2565	ปีงบประมาณ พ.ศ. 2566					
		Q1/FY66	Q2/FY66	ม.ค. 2566	ก.พ. 2566	มี.ค. 2566	สะสม 6 เดือน (ต.ค. 65 – มี.ค. 66)
ผลการจัดเก็บรายได้ปีงบประมาณ (ปีปัจจุบัน)	503,465.44	117,147.41	120,492.36	43,268.04	37,761.71	39,462.61	237,639.77
ผลการจัดเก็บรายได้ปีงบประมาณ (ปีก่อนหน้า)	531,606.38	134,776.94	141,674.73	51,777.76	44,497.26	45,399.71	276,451.67
ประมาณการตามเอกสารงบประมาณ (ปีปัจจุบัน)	597,000.00	137,751.18	143,573.82	49,541.18	44,471.70	49,560.95	281,325.01
เปรียบเทียบผลการจัดเก็บรายได้ปีงบประมาณ เปรียบเทียบกับปีก่อนหน้า (ร้อยละ)	-5.29	-13.08	-14.95	-16.44	-15.14	-13.08	-14.04
เปรียบเทียบผลการจัดเก็บรายได้ปีงบประมาณเปรียบเทียบกับประมาณการตามเอกสารงบประมาณ (ร้อยละ)	-15.67	-14.96	-16.08	-12.66	-15.09	-20.38	-15.53

**หมายเหตุ :** ข้อมูลเบื้องต้น ณ วันที่ 4 เมษายน 2566 จากระบบ BI ศูนย์เทคโนโลยีสารสนเทศ กรมสรรพสามิต  
จัดทำโดยส่วนพัฒนาแผนภาษี สำนักแผนภาษี กรมสรรพสามิต

# สารบัญเอกสารแนบ

เรื่อง	หน้า
ตารางที่ 1 ผลการจัดเก็บรายได้ภาษีของกรมสรรพสามิต ประจำเดือนมีนาคม 2566 ปีงบประมาณ พ.ศ. 2566 .....	1
ตารางที่ 2 ผลการจัดเก็บรายได้ภาษีให้หน่วยงานอื่น ประจำเดือนตุลาคม 2565 – มีนาคม 2566 ปีงบประมาณ พ.ศ. 2566 .....	2
ตารางที่ 3 ผลการจัดเก็บรายได้ให้หน่วยงานอื่น ประจำเดือนมีนาคม 2566 ปีงบประมาณ พ.ศ. 2566 .....	3
ตารางที่ 4 ผลการจัดเก็บรายได้ให้หน่วยงานอื่น ประจำเดือนตุลาคม 2565 – มีนาคม 2566 ปีงบประมาณ พ.ศ. 2566 .....	3
วิเคราะห์ผลการจัดเก็บรายได้ภาษีสรรพสามิตประจำเดือนมีนาคม 2566	
1. ผลการจัดเก็บรายได้.....	4
2. วิเคราะห์ผลการจัดเก็บรายได้.....	4
2.1 ภาษีน้ำมันฯ .....	4
2.2 ภาษีสรรพสามิต.....	5
2.3 ภาษีเบียร์.....	6
2.4 ภาษีสรรพสามิต.....	7
2.5 ภาษีสรรพสามิต.....	8

## ตารางที่ 1

ผลการจัดเก็บรายได้ภาษีสรรพสามิต ประจำเดือนมีนาคม 2566 ปีงบประมาณ พ.ศ. 2566

หน่วย : ล้านบาท

รายการ	เก็บจริง ปีนี้	เก็บจริง ปีก่อน	เก็บจริงเทียบกับ ปีก่อน		ประมาณการ (567,000 ลบ.)	เก็บจริงเทียบกับ ประมาณการ	
			จำนวน	ร้อยละ		จำนวน	ร้อยละ
1. ภาษีน้ำมัน	9,672.81	13,831.72	-4,158.92	-30.07	19,585.44	-9,912.63	-50.61
2. ภาษียรถยนต์	9,172.43	9,353.18	-180.76	-1.93	8,678.99	493.44	5.69
3. ภาษีเบียร์	5,909.69	7,878.13	-1,968.43	-24.99	7,406.02	-1,496.32	-20.20
4. ภาษีสสุรา	6,200.15	5,794.58	405.57	7.00	4,967.00	1,233.14	24.83
5. ภาษียาสูบ	5,428.49	5,784.63	-356.14	-6.16	6,212.78	-784.28	-12.62
6. ภาษีเครื่องดื่ม	2,057.69	1,981.09	76.59	3.87	1,949.43	108.26	5.55
7. ภาษีเครื่องไฟฟ้า	-	-	-	-	-	-	-
8. ภาษียรถจักรยานยนต์	443.44	333.66	109.78	32.90	327.02	116.42	35.60
9. ภาษียแบตเตอรี่	315.27	279.14	36.14	12.95	277.82	37.45	13.48
10. ภาษียสนามกอล์ฟ	73.12	36.72	36.40	99.11	28.62	44.50	155.46
11. ภาษียสถานอาบ อบ นวด	3.84	0.05	3.79	7,552.69	3.32	0.52	15.64
12. ภาษียเครื่องหอม	119.68	81.47	38.22	46.91	49.76	69.93	140.53
13. ภาษียสนามม้า	2.74	-	2.74	0.00	1.68	1.06	62.97
14. ภาษียในดัดคลับฯ	11.75	1.11	10.64	958.28	7.27	4.48	61.67
15. ภาษียเครื่องแก้ว	-	-	-	-	-	-	-
16. ภาษียไฟ	3.00	4.31	-1.31	-30.34	2.50	0.50	19.98
17. ภาษียพรม	-	-	-	-	-	-	-
18. ภาษียสาร cfc	-	-	-	-	-	-	-
19. ภาษียกิจการโทรคมนาคม	-	-	-	-	-	-	-
20. รายได้เบ็ดเตล็ด	48.52	39.93	8.59	21.52	63.31	-14.79	-23.37
21. รายได้อื่น ๆ	-	-	-	-	-	-	-
รวมภาษียสรรพสามิต (1)	39,462.61	45,399.71	-5,937.10	-13.08	49,560.95	-10,098.33	-20.38
จัดเก็บให้หน่วยงานอื่น (2)	17,947.33	8,959.43	8,987.90	100.32			
รวมทั้งสิ้น (3) = (1)+(2)	57,409.94	54,359.14	3,050.80	5.61			

หมายเหตุ : ข้อมูลเบื้องต้น ณ วันที่ 4 เมษายน 2566 จากระบบ BI ศูนย์เทคโนโลยีสารสนเทศ กรมสรรพสามิต

## ตารางที่ 2

ผลการจัดเก็บรายได้ภาษีสรรพสามิต สหสม 6 เดือนแรก ปีงบประมาณ พ.ศ. 2566

หน่วย : ล้านบาท

รายการ	เก็บจริง ปีนี้	เก็บจริง ปีก่อน	เก็บจริงเทียบกับ ปีก่อน		ประมาณการ (567,000 ลบ.)	เก็บจริงเทียบกับ ประมาณการ	
			จำนวน	ร้อยละ		จำนวน	ร้อยละ
1. ภาษีน้ำมัน	54,028.47	105,416.30	-51,387.83	-48.75	110,502.26	-56,473.80	-51.11
2. ภาษีสรรพสามิต	53,644.03	49,076.80	4,567.23	9.31	46,706.20	6,937.84	14.85
3. ภาษีเบียร์	46,159.43	43,532.02	2,627.41	6.04	43,175.26	2,984.16	6.91
4. ภาษีสุรา	35,447.59	31,755.94	3,691.65	11.63	30,331.55	5,116.05	16.87
5. ภาษียาสูบ	30,583.16	30,358.40	224.76	0.74	34,471.05	-3,887.89	-11.28
6. ภาษีเครื่องดื่ม	12,210.65	11,747.63	463.02	3.94	11,719.86	490.80	4.19
7. ภาษีไฟฟ้า	-	-	-	-	-	-	-
8. ภาษีสรรพสามิตยานยนต์	2,475.67	1,845.53	630.14	34.14	1,804.19	671.48	37.22
9. ภาษีแบตเตอรี่	1,808.67	1,700.70	107.97	6.35	1,600.92	207.74	12.98
10. ภาษีสรรพสามิต	335.66	187.08	148.59	79.42	155.57	180.09	115.76
11. ภาษีสถานอาบ อบ นวด	22.51	0.27	22.24	8,114.28	19.75	2.77	14.02
12. ภาษีเครื่องหอม	565.63	377.93	187.70	49.67	294.10	271.53	92.33
13. ภาษีสรรพสามิต	11.15	-	11.15	0.00	10.09	1.06	10.49
14. ภาษีในตู้เสื้อผ้า	67.31	4.07	63.24	1,553.21	43.35	23.96	55.27
15. ภาษีเครื่องแก้ว	-	-	0.00	-	-	-	-
16. ภาษีไฟ	10.87	15.40	-4.54	-29.44	15.00	-4.13	-27.55
17. ภาษีพรม	-	0.00	-0.00	-	-	-	-
18. ภาษีสาร cfc	-	-	-	-	-	-	-
19. ภาษีกิจการโทรคมนาคม	-	-	-	-	-	-	-
20. รายได้เบ็ดเตล็ด	268.97	433.60	-164.63	-37.97	475.86	-206.89	-43.48
21. รายได้อื่น ๆ	-	-	-	-	-	-	-
รวมภาษีสรรพสามิต (1)	237,639.77	276,451.67	-38,811.90	-14.04	281,325.01	-43,685.23	-15.53
จัดเก็บให้หน่วยงานอื่น (2)	83,145.78	52,867.13	30,278.65	57.27			
รวมทั้งสิ้น (3) = (1)+(2)	320,785.55	329,318.80	-8,533.24	-2.59			

หมายเหตุ : ข้อมูลเบื้องต้น ณ วันที่ 4 เมษายน 2566 จากระบบ BI ศูนย์เทคโนโลยีสารสนเทศ กรมสรรพสามิต



## ตารางที่ 3

ผลการจัดเก็บรายได้ภาษีให้หน่วยงานอื่น ประจำเดือนมีนาคม 2566 ปีงบประมาณ พ.ศ. 2566

หน่วย : ล้านบาท

หน่วยงาน	รายการ	เก็บจริง ปีนี้	เก็บจริง ปีก่อน	เปรียบเทียบกับปีก่อน	
				จำนวน	ร้อยละ
- กระทรวงมหาดไทย	ภาษีเก็บเพิ่มเพื่อมหาดไทย	3,946.26	4,539.97	-593.71	-13.08
- กองทุน สสส.		333.42	377.86	-44.44	-11.76
- กองทุนน้ำมันเชื้อเพลิง		12,587.39	2,986.18	9,601.20	321.52
- กองทุนเพื่อส่งเสริมและอนุรักษ์พลังงาน		163.34	16.29	147.05	902.59
- เงินบำรุงองค์การกระจายเสียงและ แพร่ภาพสาธารณะ		250.07	283.40	-33.33	-11.76
- กองทุนพัฒนาเพื่อการกีฬาฯ		333.42	377.86	-44.44	-11.76
- กองทุนผู้สูงอายุ		333.42	377.86	-44.44	-11.76
รวมรายได้ที่จัดเก็บให้หน่วยงานอื่น		17,947.33	8,959.43	8,987.90	100.32
เงินฝากค่าใช้จ่ายเก็บภาษีท้องถิ่น**		201.06	231.25	-30.19	-13.05

หมายเหตุ : ข้อมูลเบื้องต้น ณ วันที่ 4 เมษายน 2566 จากระบบ BI ศูนย์เทคโนโลยีสารสนเทศ กรมสรรพสามิต

จำแนกเป็นรายได้กรมสรรพสามิต จำนวน 180.96 ล้านบาท และนำส่งสำนักงานปลัดกระทรวงการคลัง จำนวน 20.11 ล้านบาท

\*\* เป็นค่าใช้จ่ายในการจัดเก็บของกระทรวงมหาดไทย (5%) และเงินบำรุงองค์การกระจายเสียงฯ (1.5%)

## ตารางที่ 4

ผลการจัดเก็บรายได้ให้หน่วยงานอื่น ประจำเดือนตุลาคม 2565 – มีนาคม 2566 ปีงบประมาณ พ.ศ. 2566

หน่วย : ล้านบาท

หน่วยงาน	รายการ	เก็บจริง ปีนี้	เก็บจริง ปีก่อน	เปรียบเทียบกับปีก่อน	
				จำนวน	ร้อยละ
- กระทรวงมหาดไทย	ภาษีเก็บเพิ่มเพื่อมหาดไทย	23,763.98	27,645.17	-3,881.19	-14.04
- กองทุน สสส.		2,136.92	2,051.76	85.17	4.15
- กองทุนน้ำมันเชื้อเพลิง		50,723.02	16,810.26	33,912.76	201.74
- กองทุนเพื่อส่งเสริมและอนุรักษ์พลังงาน		645.30	717.58	-72.28	-10.07
- เงินบำรุงองค์การกระจายเสียงและ แพร่ภาพสาธารณะ		1,602.69	1,538.79	63.90	4.15
- กองทุนพัฒนาเพื่อการกีฬาฯ		2,136.92	2,051.77	85.16	4.15
- กองทุนผู้สูงอายุ		2,136.94	2,051.81	85.13	4.15
รวมรายได้ที่จัดเก็บให้หน่วยงานอื่น		83,145.78	52,867.13	30,278.65	57.27
เงินฝากค่าใช้จ่ายเก็บภาษีท้องถิ่น**		1,212.24	1,405.34	-193.10	-13.74

หมายเหตุ : ข้อมูลเบื้องต้น ณ วันที่ 4 เมษายน 2566 จากระบบ BI ศูนย์เทคโนโลยีสารสนเทศ กรมสรรพสามิต

จำแนกเป็นรายได้กรมสรรพสามิต จำนวน 1,091.02 ล้านบาท และนำส่งสำนักงานปลัดกระทรวงการคลัง จำนวน 121.22 ล้านบาท

\*\* เป็นค่าใช้จ่ายในการจัดเก็บของกระทรวงมหาดไทย (5%) และเงินบำรุงองค์การกระจายเสียงฯ (1.5%)

## วิเคราะห์ผลการจัดเก็บรายได้ภาษีสรรพสามิตประจำเดือนมีนาคม 2566 ปีงบประมาณ พ.ศ. 2566

### 1. ผลการจัดเก็บรายได้

ผลการจัดเก็บรายได้ภาษีสรรพสามิตเดือนมีนาคม 2566 จัดเก็บรายได้ทั้งสิ้นจำนวน 39,462.61 ล้านบาท ต่ำกว่าปีก่อนจำนวน 5,937.10 ล้านบาท หรือร้อยละ 13.08 และต่ำกว่าประมาณการตามเอกสารงบประมาณจำนวน 10,098.33 ล้านบาท หรือร้อยละ 20.38 โดยปัจจัยสำคัญที่ทำให้จัดเก็บรายได้ภาษีต่ำกว่าประมาณการตามเอกสารงบประมาณ เนื่องจากมาตรการปรับลดอัตราภาษีน้ำมันดีเซล เพื่อลดผลกระทบต่อด้านค่าครองชีพและแก้ปัญหาน้ำมันแพงจากราคาน้ำมันดิบในตลาดโลกที่ปรับตัวสูงเป็นสำคัญ อย่างไรก็ตาม หากนับรวมรายได้ที่สูญเสียจากมาตรการลดอัตราภาษีสรรพสามิตน้ำมันดีเซลลิตรละ 5 บาท จำนวน 10,421.42 ล้านบาท และมาตรการลดอัตราภาษีสรรพสามิตน้ำมันไอพ่น จำนวน 472.37 ล้านบาทจะทำให้จัดเก็บรายได้ภาษีสรรพสามิต สูงกว่าประมาณการ ตามเอกสารงบประมาณ จำนวน 795.46 หรือร้อยละ 1.61

### 2. วิเคราะห์ผลการจัดเก็บรายได้

ในเดือนมีนาคม 2566 กรมสรรพสามิตจัดเก็บรายได้ภาษีต่ำกว่าปีก่อน และต่ำกว่าประมาณการตามเอกสารงบประมาณ โดยมีสาเหตุสำคัญจากมาตรการขยายระยะเวลาการปรับลดอัตราภาษีน้ำมันและผลิตภัณฑ์น้ำมันประเภทดีเซล ตามกฎกระทรวงกำหนดพิกัดอัตราภาษีสรรพสามิต (ฉบับที่ 31) พ.ศ. 2566 ลงวันที่ 19 มกราคม พ.ศ. 2566 เพื่อลดผลกระทบต่อด้านค่าครองชีพและแก้ปัญหาน้ำมันแพงเป็นสำคัญ อย่างไรก็ตาม สินค้าและบริการประเภทอื่น ๆ สามารถจัดเก็บได้ตามปกติ โดยได้รับปัจจัยสนับสนุนจากการบริโภคภาคเอกชนที่ปรับตัวดีขึ้น และกำลังซื้อของภาคครัวเรือน ทั้งการจ้างงานและความเชื่อมั่นผู้บริโภคที่ปรับตัวเพิ่มขึ้นต่อเนื่องตามภาวะเศรษฐกิจที่มีสัญญาณปรับตัวดีขึ้น นอกจากนี้ การขยายตัวของภาคบริการที่ฟื้นตัวดีขึ้นจากจำนวนนักท่องเที่ยวชาวต่างชาติที่เดินทางเข้าประเทศอย่างต่อเนื่อง ซึ่งส่งผลให้กิจกรรมทางเศรษฐกิจภายในประเทศฟื้นตัวมากขึ้น และส่งผลดีต่อการจัดเก็บรายได้ภาษีสรรพสามิตสินค้าประเภทอื่น ๆ โดยสามารถวิเคราะห์เป็นรายประเภทสินค้าหลัก ๆ ได้ ดังนี้

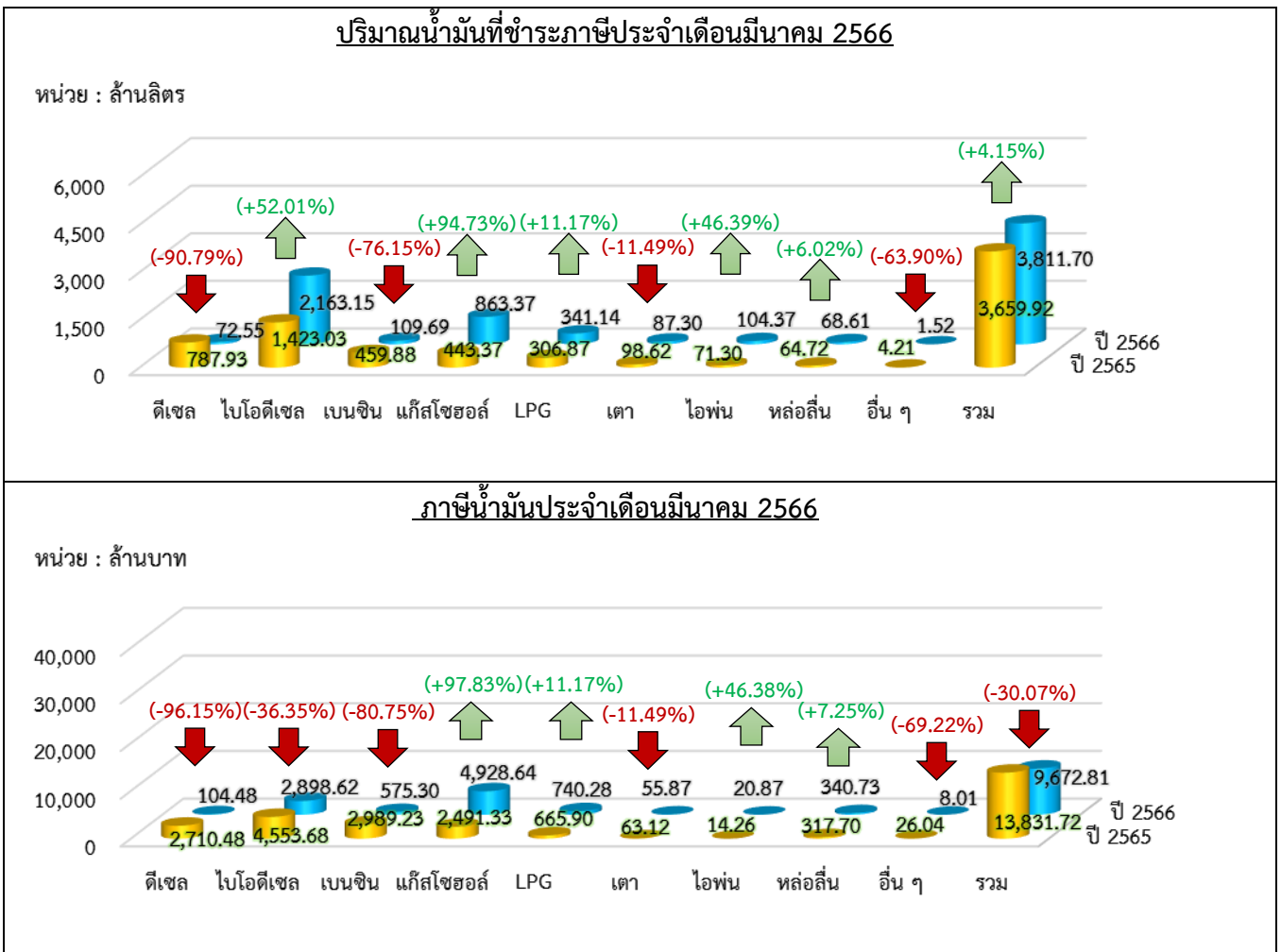
**2.1 ภาษีน้ำมันและผลิตภัณฑ์น้ำมัน** จัดเก็บรายได้ภาษีจำนวน 9,672.81 ล้านบาท ต่ำกว่าปีก่อน (13,831.72 ล้านบาท) จำนวน 4,158.92 ล้านบาท หรือร้อยละ 30.07 และต่ำกว่าประมาณการตามเอกสารงบประมาณ (19,585.44 ล้านบาท) จำนวน 9,912.63 ล้านบาท หรือร้อยละ 50.61 โดยมีปัจจัยสำคัญ ดังนี้

- มาตรการปรับลดอัตราภาษีน้ำมันดีเซลลงลิตรละ 5 บาท ตามกฎกระทรวงกำหนดพิกัดอัตราภาษีสรรพสามิต (ฉบับที่ 31) พ.ศ. 2566 ลงวันที่ 19 มกราคม พ.ศ. 2566 (ตั้งแต่วันที่ 21 มกราคม 2566 ถึง 20 พฤษภาคม 2566) เพื่อเป็นการลดผลกระทบต่อด้านค่าครองชีพและแก้ปัญหาน้ำมันแพงจากราคาน้ำมันดิบในตลาดโลกที่ปรับตัวสูงขึ้นจากสถานการณ์สงครามระหว่างประเทศรัสเซียและประเทศยูเครนที่ยืดเยื้อต่อเนื่อง

- มาตรการปรับลดอัตราภาษีน้ำมันไอพ่นจากลิตรละ 4.726 บาทต่อลิตร เหลือ 0.200 บาทต่อลิตร ตามกฎกระทรวงกำหนดพิกัดอัตราภาษีสรรพสามิต (ฉบับที่ 30) ลงวันที่ 26 ธันวาคม พ.ศ. 2565 (ตั้งแต่วันที่ 1 มกราคม 2566 ถึง 30 มิถุนายน 2566) โดยที่ระดับราคาน้ำมันเชื้อเพลิงในตลาดโลกยังคงอยู่ในระดับสูงและมีความผันผวนมาก

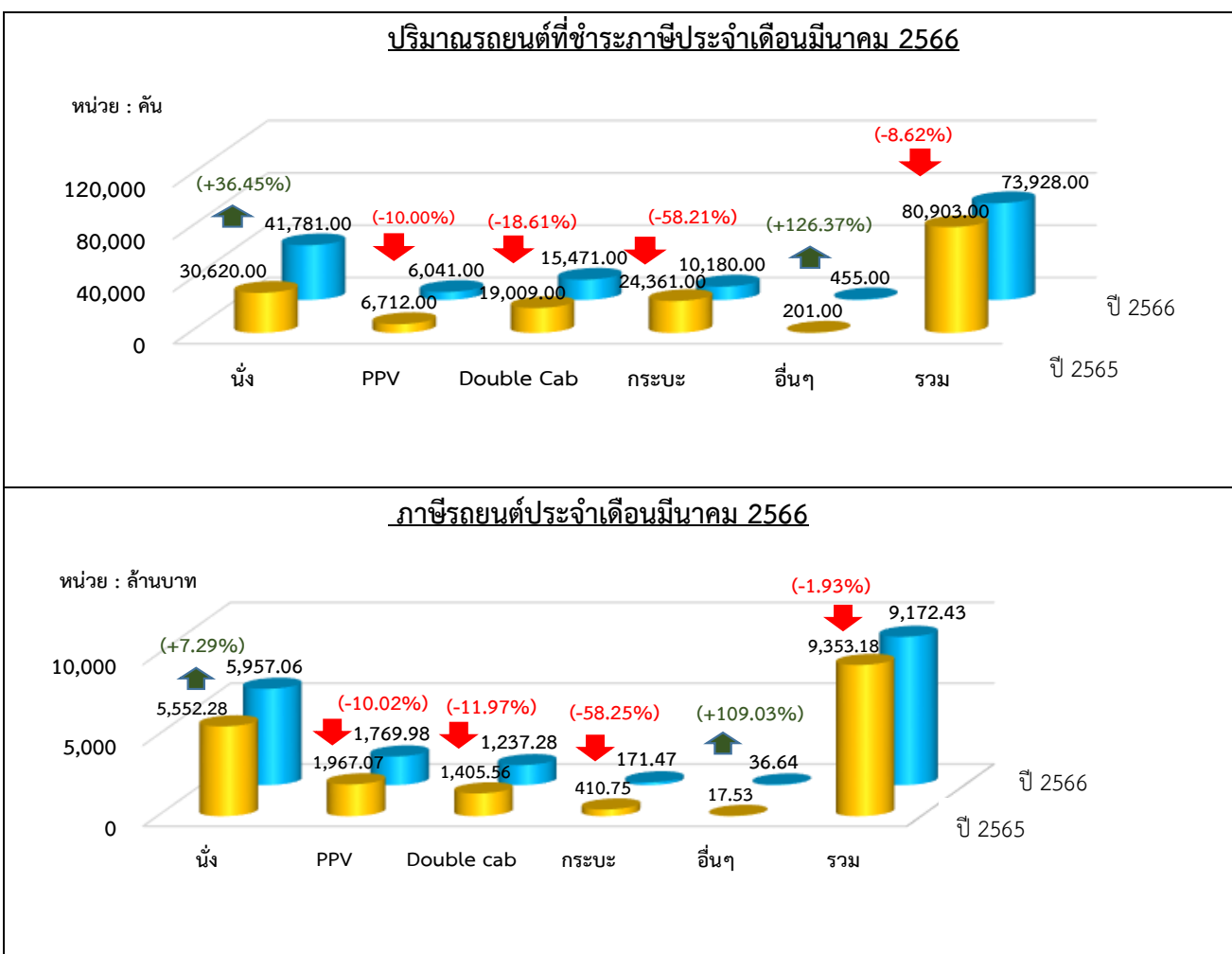
- อย่างไรก็ตาม หากพิจารณาในด้านปริมาณการชำระภาษีน้ำมันในเดือนมีนาคม 2566 พบว่ามีปริมาณการชำระภาษีทั้งสิ้น 3,811.70 ล้านลิตร เพิ่มขึ้นร้อยละ 4.15 จากช่วงเดียวกันของปีก่อน โดยมีข้อสังเกตว่าปริมาณการใช้น้ำมันเชื้อเพลิงสำหรับเครื่องบินไอพ่น เพิ่มขึ้นจำนวน 104.37 ล้านลิตร หรือร้อยละ 46.39 เนื่องจากภาคการขนส่งและการเดินทางภายในประเทศกลับมาเป็นปกติจากมาตรการส่งเสริมการท่องเที่ยว เป็นสำคัญ

- ทั้งนี้ หากพิจารณาผลกระทบจากรายได้ที่สูญเสียไปจากการลดอัตราภาษีสรรพสามิตน้ำมันดีเซล 5 บาทต่อลิตรดังกล่าว ทำให้ในเดือนมีนาคม 2566 สูญเสียรายได้ภาษีน้ำมันและผลิตภัณฑ์น้ำมันดีเซล จำนวน 10,421.42 ล้านบาท และการลดอัตราภาษีสรรพสามิตน้ำมันไอพ่น จำนวน 472.37 ล้านบาท ซึ่งกรมสรรพสามิตควรจะจัดเก็บรายได้ภาษีสรรพสามิตน้ำมันและผลิตภัณฑ์น้ำมันได้จำนวน 20,566.60 ล้านบาท



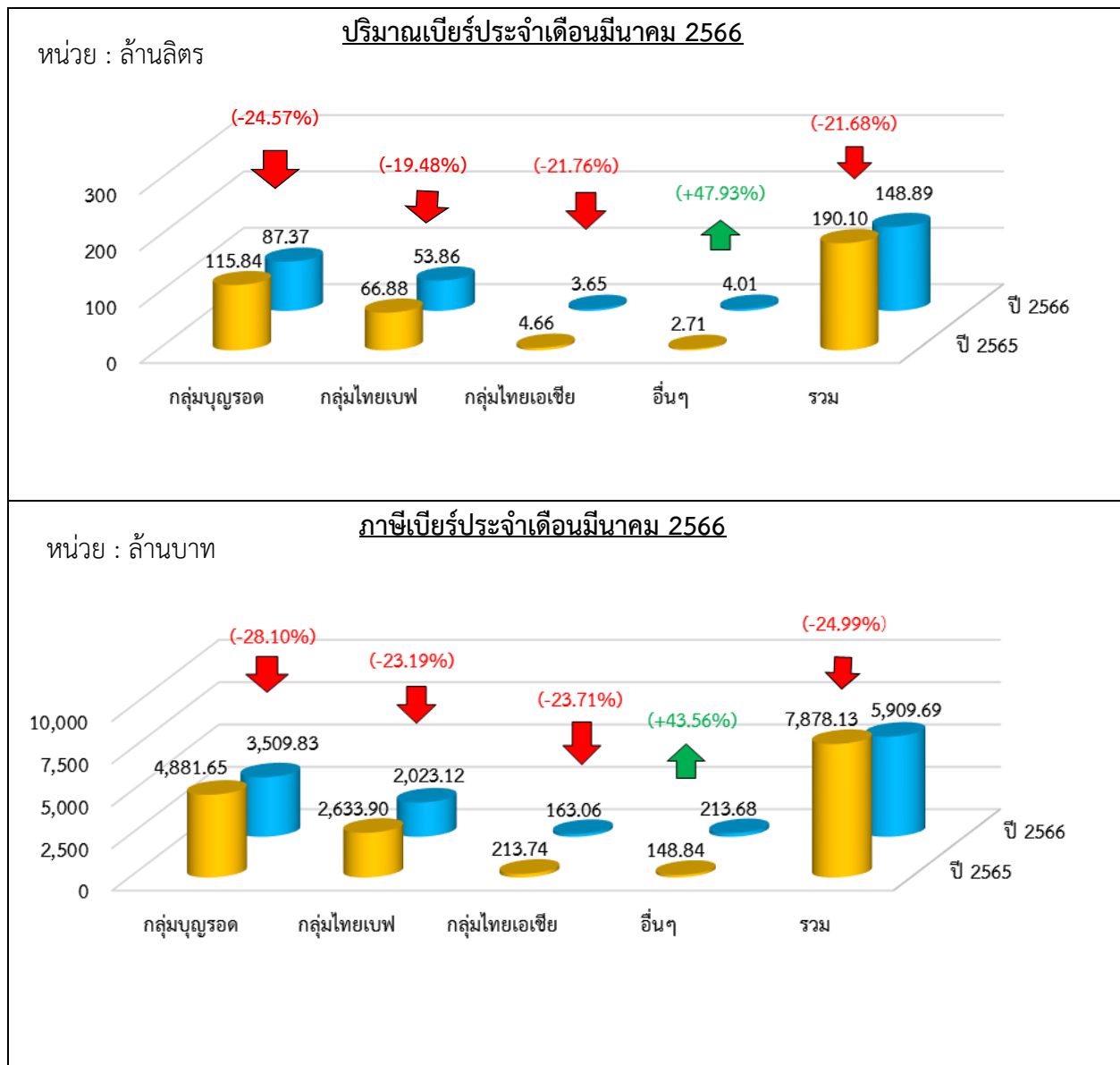
ที่มา : รวบรวมโดยส่วนพัฒนาแผนภาษี สำนักแผนภาษี กรมสรรพสามิต

**2.2 ภาษีรถยนต์** จัดเก็บรายได้ภาษีจำนวน 9,172.43 ล้านบาท ต่ำกว่าปีก่อน (9,353.18 ล้านบาท) จำนวน 180.76 ล้านบาท หรือร้อยละ 1.93 แต่สูงกว่าประมาณการตามเอกสารงบประมาณ (8,678.99 ล้านบาท) จำนวน 493.44 ล้านบาท หรือร้อยละ 5.69 โดยสาเหตุที่จัดเก็บรายได้ภาษีรถยนต์ต่ำกว่าปีก่อน เนื่องจากมาตรการสนับสนุนการใช้นยานยนต์ไฟฟ้า (EV) ของภาครัฐทั้งในด้านการลดอัตราภาษีและการสนับสนุนเงินอุดหนุนที่ส่งผลต่อราคาขายปลีกแนะนำรถยนต์ไฟฟ้า ซึ่งเป็นปัจจัยสำคัญต่อการจัดเก็บภาษีสรรพสามิตรยนต์ลดลงอย่างมีนัยสำคัญ อย่างไรก็ตาม รายได้ภาษีรถยนต์ที่สูงกว่าประมาณการตามเอกสารงบประมาณ เนื่องจากการจัดงาน BANGKOK INTERNATIONAL MOTOR SHOW 2023 ครั้งที่ 44 ที่จัดขึ้นระหว่างวันที่ 22 มีนาคม 2566 – 2 เมษายน 2566 ที่ผ่านมา ผู้ประกอบอุตสาหกรรมยานยนต์มีการเร่งผลิต และเร่งนำเข้า เพื่อส่งมอบรถยนต์ตามคำสั่งซื้อ โดยเฉพาะรถยนต์นั่งส่วนบุคคลประเภทรถยนต์ไฟฟ้า (EV) ที่ได้รับการสนับสนุนจากภาครัฐผ่านมาตรการดังกล่าว ทำให้ผู้บริโภคสามารถเข้าถึงได้ง่ายมากยิ่งขึ้นเป็นสำคัญ



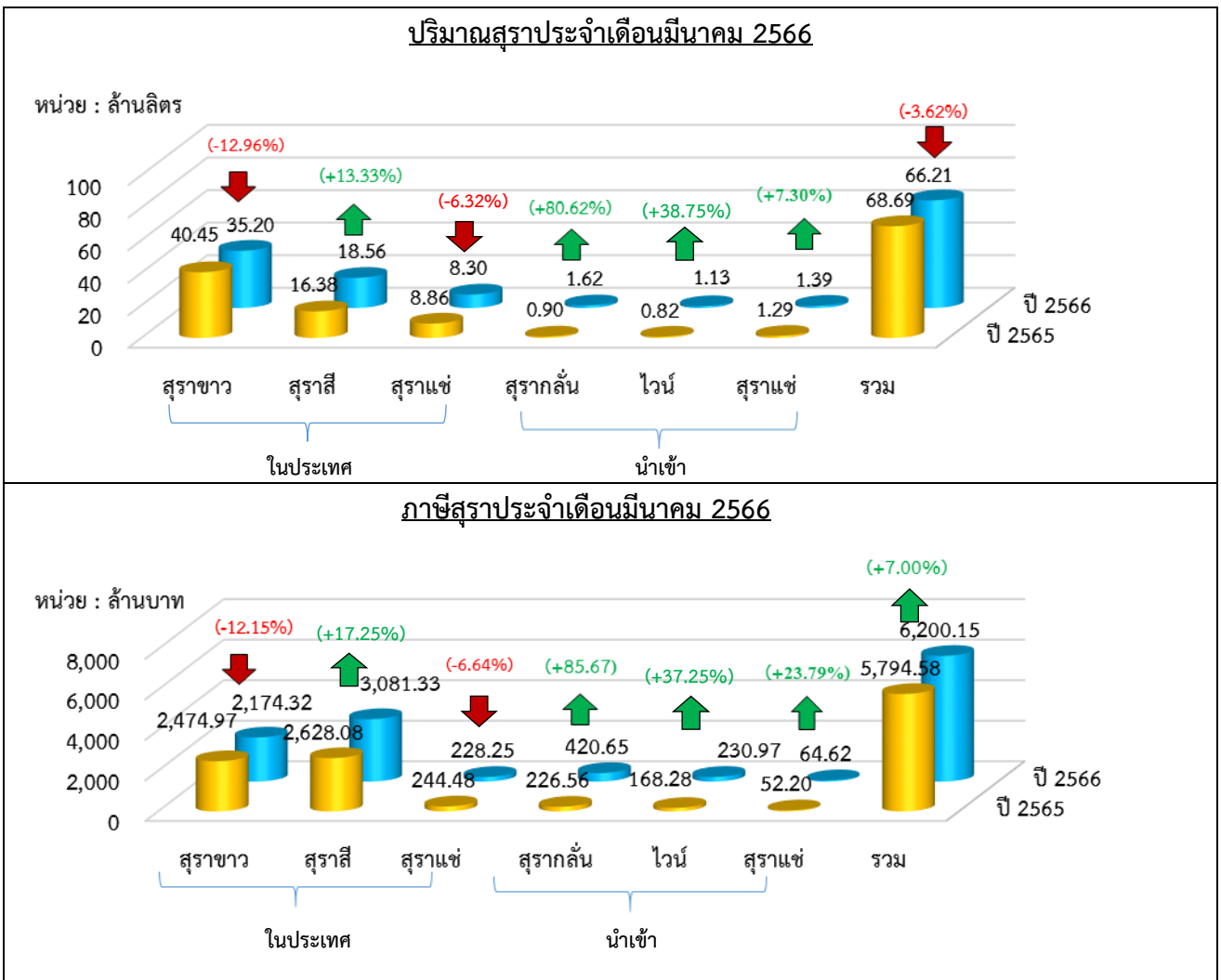
ที่มา : รวบรวมโดยส่วนพัฒนาแผนภาษี สำนักแผนภาษี กรมสรรพสามิต

**2.3 ภาษีเปียร์** จัดเก็บรายได้ภาษีจำนวน 5,909.69 ล้านบาท ต่ำกว่าปีก่อน (7,878.13 ล้านบาท) จำนวน 1,968.43 ล้านบาท หรือร้อยละ 24.99 และต่ำกว่าประมาณการตามเอกสารงบประมาณ (7,406.02 ล้านบาท) จำนวน 1,496.32 ล้านบาท หรือร้อยละ 20.20 เนื่องจากผู้ประกอบการบางกลุ่มอุตสาหกรรมมีการปรับแผนการผลิตเพื่อทดลองตลาด โดยมีการปรับขนาดบรรจุภัณฑ์และลดปริมาณแอลกอฮอล์ลง ซึ่งส่งผลต่อภาระภาษีที่ลดลงอย่างมีนัยสำคัญ ประกอบกับในช่วงที่ผ่านมาผู้ประกอบการมีการเร่งชำระภาษีต่อเนื่อง ซึ่งสูงกว่าค่าเฉลี่ยปกติ ทำให้ในเดือนมีนาคม 2566 จึงได้ชะลอการชำระภาษีเพื่อเป็นการบริหารสินค้าคงคลังดังกล่าว



ที่มา : รวบรวมโดยส่วนพัฒนาแผนภาษี สำนักแผนภาษี กรมสรรพสามิต

**2.4 ภาษีสุรา** จัดเก็บรายได้ภาษีจำนวน 6,200.15 ล้านบาท สูงกว่าปีก่อน (5,794.58 ล้านบาท) จำนวน 405.57 ล้านบาท หรือร้อยละ 7.00 และสูงกว่าประมาณการตามเอกสารงบประมาณ (4,967.00 ล้านบาท) จำนวน 1,233.14 ล้านบาท หรือร้อยละ 24.83 โดยมีปัจจัยสนับสนุนจากการเปิดให้บริการอย่างเต็มรูปแบบของสถานบันเทิง ผับ บาร์ คาราโอเกะ หรือสถานที่อื่นที่มีลักษณะคล้ายกัน ประกอบกับภาคการท่องเที่ยวและภาคการบริการที่ปรับตัวดีขึ้นจากจำนวนนักท่องเที่ยวต่างชาติที่เดินเข้าประเทศอย่างต่อเนื่อง นอกจากนี้เศรษฐกิจภายในประเทศมีสัญญาณปรับตัวที่ดีขึ้น ซึ่งส่งผลดีต่อกำลังซื้อของภาคครัวเรือนในประเทศที่ปรับตัวดีขึ้น ส่งผลให้ผู้ประกอบการอุตสาหกรรมในประเทศและผู้นำเข้ามีการเพิ่มปริมาณการผลิตและนำเข้า โดยกลุ่มสุราในประเทศที่เพิ่มขึ้นมาจากกลุ่มสุราสี ในขณะที่กลุ่มสุรานำเข้าที่เพิ่มขึ้นมาจากกลุ่มสุรากลั่น ไวน์ และสุราแช่ เป็นสำคัญ

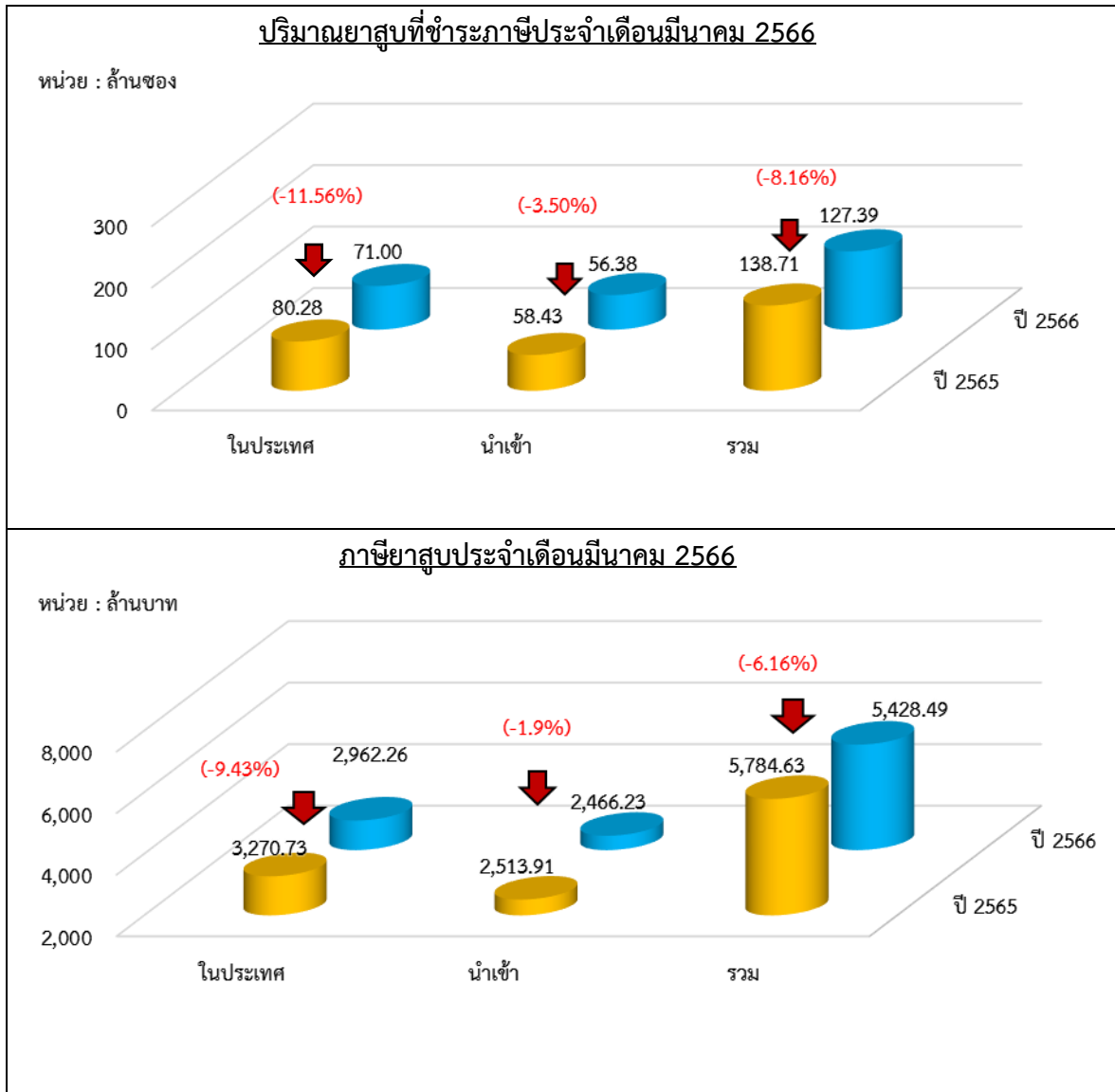


ที่มา : รวบรวมโดยส่วนพัฒนาแผนภาษี สำนักแผนภาษี กรมสรรพสามิต

หมายเหตุ : สุราในประเทศ ประกอบด้วย สุราขาว สุราสี สุราแช่อื่นๆ

สุรานำเข้า ประกอบด้วย สุรากลั่น ไวน์ สุราแช่อื่นๆ

**2.5 ภาษียาสูบ** จัดเก็บรายได้ภาษีจำนวน 5,428.49 ล้านบาท ต่ำกว่าปีก่อน (5,784.63 ล้านบาท) จำนวน 356.14 ล้านบาท หรือร้อยละ 6.16 และต่ำกว่าประมาณการตามเอกสารงบประมาณ (6,212.78 ล้านบาท) จำนวน 784.28 หรือร้อยละ 12.62 เนื่องจากปีก่อนมีการปรับโครงสร้างภาษียาสูบทำให้ผู้ประกอบการทั้งในประเทศ และนำเข้ามีการชะลอการชำระภาษีในช่วงไตรมาสที่ 1 และได้เร่งชำระภาษีในไตรมาสที่ 2 เพื่อบริหารจัดการสินค้าคงคลังส่งผลให้ฐานปีก่อนสูงกว่าปกติ ในขณะที่ปีนี้มีการชำระภาษีเป็นไปตามแผนการผลิตของผู้ประกอบการทั้งในประเทศและนำเข้า อย่างไรก็ตาม ในภาพรวม พบว่าปริมาณการบริโภคมีแนวโน้มลดลงจากการปรับโครงสร้างภาษีดังกล่าว ทำให้ในภาพรวมรายได้ภาษียาสูบจัดเก็บได้ต่ำกว่าประมาณการตามเอกสารงบประมาณ



ที่มา : รวบรวมโดยส่วนพัฒนาแผนภาษี สำนักแผนภาษี กรมสรรพสามิต