



คู่มือ

ขั้นตอนการขอรับสิทธิเสียภาษี
ในอัตราตามมูลค่าร้อยละศูนย์
สำหรับเครื่องตีประเภทน้ำผลไม้และน้ำพืชผัก



จัดทำโดย

นายธิบัติ วัฒนกุล

รองอธิบดีกรมสรรพสามิต



วัตถุประสงค์

เพื่อให้การขอรับสิทธิเสียภาษีในอัตราตามมูลค่าร้อยละศูนย์ สำหรับเครื่องดื่มประเภทน้ำผลไม้และน้ำพืชผัก เป็นไปตามประกาศ กรมสรรพสามิต เรื่อง หลักเกณฑ์ วิธีการ และเงื่อนไขการเสียภาษี ในอัตราตามมูลค่าร้อยละศูนย์สำหรับเครื่องดื่มประเภทน้ำผลไม้และ น้ำพืชผัก เป็นไปอย่างถูกต้อง มีมาตรฐาน โปร่งใส รวดเร็ว และ สร้างความพึงพอใจแก่ผู้ประกอบการและผู้นำเข้า





กฎ ระเบียบ ที่เกี่ยวข้อง

* ประกาศกรมสรรพสามิต เรื่อง หลักเกณฑ์ วิธีการ และเงื่อนไขการเสียภาษีในอัตราตามมูลค่าร้อยละศูนย์สำหรับเครื่องดื่มประเภทน้ำผลไม้และน้ำพืชผัก ลงวันที่ 9 มกราคม พ.ศ.2562

* ประกาศกรมสรรพสามิต เรื่อง หลักเกณฑ์ วิธีการ และเงื่อนไขการเสียภาษีในอัตราตามมูลค่าร้อยละศูนย์สำหรับเครื่องดื่มประเภทน้ำผลไม้และน้ำพืชผัก (ฉบับที่ 2) ลงวันที่ 5 สิงหาคม พ.ศ.2562





ขั้นตอนการดำเนินการ

กรมสรรพสามิตได้วางแนวทางการอนุมัติให้ได้รับสิทธิ
เสียภาษีในอัตราตามมูลค่าร้อยละศูนย์ ไว้ดังนี้

① ตรวจสอบผู้ประกอบการหรือผู้นำเข้าเครื่องดื่ม
น้ำผลไม้และน้ำพืชผักที่ยื่นคำขอใช้สิทธิเสียภาษีในอัตราตามมูลค่า
ร้อยละศูนย์ *โดยตรวจสอบสถานที่ตั้ง เลขทะเบียนสรรพสามิต*
เอกสารที่เกี่ยวข้อง ซึ่งการตรวจสอบการจดทะเบียนต้องตรวจสอบ
ตามมาตรา 32 แห่งพระราชบัญญัติภาษีสรรพสามิต
พ.ศ. 2560 ดังนี้





ขั้นตอนการดำเนินการ (ต่อ)



การจดทะเบียนสรรพสามิต

1.1 ในกรณีที่ผู้ประกอบการ ผู้นำเข้า หรือผู้ประกอบการ
กิจการสถานบริการ มีการประกอบอุตสาหกรรม นำเข้าหรือ
ประกอบกิจการสถานบริการ *อยู่ก่อนพระราชบัญญัตินี้ใช้บังคับ*
แก้อสินค้าหรือบริการนั้น และยังไม่ได้จดทะเบียนสรรพสามิต
ให้ผู้ประกอบการ ผู้นำเข้า หรือผู้ประกอบการกิจการสถาน
บริการดังกล่าวยื่นคำขอจดทะเบียนสรรพสามิตตามแบบที่อธิบดี
กำหนด *ภายในสามสิบวันนับแต่วันที่พระราชบัญญัตินี้ใช้บังคับ*
แก้อสินค้าหรือบริการนั้น



ขั้นตอนการดำเนินการ (ต่อ)

1.2 ในกรณีที่ผู้ประกอบการ ผู้นำเข้า หรือผู้ประกอบการ
กิจการสถานบริการเริ่มประกอบอุตสาหกรรม เริ่มนำเข้า หรือ
เริ่มประกอบกิจการสถานบริการ **เมื่อพระราชบัญญัตินี้ใช้บังคับ**
แก่สินค้าหรือบริการนั้นแล้ว ให้ผู้ประกอบการ ผู้นำเข้า
หรือผู้ประกอบการกิจการสถานบริการดังกล่าว **ยื่นคำขอจดทะเบียน**
สรรพสามิต ตามแบบที่อธิบดีกำหนด **ภายในสามสิบวันก่อนวัน**
เริ่มผลิตหรือเริ่มนำเข้าสินค้า หรือเริ่มให้บริการ



******ในกรณีที่ผู้ประกอบการหรือผู้ประกอบการ
สถานบริการมี**โรงอุตสาหกรรม**หรือ**สถานบริการหลายแห่ง**
ให้แยกยื่นคำขอเป็นรายโรงอุตสาหกรรมหรือสถานบริการ**



ขั้นตอนการดำเนินการ (ต่อ)

๒ ตรวจสอบการผลิตเครื่องดื่มตามสูตรอัตราส่วนผสม และกรรมวิธีการผลิต ดังนี้

****ส่งตัวอย่าง** เครื่องดื่มประเภทน้ำผลไม้และน้ำพืชผักที่ขอรับสิทธิเสียหายในอัตราตามมูลค่าร้อยละศูนย์ในปริมาณรวมไม่น้อยกว่า 1 ลิตร และวัตถุติดเมื่อเจ้าพนักงานสรรพสามิตร้องขอ พร้อมแสดงสูตรส่วนผสมและกรรมวิธีการผลิตให้กรมสรรพสามิตใช้ตรวจสอบประกอบการพิจารณาในการขอใช้สิทธิเสียหายในอัตราตามมูลค่าร้อยละศูนย์ ตามประกาศกรมสรรพสามิต เรื่อง หลักเกณฑ์ วิธีการ และเงื่อนไขการเสียหายในอัตราตามมูลค่าร้อยละศูนย์สำหรับเครื่องดื่มประเภทน้ำผลไม้และน้ำพืชผัก ลงวันที่ 9 มกราคม 2562 และที่แก้ไขเพิ่มเติม

โดยประกาศกรมฯ (ฉบับที่ 2) ลงวันที่ 5 สิงหาคม พ.ศ.2562

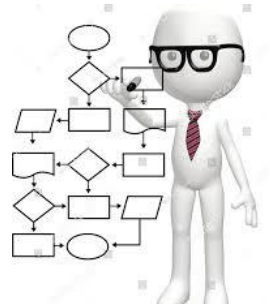
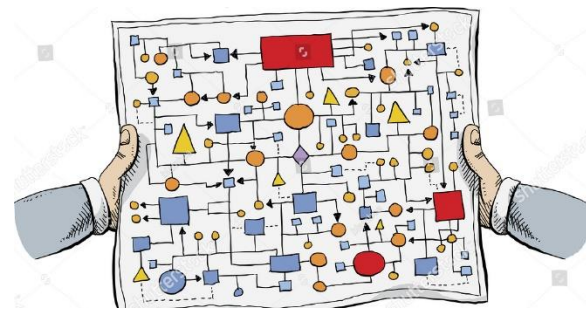




ขั้นตอนการดำเนินการ (ต่อ)

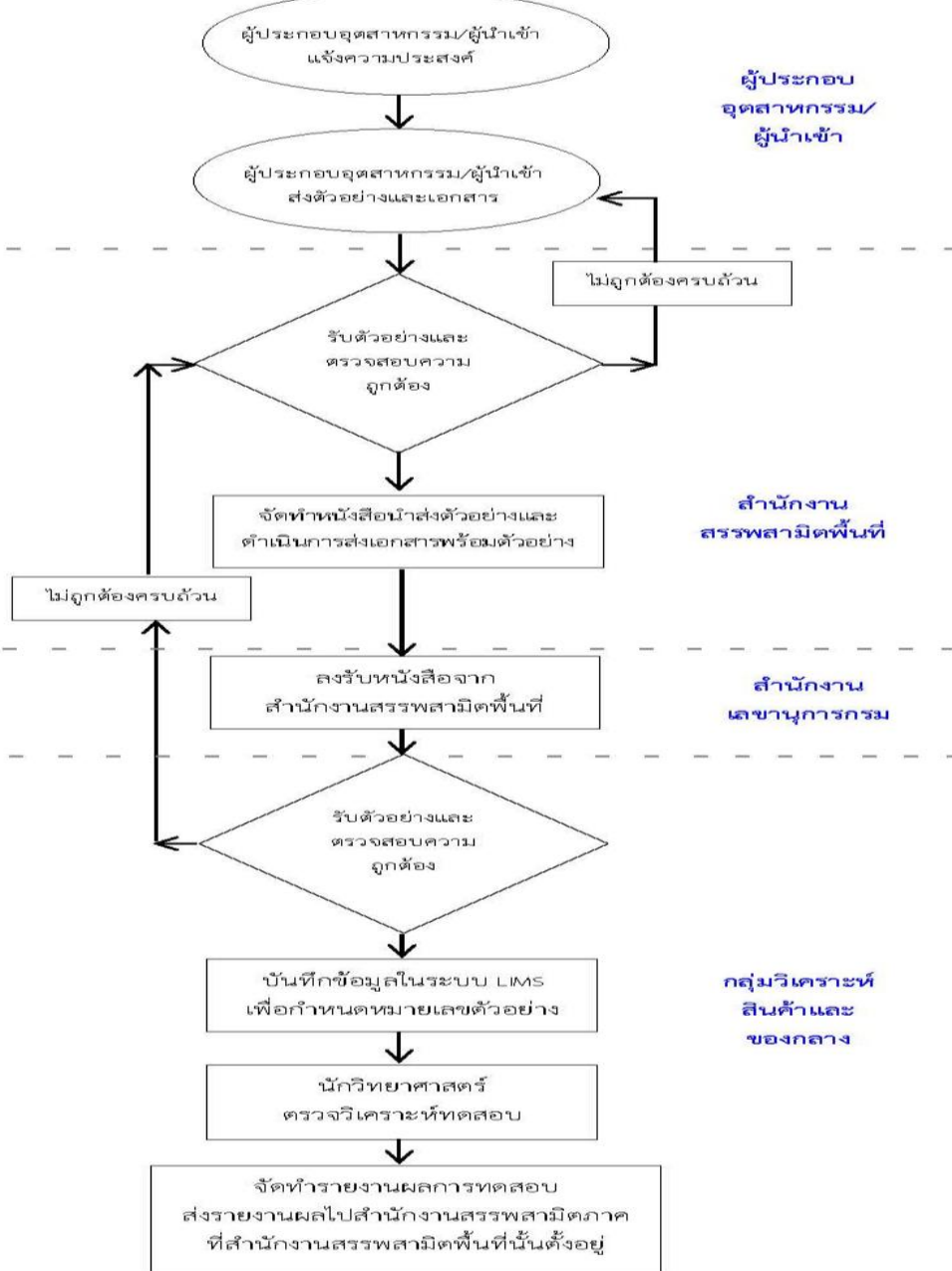
แผนผังแนวทางการปฏิบัติงาน

การส่งตัวอย่างเครื่องตีประเภทน้ำผลไม้และน้ำพืชผัก
เพื่อขอใช้สิทธิเสียภาษีในอัตราตามมูลค่าร้อยละศูนย์



ขั้นตอน

ผู้ปฏิบัติงาน



รายละเอียด

เอกสารที่เกี่ยวข้อง

- ผู้ประกอบอุตสาหกรรม/ผู้นำเข้า
ยื่นหนังสือแจ้งความประสงค์
ณ สำนักงานสรรพสามิตพื้นที่
- ผู้ประกอบอุตสาหกรรม
ส่งตัวอย่าง โดยต้องมีปริมาตร
รวมไม่น้อยกว่า 1 ลิตร และ
เอกสารประกอบการพิจารณา
- ผู้ประกอบอุตสาหกรรม
ตรวจสอบความถูกต้องของ
ตัวอย่างและเอกสาร และนำส่ง
ณ สำนักงานสรรพสามิตพื้นที่
- เจ้าหน้าที่ตรวจสอบสภาพความ
ครบถ้วนและความถูกต้องของ
ตัวอย่างและเอกสาร
ประกอบการพิจารณา
- เจ้าหน้าที่จัดทำหนังสือนำส่ง
ตัวอย่าง และใบคำขอรับบริการ
ทดสอบ และดำเนินการนำส่ง
- สำนักงานเลขานุการกรม
ลงรับหนังสือจากสำนักงาน
สรรพสามิตพื้นที่
- เจ้าหน้าที่กวด. ตรวจสอบความ
ถูกต้อง ความสมบูรณ์ของ
ตัวอย่างและเอกสาร
- เจ้าหน้าที่กวด. รับหนังสือนำส่ง
ตัวอย่าง พร้อมใบคำขอรับ
บริการทดสอบ และบันทึกใน
ระบบ LIMS
- นักวิทยาศาสตร์ผู้รับผิดชอบ
ดำเนินการตรวจวิเคราะห์
ทดสอบ ตามมาตรฐาน ISO 17025
และ จัดทำรายงานผลการ
ทดสอบ

- 1.หนังสือแจ้งความประสงค์
ขอรับสิทธิเสียภาษีในอัตราตาม
มูลค่าร้อยละศูนย์
- 1.เอกสารประกอบการ
พิจารณา ได้แก่ สูตรส่วนผสม,
กรรมวิธีการผลิต, ฉลาก, เลข
สารบบอาหาร, ปริมาตรสุทธิ,
เครื่องหมายการค้า
- 1.หนังสือแจ้งความประสงค์
ขอรับสิทธิเสียภาษีในอัตราตาม
มูลค่าร้อยละศูนย์
2.เอกสารประกอบการ
พิจารณา ได้แก่ ชื่อเครื่องตี,
สูตรส่วนผสม, กรรมวิธีการผลิต,
ฉลาก, เลขสารบบอาหาร,
ปริมาตรสุทธิ , วันเดือนปีที่ผลิต,
วันเดือนปีที่หมดอายุและ
เครื่องหมายการค้า
3.ใบคำขอรับบริการทดสอบ
(EXD.LABF-4.4-01)
4.หนังสือถึงกรมสรรพสามิตเพื่อ
ขอส่งตัวอย่างตรวจวิเคราะห์
- 1.หนังสือแจ้งความประสงค์
ขอรับสิทธิเสียภาษีในอัตราตาม
มูลค่าร้อยละศูนย์
2.เอกสารประกอบการ
พิจารณา ได้แก่ ชื่อเครื่องตี,
สูตรส่วนผสม, กรรมวิธีการผลิต,
ฉลาก, เลขสารบบอาหาร,
ปริมาตรสุทธิ , วันเดือนปีที่ผลิต,
วันเดือนปีที่หมดอายุและ
เครื่องหมายการค้า
3.ใบคำขอรับบริการทดสอบ
(EXD.LABF-4.4-01)
4.หนังสือถึงกรมสรรพสามิตเพื่อ
ขอส่งตัวอย่างตรวจวิเคราะห์
5.ระบบ LIMS (Laboratory
Information Management System)
- 1.กฎระเบียบที่เกี่ยวข้อง
2.รายงานผลการตรวจวิเคราะห์



ขั้นตอนการดำเนินการ (ต่อ)

3 ตรวจสอบภาชนะบรรจุเครื่องดื่มและฉลาก โดยผู้ที่จะได้รับสิทธิ เสียภาษี ในอัตราตามมูลค่าร้อยละศูนย์ ต้องแสดงรายละเอียดต่าง ๆ ดังต่อไปนี้ ที่ภาชนะบรรจุ ฉลากปิดภาชนะหรือฝาปิดภาชนะบรรจุเครื่องดื่ม

3.1 ชื่อผู้ประกอบการ/ผู้นำเข้า

3.2 สถานที่ตั้งโรงอุตสาหกรรม/สถานประกอบการของผู้นำเข้า

3.3 ชื่อเครื่องดื่ม

3.4 เครื่องหมายการค้า

3.5 ส่วนผสมหลักของเครื่องดื่ม

3.6 ปริมาตรสุทธิ

3.7 วัน เดือน ปี ที่ผลิต และที่หมดอายุ หรือที่ควรบริโภคก่อน

3.8 เลขสารบบอาหาร





ขั้นตอนการดำเนินการ (ต่อ)

- 4 ตรวจสอบวันที่ยื่นคำขอ เพื่อดูว่าวันที่ตรงกับกับหนังสือแจ้งผลการวิเคราะห์และรายการผลการทดสอบที่ส่งจากกลุ่มวิเคราะห์ฯ หรือไม่
- 5 ตรวจสอบผลการวิเคราะห์ของน้ำผลไม้และน้ำพืชผักแต่ละประเภท เปรียบเทียบกับเอกสารบัญญัติแนบท้ายประกาศกรมฯ ถ้ามีอัตราส่วนผสมไม่น้อยกว่าบัญญัติท้ายประกาศกรมฯ และมีคุณสมบัติและลักษณะตามที่กำหนดไว้ในประกาศกรมฯ ลงวันที่ 9 มกราคม 2562 และประกาศกรมฯ (ฉบับที่ 2) ลงวันที่ 5 สิงหาคม 2562 จะได้รับสิทธิเสียภาษีในอัตราตามมูลค่าร้อยละศูนย์ **แต่ถ้ามีอัตราส่วนผสมน้อยกว่าบัญญัติท้ายประกาศกรมฯ และ/หรือ ไม่ตรงตามคุณสมบัติและลักษณะที่กำหนด จะไม่ได้รับสิทธิเสียภาษีในอัตราตามมูลค่าร้อยละศูนย์**



ขั้นตอนการดำเนินการ (ต่อ)

- 6 ตรวจสอบแล้วพบว่าเอกสารไม่ถูกต้อง ไม่ชัดเจน ไม่ครบถ้วน จะต้องขอเอกสารเพิ่มเติมจากสำนักงานสรรพสามิตพื้นที่เจ้าของเรื่อง กรณีที่มีการส่งผลวิเคราะห์ล่าช้ากว่าปกติ ให้ทำการประสานไปยัง กลุ่มวิเคราะห์สินค้าและของกลาง เพื่อทราบระยะเวลาในการพิจารณาและชี้แจงให้ผู้ประกอบการ/ผู้นำเข้า ทราบ
- 7 ตรวจสอบแล้วพบว่าถูกต้อง ครบถ้วนตามหลักเกณฑ์ ของประกาศกรมฯ ร่วมกับผลตรวจวิเคราะห์จากกรมสรรพสามิต ให้เสนอผู้บังคับบัญชาตามลำดับชั้นเพื่อลงนามอนุมัติต่อไป กรณีที่ได้รับสิทธิเครื่องหมายผลไม้ และน้ำพืชผักที่ผลิตในประเทศจะระบุว่า มีผลบังคับใช้ตั้งแต่วันที่ยื่นคำขอรับสิทธิ และถ้าเป็นสินค้านำเข้าจะระบุว่า มีผลใช้บังคับตั้งแต่วันที่ผู้อำนวยการสำนักงานสรรพสามิตภาคลงนาม



ขั้นตอนการดำเนินการ (ต่อ)

- 8 หากเครื่องตีมน้ำผลไม้และน้ำพีชผักไม่ได้รับสิทธิเสียภาษีในอัตราตามมูลค่าร้อยละศูนย์จะแจ้งสำนักงานสรรพสามิตพื้นที่ให้แจ้งผู้ประกอบการ/ผู้นำเข้า **ขออุทธรณ์คำสั่งตามวิธีปฏิบัติราชการทางปกครอง พ.ศ. 2539 ภายใน 15 วัน**
- 9 เมื่อผู้อำนวยการสำนักงานสรรพสามิตลงนามอนุมัติแล้วจะทำหนังสือแจ้งเวียนไปยังผู้อำนวยการสำนักทุกสำนัก ผู้อำนวยการศูนย์เทคโนโลยีสารสนเทศ เลขานุการกรม ผู้อำนวยการกองทุกกอง ผู้อำนวยการกลุ่มทุกกลุ่ม ผู้อำนวยการสำนักงานสรรพสามิตภาคทุกภาค และสรรพสามิตพื้นที่ทุกพื้นที่



ผู้นำการจัดเก็บภาษี
เพื่อสังคม สิ่งแวดล้อม และพลังงาน