



# การขอโอนสิทธิการเช่าที่ดินราชพัสดุ



## ขั้นตอนและระยะเวลา

1. การตรวจสอบเอกสาร ระยะเวลา 1 วันทำการ
  - รับคำร้องตรวจสอบเอกสาร
2. การพิจารณา ระยะเวลา 22 วันทำการ
  - ตรวจสอบรังวัดจัดทำแผนที่
  - รวบรวมข้อมูลกำหนดเงื่อนไขเสนอผู้มีอำนาจอนุมัติ
3. การลงนาม ระยะเวลา 3 วันทำการ
  - ผู้มีอำนาจอนุมัติพร้อมแจ้งผู้ขอ

ระยะเวลาในการดำเนินงานรวม 26 วันทำการ

## เอกสารหลักฐาน ประกอบด้วย

### ผู้ขอโอน

1. สำเนาบัตรประจำตัวประชาชน
2. สำเนาสำเนาทะเบียนบ้าน
3. สำเนาใบสำคัญเปลี่ยนแปลงชื่อ / สกุล
4. กรณีอาคารหรือสิ่งปลูกสร้าง เป็นกรรมสิทธิ์ของผู้เช่าจะต้องมีสำเนาหลักฐานแสดงกรรมสิทธิ์สิ่งปลูกสร้าง
5. สัญญาเช่าฉบับผู้เช่า
6. หนังสือรับรองนิติบุคคล (กรณีนิติบุคคล)
7. หนังสือมอบอำนาจ (ถ้ามี)

### ผู้รับโอน

1. สำเนาบัตรประจำตัวประชาชน
2. สำเนาสำเนาทะเบียนบ้าน
3. หนังสือรับรองนิติบุคคล (กรณีนิติบุคคล)

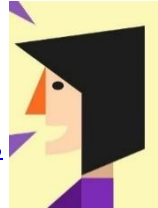
## ค่าธรรมเนียม

1. ค่าเช่า ตามระเบียบของทางราชการ (ชำระล่วงหน้าเป็นรายปี)
2. ค่าธรรมเนียมการโอนสิทธิการเช่าที่ราชพัสดุ แบ่งเป็น 2 กรณี
  - 2.1 โอนให้บุคคลทั่วไป หักเท่าของค่าเช่าหนึ่งปี
  - 2.2 โอนให้บุพการี ผู้สืบสันดาน หรือคู่สมรสของผู้เช่า เหลือร้อยละ 25 ของข้อ 2.1
3. ค่าธรรมเนียมการรังวัด
  - 3.1 เนื้อที่ไม่เกิน 1 ไร่ เรียกเก็บแปลง 100.- บาท ต่อการนัดรังวัดหนึ่งครั้ง
  - 3.2 เนื้อที่เกิน 1 ไร่ แต่ไม่เกิน 5 ไร่ ให้เรียกเก็บแปลงละ 300.- บาท ต่อการนัดรังวัดหนึ่งครั้ง
  - 3.3 เนื้อที่เกิน 5 ไร่ แต่ไม่เกิน 10 ไร่ ให้เรียกเก็บแปลงละ 500.- บาท ต่อการนัดรังวัดหนึ่งครั้ง
  - 3.4 เนื้อที่เกิน 10 ไร่ ขึ้นไป ให้เรียกเก็บเพิ่มขึ้น ไร่ละ 100.- บาท ต่อการนัดรังวัดหนึ่งครั้ง เศษของไร่ ปัดเป็นหนึ่งไร่
- ทั้งนี้ ให้เรียกเก็บไม่เกินแปลงละ 1,000.-บาท ต่อการนัดรังวัดหนึ่งครั้ง
4. ค่าธรรมเนียมการอนุญาตให้ไปดำเนินการโอนกรรมสิทธิ์ สิ่งปลูกสร้าง หลังละ 200.- บาท
5. เงินประกันสัญญาเช่า (เท่ากับค่าเช่า 1 ปี)



## ช่องทาง

### การติดต่อ / ร้องเรียน



 **สำนักงานคลังจังหวัดพิจิตร**  
โทรศัพท์ : 0-5661-1125  
E-mail : pct@cgd.go.th  
website : www.cgd.go.th/pct

 **สำนักงานสรรพากรพื้นที่พิจิตร**  
โทรศัพท์ : 0-5661-1165  
E-mail : phichit@rd.go.th  
website : www.rd.go.th/phichit

 **สำนักงานสรรพสามิตพื้นที่พิจิตร**  
โทรศัพท์ : 0-5661-1025  
E-mail : pijitr@excise.go.th  
website : www.phichit.excise.go.th

 **สำนักงานธนารักษ์พื้นที่พิจิตร**  
โทรศัพท์ : 0-5661-3010  
E-mail : rtpct@treasury.go.th  
website : treasury.go.th/pv\_phichit



# คู่มือประชาชน คบจ.พิจิตร

- การอนุมัติการลงทะเบียนผู้ค้ากับภาครัฐ
- การจดทะเบียนภาษีมูลค่าเพิ่ม
- การต่อใบอนุญาตขายสุรา ประเภทที่ 4 (ขายสุราที่ทำในราชอาณาจักรครึ่งหนึ่งเป็นจำนวนต่ำกว่าลิบลิตร)
- การขอโอนสิทธิการเช่าที่ดินราชพัสดุ





## การอนุมัติการลงทะเบียนผู้ค้ากับภาครัฐ

ระบบการจัดซื้อจัดจ้างภาครัฐด้วยอิเล็กทรอนิกส์ (e-Government Procurement : e-GP) หรือ ระบบ e-GP คือ ศูนย์กลางข้อมูลการจัดซื้อจัดจ้างภาครัฐ และเป็นหน้าต่างในการให้บริการข้อมูลข่าวสารการจัดซื้อจัดจ้างภาครัฐให้กับผู้ค้าและผู้สนใจโดยทั่วไป



### ขั้นตอน และระยะเวลา

#### 1. การตรวจสอบเอกสาร ระยะเวลา 15 นาที

- ผู้ค้ากับภาครัฐลงทะเบียนผ่านเว็บไซต์ และพิมพ์แบบแจ้งการลงทะเบียนส่งสำนักงานคลังจังหวัด
- ยื่นเอกสารการลงทะเบียนพร้อมส่งสำเนาเอกสารที่สำนักงานคลังจังหวัดหรือทางไปรษณีย์
- เจ้าหน้าที่ตรวจสอบเอกสารการลงทะเบียนในระบบกับเอกสารแนบต่าง ๆ ตามที่กำหนดในระบบกับเอกสารที่ส่งมา

#### 2. การพิจารณา ระยะเวลา 10 นาที

- พิจารณา และอนุมัติการลงทะเบียนผู้ค้า เอกสารถูกต้อง หากเอกสารไม่ถูกต้อง จะติดต่อผู้ค้ากับภาครัฐทางโทรศัพท์ เพื่อขอเอกสารเพิ่มเติม โดยทำแบบแจ้งปัญหาไว้
- แจ้งผลการลงทะเบียน ผ่าน e-mail ของข้อมูลการติดต่อกรณีผู้ค้ากับภาครัฐที่ลงทะเบียน

### ระยะเวลาในการดำเนินงานรวม 25 นาที

#### เอกสารหลักฐาน ประกอบด้วย

- แบบแจ้งการลงทะเบียนพร้อมลงลายมือชื่อ
- สำเนาบัตรประชาชน
- สำเนาหนังสือรับรองของนิติบุคคลที่มีอายุไม่เกิน 60 วัน
- สำเนาหนังสือบริคณห์สนธิและวัตถุประสงค์ (ทั้งนี้ ยื่นหลักฐานตามประเภทของผู้ประกอบการ)

<http://www.gprocurement.go.th>



## การจดทะเบียนภาษีมูลค่าเพิ่ม



**ภาษีมูลค่าเพิ่ม** คือ ภาษีที่เรียกเก็บจากผู้ขายสินค้าหรือบริการเป็นอาชีพรูปแบบไม่ว่าจะเป็นบุคคลธรรมดา ห้างหุ้นส่วนสามัญ หรือนิติบุคคล ซึ่งมีรายได้หรือยอดขายเกินกว่า 1.8 ล้านบาทต่อปี โดยต้องยื่นคำขอจดทะเบียนภาษีมูลค่าเพิ่ม เพื่อเป็นผู้ประกอบการจดทะเบียน และคำนวณภาษีที่ต้องเสียจากภาษีขายหักด้วยภาษีซื้อ และต้องชำระภาษีเป็นรายเดือน โดยยื่นแบบแสดงรายการภายในวันที่ 15 ของเดือนถัดไป

### ขั้นตอนและ ระยะเวลา

#### 1. การตรวจสอบเอกสาร ระยะเวลา 30 นาที

- ผู้ประกอบการยื่นคำขอ ภ.พ.01
- เจ้าหน้าที่ตรวจรายการคำขอ
- คืนคำขอ ภ.พ.01 พร้อมใบรับให้ผู้ประกอบการ

#### 3. การลงนาม / คกก. มีมติ ระยะเวลา 5 วันทำการ

- ผู้มีอำนาจพิจารณาลงนาม

#### 2. การพิจารณา ระยะเวลา 22 วันทำการ

- ตรวจสอบข้อมูล บันทึกในระบบ จัดพิมพ์ใบทะเบียน ภ.พ.20
- เสนอผู้มีอำนาจอนุมัติใบทะเบียน ภ.พ.20 แล้วส่งมอบใบทะเบียนให้ผู้ประกอบการทางไปรษณีย์ลงทะเบียนตอบรับ

### ระยะเวลาในการดำเนินงานรวม 27 วัน

#### เอกสารหลักฐาน ประกอบด้วย

- สำเนาสัญญาเช่าอสังหาริมทรัพย์ที่ตั้งสถานประกอบการ
- แผนที่และภาพถ่ายสถานประกอบการ
- สำเนาหนังสือรับรองการจดทะเบียนนิติบุคคล
- ใบอนุญาตประกอบธุรกิจ



## การต่อใบอนุญาตขายสุรา ประเภทที่ 4 (ขายสุราที่ทำในราชอาณาจักรครั้งหนึ่งเป็นจำนวนต่ำกว่าสิบลิตร)

**ภาษีสรรพสามิต** เป็นภาษีที่จัดเก็บจากสินค้าและบริการ ซึ่งมีเหตุผลสมควรที่จะต้องรับภาระภาษีสูงกว่าปกติ เช่น บริโภคแล้วอาจก่อให้เกิดผลเสียต่อสุขภาพ และศีลธรรมอันดี มีลักษณะเป็นสินค้าและบริการที่ฟุ่มเฟือย หรือได้รับผลประโยชน์เป็นพิเศษจากกิจการของรัฐ



### ขั้นตอนและระยะเวลา

#### 1. การตรวจสอบเอกสาร ระยะเวลา 1 นาที

- ผู้ขออนุญาตยื่นคำขอใบอนุญาตขายสุราตามแบบ สยพ. 1 พร้อมแนบใบอนุญาตขายสุราหรือสำเนาใบอนุญาต (ปีก่อน) และเอกสารหลักฐานเพื่อให้เจ้าหน้าที่ตรวจสอบ

#### 2. การพิจารณา ระยะเวลา 4 นาที

- เจ้าหน้าที่ตรวจเอกสารครบถ้วนให้ผู้ขออนุญาตชำระค่าธรรมเนียมใบอนุญาตแต่ละประเภท และเจ้าหน้าที่ออกใบอนุญาตทางระบบงานใบอนุญาต โดยใบอนุญาตถือเป็น ใบเสร็จรับเงินค่าธรรมเนียมใบอนุญาต

### ค่าธรรมเนียม : ใบอนุญาตขายสุราประเภทที่ 4 ปีละ 220 บาท

### ระยะเวลาในการดำเนินงานรวม 5

#### เอกสารหลักฐาน ประกอบด้วย

- สำเนาบัตรประจำตัวประชาชน
- หนังสือรับรองนิติบุคคล
- แบบใบอนุญาตขายสุรา ยาเส้น และไฟ (สยพ.1)
- ใบอนุญาตขายสุรา (ฉบับล่าสุด)